



«БОЛЬШАЯ ВОДА» В ФАЗЕ ЗАВЕРШЕНИЯ!

В прошедшую пятницу глава администрации Вадим Жерздев провел еженедельное совещание по проекту «Большая вода» на станции второго подъема, расположенного вблизи деревни Грибовка.

В нем приняли участие заместитель главы администрации Евгений Тихонов, руководители управления капитального строительства, ресурсоснабжающих предприятий, подрядных организаций. Вадим Жерздев ознакомился с предоставленной информацией от подрядных организаций о фактическом выполнении строительно-монтажных работ и сверил графики производства работ.

Глава администрации рассказал, что контроль за подрядчиками осуществляется на постоянной основе: «Работы по проекту «Большая вода» близятся к завершению. Ремонтные работы на станции второго подъема завершены», - сказал он.

Ускорены темпы работы подрядной организацией «Спецгеологоразведка», увеличено количество работающих людей на скважинах. Есть уверенность в том, что к 1 ноября текущего года работы будут завершены. Вадим Жерздев подчеркнул, что вода по водоводам уже находится в населенном пункте Юдино. Там необходимо выполнить замену существующей обвязки резервуаров. Эта работа будет сделана в недельный срок на сэкономленные средства в ходе реализации проекта. По завершении всех работ запланирован торжественный пуск «Большой воды» и её приход в Новомосковск.



ДНИ ОТКРЫТЫХ ДВЕРЕЙ

Межрайонная инспекция Федеральной Налоговой службы №9 по Тульской области приглашает 10, 11 ноября 2017 года налогоплательщиков - физических лиц на Дни открытых дверей! Они пройдут во всех территориальных налоговых инспекциях России.

10 ноября 2017 года (пятница) с 09.00 до 18.00
11 ноября 2017 года (суббота) с 10.00 до 15.00

В рамках мероприятия все желающие смогут больше узнать о порядке исчисления и уплаты налога на имущество физических лиц, земельного и транспортного налогов. Специалисты налоговой службы подробно расскажут о том, кто должен уплачивать

имущественные налоги, в какие сроки, какие ставки и льготы применяются в конкретном муниципальном образовании, а также ответят на другие вопросы граждан по теме налогообложения.

Все желающие смогут прямо на месте пройти процедуру регистрации в интернет-сервисе ФНС России «Личный кабинет налогоплательщиков для физических лиц».

Приглашаем всех желающих посетить 10, 11 ноября 2017 года Межрайонную ИФНС России № 9 по Тульской области по адресу: г. Новомосковск, ул. Кирова, д. 14, а также территориально обособленное рабочее место по адресу: г. Кимовск, ул. Ленина, д.44-а, каб.11.

10-11 ноября ДНИ ОТКРЫТЫХ ДВЕРЕЙ 2017



Налог на имущество
Земельный налог
Транспортный налог

<http://www.nalog.ru/rn71/>

АФИША

5 НОЯБРЯ

Театр драмы Новомосковск

18.00

Р.Томс

8 ЛЮБИМЫХ ЖЕНЩИН

детектив

12+

Режиссёр-постановщик
Максим Казанцев

Художник-постановщик
Ирина Блохина



СООБЩЕНИЕ ОБ ОПРЕДЕЛЕНИИ ПОБЕДИТЕЛЕЙ КОНКУРСА «ЛУЧШЕЕ ТЕРРИТОРИАЛЬНОЕ ОБЩЕСТВЕННОЕ САМОУПРАВЛЕНИЕ НА ТЕРРИТОРИИ МУНИЦИПАЛЬНОГО ОБРАЗОВАНИЯ ГОРОД НОВОМОСКОВСК» В 2017 ГОДУ

Администрация муниципального образования город Новомосковск сообщает, что подведены итоги конкурса «Лучшее территориальное общественное самоуправление на территории муниципального образования город Новомосковск» в 2017 году (далее – Конкурс).

В номинации - благоустройство и озеленение территорий дворов, улиц, микрорайонов, населенные пункты победителями стали:
I место - не присуждать;
II место - не присуждать;
III место - ТОС «Урванский уголок».

В номинации формирование здорового образа жизни, организация досуговой работы с населением, в том числе работа с детьми, подростками и молодежью победителями стали:
I место - ТОС «Залесный» и ТОС «Урванский уголок»;
II место - ТОС «Сокольники – 2» и ТОС «Богатырь»;
III место - ТОС «Ширинское» и ТОС «Сокольники – 1».

Победители Конкурса будут награждены дипломами муниципального образования город Новомосковск и денежными премиями.

Конкурсная комиссия

ИЗВЕЩЕНИЕ О ПРОВЕДЕНИИ СОБРАНИЯ О СОГЛАСОВАНИИ МЕСТОПОЛОЖЕНИЯ ГРАНИЦЫ

Кадастровым инженером ООО «Центр градостроительства и землеустройства» Алдошкиным Константином Сергеевичем, адрес: Тульская область, г. Новомосковск, ул. Дзержинского, дом № 27/21, оф.19; e-mail: ladoshkin514@mail.ru; контактный телефон (48762)6-86-87; № регистрации в государственном реестре лиц, осуществляющих кадастровую деятельность 28011, в отношении земельного участка с КМР 71:29:010801:90, с местоположением: Тульская область, Новомосковский район, г. Новомосковск, КСТ «Гипсовик», участок № 20 выполняются кадастровые работы по уточнению данного участка. Заказчиком кадастровых работ является Гурова Елена Алексеевна (тел. 8-953-436-14-06, Тульская область, г. Новомосковск, Трудовой проезд, дом 1, кв. 93).

Собрание заинтересованных лиц по поводу согласования местоположения границы состоится по адресу: Тульская область, г. Новомосковск, ул. Дзержинского, дом № 27/21, оф.19; «27» ноября 2017 года в 11 часов 00 минут.

С проектом межевого плана земельного участка можно ознакомиться по адресу: Тульская область, г. Новомосковск, ул. Дзержинского, дом № 27/21, оф.19.

Обоснованные возражения относительно местоположения границ, содержащихся в проекте межевого плана, и требования о проведении согласования местоположения границ земельных участков на местности принимаются с «13» ноября 2017 г. по адресу: Тульская область, г. Новомосковск, ул. Дзержинского, дом № 27/21, оф.19.

Смежные земельные участки, с правообладателями которых требуется согласовать местоположение границы: земельный участок с КМР 71:29:010801:178, с местоположением: Тульская область, Новомосковский район, г. Новомосковск, КСТ «Гипсовик», участок № 19, собственником земельного участка является умерший Старцев Борис Спенович.

При проведении согласования местоположения границ при себе необходимо иметь документ, удостоверяющий личность, а также документы, подтверждающие права на соответствующий земельный участок.

ИЗВЕЩЕНИЕ О ПРОВЕДЕНИИ СОБРАНИЯ О СОГЛАСОВАНИИ МЕСТОПОЛОЖЕНИЯ ГРАНИЦЫ

Кадастровым инженером ООО «Центр градостроительства и землеустройства» Стрельцовой Еленой Анатольевной, адрес: Тульская область, г. Новомосковск, ул. Дзержинского, дом № 27/21, оф.19; e-mail: gulanal@mail.ru; контактный телефон (48762)6-86-87; № регистрации в государственном реестре лиц, осуществляющих кадастровую деятельность 5364 в отношении земельного участка с КМР 71:29:010403:602, с местоположением: обл. Тульская, р-н Новомосковский, г. Новомосковск, КСТ «Лешки-2», участок 10 выполняются кадастровые работы по уточнению данного участка.

Заказчиком кадастровых работ является Любов Николай Михайлович (тел. 8-919-074-62-12, Тульская область, г. Новомосковск, ул. Трудовые Резервы, д. 26а, кв. 21).

Собрание заинтересованных лиц по поводу согласования местоположения границы состоится по адресу: Тульская область, г. Новомосковск, ул. Дзержинского, дом № 27/21, оф.19; «24» ноября 2017 года в 11 часов 00 минут.

С проектом межевого плана земельного участка можно ознакомиться по адресу: Тульская область, г. Новомосковск, ул. Дзержинского, дом № 27/21, оф.19.

Обоснованные возражения относительно местоположения границ, содержащихся в проекте межевого плана, и требования о проведении согласования местоположения границ земельных участков на местности принимаются с «09» ноября 2017 г. по адресу: Тульская область, г. Новомосковск, ул. Дзержинского, дом № 27/21, оф.19.

Смежные земельные участки, с правообладателями которых требуется согласовать местоположение границы: земельный участок с КМР 71:29:010403:601, с местоположением: обл. Тульская, р-н Новомосковский, г. Новомосковск, КСТ «Лешки-2», участок 9 - собственником земельного участка является умерший Румянец Александр Федорович; земельный участок с КМР 71:29:010403:595, с местоположением: обл. Тульская, р-н Новомосковский, г. Новомосковск, КСТ «Лешки-2», участок 1 - собственником земельного участка является Манько Борис Александрович.

При проведении согласования местоположения границ при себе необходимо иметь документ, удостоверяющий личность, а также документы, подтверждающие права на соответствующий земельный участок.

ИЗВЕЩЕНИЕ О ПРОВЕДЕНИИ СОБРАНИЯ О СОГЛАСОВАНИИ МЕСТОПОЛОЖЕНИЯ ГРАНИЦЫ

Кадастровым инженером : Еписеевой Юлией Владимировной (000 «ВЕДИ.кадастр»; 300025, г. Тула, ул. Станиславского, д.15, комн. 1; E-mail: bonitet_el@mail.ru; +7 (919) 076-00-01, ОГРН 1157154012861; № регистрации в государственном реестре лиц, осуществляющих кадастровую деятельность 1894) выполняются кадастровые работы в отношении земельного участка с КМР 71:29:010305:580; расположенного по адресу: Тульская область, Новомосковский район, г. Новомосковск, ул. Маяковского, д.30, р-н Авторемонтного завода, ППС №9 «Авторемонтник», гараж № 6;

Заказчиком кадастровых работ является Ярмак Владимир Власович (Тульская область, Новомосковский район, г. Новомосковск, ул. Маяковского, д. 43, кв. 72 , тел. 8-961-145-01-81).

Собрание по поводу согласования местоположения границы состоится по адресу: г. Новомосковск, ул. Московская, 2/23, офис «ВЕДИ.кадастр» (собрание проводит Еписеева Ю.В.) «27» ноября 2017 г. в 10 часов 00 минут.

С проектом межевого плана земельного участка можно ознакомиться по адресу: г. Новомосковск, ул. Московская, 2/23, офис «ВЕДИ.кадастр».

Требования о проведении согласования местоположения границ земельных участков на местности принимаются с «8» ноября 2017 г. по «27» ноября 2017 г., обоснованные возражения о местоположении границ земельных участков после ознакомления с проектом межевого плана принимаются с «8» ноября 2017 г. по «27» ноября 2017 г. по адресу: г. Новомосковск, ул. Московская, 2/23, офис «ВЕДИ.кадастр».

Смежные земельные участки, с правообладателями которых требуется согласовать местоположение границы: КМР 71:29:010305:4865; 71:29:010305:4.

При проведении согласования местоположения границ при себе необходимо иметь документ, удостоверяющий личность, а также документы о правах на земельный участок (часть 12 статьи 39, часть 2 статьи 40 Федерального закона от 24 июля 2007 г. N 221-ФЗ «О кадастровой деятельности»).

ИЗВЕЩЕНИЕ О ПРОВЕДЕНИИ СОБРАНИЯ О СОГЛАСОВАНИИ МЕСТОПОЛОЖЕНИЯ ГРАНИЦЫ

Кадастровым инженером Леоновым Владимиром Петровичем, 301650, Тульская область, г. Новомосковск, ул. Дзержинского, д. 13, кааб. 219, 220, leonovvp@rambler.ru, (48762)3-93-00, реестр № 7398, выполняются кадастровые работы в отношении земельного участка с кадастровым номером 71:29:010706:36 по адресу: Тульская обл., Новомосковский р-н, г. Новомосковск, КСТ «Азот-7», уч. 118. Заказчиком кадастровых работ является Абакумова Лидия Ивановна, Тульская область, г. Новомосковск, ул. Трудовой проезд, д. 8, кв.11, тел. 8 910 162 97 18.

Смежные земельные участки, с правообладателями которых необходимо произвести согласование границ: кадастровый номер 71:29:010706:896 с местоположением: Тульская обл., Новомосковский р-н, г. Новомосковск, КСТ «Азот-7», уч. 117;

кадастровый номер 71:29:010706:774 с местоположением: Тульская обл., Новомосковский р-н, г. Новомосковск, КСТ «Азот-7», уч. 147;

Собрание заинтересованных лиц по поводу согласования местоположения границы состоится по адресу: Тульская обл., г. Новомосковск, ул. Дзержинского, д.13, кааб. 219,220; 24.11.2017 г. в 12 часов.

С проектом межевого плана земельного участка можно ознакомиться по адресу: Тульская обл., г. Новомосковск, ул. Дзержинского, д.13, кааб. 219,220.

Требования о проведении согласования местоположения границ земельных участков на местности принимаются с 25.10.2017 г. по 08.11.2017 г., обоснованные возражения о местоположении границ земельного участка после ознакомления с проектом принимаются с 25.10.2017 г. по 23.11.2017 г. по адресу: Тульская обл., г. Новомосковск, ул. Дзержинского, д.13, кааб. 219,220.

При проведении согласования местоположения границ при себе иметь документ, удостоверяющий личность, а также документы о правах на земельный участок (часть 12 статьи 39, часть 2 статьи 40 Федерального закона от 24 июля 2007 г. № 221-ФЗ «О кадастровой деятельности»).

ИЗВЕЩЕНИЕ О ПРОВЕДЕНИИ СОБРАНИЯ О СОГЛАСОВАНИИ МЕСТОПОЛОЖЕНИЯ ГРАНИЦЫ

Кадастровым инженером Леоновым Владимиром Петровичем, 301650, Тульская область, г. Новомосковск, ул. Дзержинского, д. 13, кааб. 219, 220, leonovvp@rambler.ru, (48762)3-93-00, реестр № 7398, выполняются кадастровые работы в отношении земельного участка с кадастровым номером 71:29:010706:897 по адресу: Тульская обл., Новомосковский р-н, г. Новомосковск, КСТ «Азот-7», уч. 119. Заказчиком кадастровых работ является Абакумова Лидия Ивановна, Тульская обл., г. Новомосковск, ул. Трудовой проезд, д. 8, кв.11, тел. 8 910 162 97 18.

Смежные земельные участки, с правообладателями которых необходимо произвести согласование границ: кадастровый номер 71:29:010706:919 с местоположением: Тульская обл., Новомосковский р-н, г. Новомосковск, КСТ «Азот-7», уч. 146.

Собрание заинтересованных лиц по поводу согласования местоположения границы состоится по адресу: Тульская обл., г. Новомосковск, ул. Дзержинского, д.13, кааб. 219,220; 24.11.2017 г. в 12 часов.

С проектом межевого плана земельного участка можно ознакомиться по адресу: Тульская обл., г. Новомосковск, ул. Дзержинского, д.13, кааб. 219,220.

Требования о проведении согласования местоположения границ земельных участков на местности принимаются с 25.10.2017 г. по 08.11.2017 г., обоснованные возражения о местоположении границ земельного участка после ознакомления с проектом принимаются с 25.10.2017 г. по 23.11.2017 г. по адресу: Тульская обл., г. Новомосковск, ул. Дзержинского, д.13, кааб. 219,220.

При проведении согласования местоположения границ при себе иметь документ, удостоверяющий личность, а также документы о правах на земельный участок (часть 12 статьи 39, часть 2 статьи 40 Федерального закона от 24 июля 2007 г. № 221-ФЗ «О кадастровой деятельности»).

ГРАФИК ПРИЕМА ИЗБИРАТЕЛЕЙ ДЕПУТАТАМИ СОБРАНИЯ ДЕПУТАТОВ МУНИЦИПАЛЬНОГО ОБРАЗОВАНИЯ ГОРОД НОВОМОСКОВСК

26 ОКТЯБРЯ 2017 Г.

№ округа	Ф.И.О. депутата	Место проведения приема	Время проведения приема
1	Бурцева Ирина Ивановна	МБОУ «СОШ № 25», ул. Садовского, д.27	16.00-17.00
2	Луцева Елена Матвеевна	ул. Мира, д.2, помещение ТОС «Исток Дона»	17.00-18.00
3	Жилин Борис Владимирович	МБОУ «СОШ № 1», ул. Трудовые резервы, д.21	17.00-18.00
6	Абдуллаев Талат Расимович	МКОУ «Богдановская ООШ», д. Богдановка, ул. Центральная, д. 20	15.00-16.00
8	Земляков Юрий Дмитриевич	НИ РХТУ им. Д.И. Менделеева, ул. Комсомольская/ Трудовые резервы, д.19/29, аудитория 108	17.00-18.00
9	Ершова Татьяна Николаевна	МБОУ «Гимназия № 13», ул. Свердлова, д.32	16.00-17.00
11	Скуднов Александр Валентинович	МБОУ «СОШ № 4», ул. Свердлова, д.22	17.00-18.00
12	Цой Анатолий Давидович	Сокольническое управление администрации муниципального образования город Новомосковск, мкр. Сокольники, ул. Ленина д. 4	17.00-18.00
	Зиборов Геннадий Витальевич	МБОУ «СОШ № 8», ул. Школьная, д.3	17.00-18.00
	Ныренков Михаил Юрьевич	Общественная приемная политической партии «ЕДИНАЯ РОССИЯ», ул. Комсомольская, д. 8	16.00-17.00
	Самохин Михаил Николаевич	МБОУ «Лицей «Школа Менеджеров», ул. Бережного, д.16	17.00-18.00
	Гусев Денис Евгеньевич	ул. Трудовые резервы, д.70, ТОС «Урванский уголок»	17.00-18.00
	Михайлов Олег Петрович	Общественная приемная политической партии «ЕДИНАЯ РОССИЯ», ул. Комсомольская, д. 8	16.00-17.00
	Митяев Алексей Алексеевич	Общественная приемная политической партии «ЕДИНАЯ РОССИЯ», ул. Комсомольская, д. 8	16.00-17.00
	Тарасов Виктор Иванович	помещение ГК КПРФ, ул. Комсомольская, д.31	16.00-18.00
	Соколов Александр Алексеевич	помещение ГК КПРФ, ул. Комсомольская, д.31	16.00-18.00
	Новиков Валерий Викторович	помещение ГК КПРФ, ул. Комсомольская, д.31	16.00-18.00
	Веденев Михаил Михайлович	МБОУ «Лицей «Школа Менеджеров», ул. Бережного, д.16	17.00-18.00
	Шатров Дмитрий Сергеевич	Приемная депутата Шатрова Д.С., ул. Космонавтов, д. 29	14.00-15.00
	Гордов Юрий Владимирович	МБОУ «СОШ № 9», ул. Маяковского, д.36/1	17.30-18.30

Прием проводится без предварительной записи, заявления по проблемным вопросам подавать в письменном виде. Справки по тел.: 27-107

ОБЪЯВЛЕНИЕ

27 октября 2017 года с 10-00 до 11-00 часов по адресу: Новомосковский район, п. Красный богатырь, ул. Школьная, д. 5 будет вести прием глава муниципального образования город Новомосковск – Пророков Анатолий Евгеньевич. Запись на прием будет проводиться 26 октября 2017 года с 10-00 до 12-00 часов по адресу: г. Новомосковск, ул. Комсомольская, д.32/32, кабинет № 225 и по телефонам 27-105, 27-107. При себе иметь паспорт и необходимые документы.

ПРАВИТЕЛЬСТВО ТУЛЬСКОЙ ОБЛАСТИ ПОСТАНОВЛЕНИЕ ОТ 26.06.2017 № 250

ОБ УТВЕРЖДЕНИИ ПРОЕКТА ПЛАНИРОВКИ И ПРОЕКТА МЕЖЕВАНИЯ ТЕРРИТОРИИ ЛИНЕЙНОГО ОБЪЕКТА «РЕКОНСТРУКЦИЯ ГРС СЕВЕРО-ЗАДОНСКАЯ»

В соответствии с частью 14 статьи 45 Градостроительного кодекса Российской Федерации, Законом Тульской области от 29 декабря 2006 года

№ 785-ЗТО «О градостроительной деятельности в Тульской области», на основании статьи 48 Устава (Основного Закона) Тульской области Правительство Тульской области ПОСТАНОВЛЯЕТ:

1. Утвердить проект планировки и проект межевания территории линейного объекта «Реконструкция ГРС Северо-Задонская» согласно приложению.
2. Постановление вступает в силу со дня официального опубликования.

Первый заместитель Губернатора Тульской области – председатель правительства Тульской области

Ю.М. Андрианов

ПРИЛОЖЕНИЕ К ПОСТАНОВЛЕНИЮ ПРАВИТЕЛЬСТВА ТУЛЬСКОЙ ОБЛАСТИ ОТ 26.06.2017 № 250

ПРОЕКТ ПЛАНИРОВКИ И ПРОЕКТ МЕЖЕВАНИЯ ТЕРРИТОРИИ ЛИНЕЙНОГО ОБЪЕКТА «РЕКОНСТРУКЦИЯ ГРС СЕВЕРО-ЗАДОНСКАЯ»

I. Проект планировки территории линейного объекта

1. Общие сведения

Проект планировки территории, совмещенный с проектом межевания территории для строительства линейного объекта «Реконструкция ГРС Северо-Задонская» на территории муниципального образования город Новомосковск Тульской области, разработан согласно требованиям законодательных актов и рекомендаций следующих нормативных документов: Градостроительный кодекс Российской Федерации («Российская газета» № 290, 30.12.2004); Земельный кодекс Российской Федерации («Российская газета», № 211-212, 30.10.2001);

Лесной кодекс Российской Федерации («Российская газета», № 277, 08.12.2006); Федеральный закон от 22 июля 2008 года № 123-ФЗ «Технический регламент о требованиях пожарной безопасности» («Российская газета», № 163, 01.08.2008);

Федеральный закон от 21 июля 1997 года № 116-ФЗ «О промышленной безопасности опасных производственных объектов» («Российская газета», № 145, 30.07.1997);

Федеральный закон от 12 февраля 1998 года № 28-ФЗ «О гражданской обороне» («Российская газета», № 32-33, 19.02.1998); Федеральный закон от 21 декабря 1994 года № 68-ФЗ «О защите населения и территорий от чрезвычайных ситуаций природного и техногенного характера» («Российская газета», № 250, 24.12.1994);

Федеральный закон от 30 марта 1999 года № 52-ФЗ «Об санитарно-эпидемиологическом благополучии населения» («Российская газета», № 64-65, 06.04.1999);

Федеральный закон от 10 января 2002 года № 7-ФЗ «Об охране окружающей среды» («Российская газета», № 6, 12.01.2002); Федеральный закон от 24 июля 2002 года № 101-ФЗ «Об обороте земель сельскохозяйственного назначения» («Российская газета», № 137, 27.07.2002);

Федеральный закон от 25 июня 2002 года № 73-ФЗ «Об объектах культурного наследия (памятниках истории и культуры) народов Российской Федерации» («Российская газета», № 116-117, 29.06.2002); постановление Правительства Российской Федерации от 16 февраля 2008 года № 87 «О составе разделов проектной документации и требованиях к их содержанию» («Российская газета», № 41, 27.02.2008);

постановление Правительства Российской Федерации от 20 ноября 2000 года № 878 «Об утверждении Правил охраны газораспределительных сетей» («Собрание законодательства РФ», 27.11.2000, № 48, ст. 4694); постановление Правительства Российской Федерации от 9 июня 1995 года № 578 «Об утверждении Правил охраны линий и сооружений связи Российской Федерации» («Российская газета», № 124, 29.06.1995);

постановление Правительства Российской Федерации от 19 сентября 1998 года № 1115 «О порядке отнесения организаций к категориям по гражданской обороне»; постановление Госгортехнадзора Российской Федерации от 22 апреля 1992 года № 9 «Правила охраны магистральных трубопроводов»; приказ Ростехнадзора от 15 ноября 2013 года № 542

«Об утверждении федеральных норм и правил в области промышленной безопасности «Правила безопасности сетей газораспределения и газопотребления» («Бюллетень нормативных актов федеральных органов исполнительной власти», № 4, 27.01.2014);

постановление Главного государственного санитарного врача Российской Федерации от 25 сентября 2007 года № 74 «О введении в действие новой редакции санитарно-эпидемиологических правил и нормативов СанПиН 2.2.1.2.1.1200-03 «Санитарно-защитные зоны и санитарная классификация предприятий, сооружений и иных объектов» («Российская газета», № 28, 09.02.2008);

СП 42.13330.2011. Свод правил. Градостроительство. Планировка и застройка городских и сельских поселений. Актуализированная редакция СНиП 2.07.01-89*;

СП 18.13330.2011. Свод правил. Генеральные планы промышленных предприятий. Актуализированная редакция СНиП II-89-80* (М.: Минрегион России, 2011);

СП 116.13330.2012. Свод правил. Инженерная защита территорий, зданий и сооружений от опасных геологических процессов. Основные положения. Актуализированная редакция СНиП 22-02-2003 (М.: Минрегион России, 2012);

СП 36.13330.2012. Свод правил. Магистральные трубопроводы. Актуализированная редакция СНиП 2.05.06-85* (М.: Госстрой, ФАУ «ФЦС», 2012);

СП 165.1332800.2014. Свод правил. Инженерно-технические мероприятия по гражданской обороне. Актуализированная редакция СНиП 2.01.51-90 (М.: Минстрой России, 2014);

СНиП 2.05.06-85* Магистральные трубопроводы (М.: ГУП ЦПП, 2000); СНиП 23-01-99 Строительная климатология (М.: Госстрой России, ГУП ЦПП, 2003);

СНиП 11-04-2003 Инструкция о порядке разработки, согласования, экспертизы и утверждения градостроительной документации (М.: Госстрой России, ГУП ЦПП, 2003);

СТО Газпром 2-2-1-249-2008 Магистральные газопроводы; СТО Газпром 2-1-12-434-2010;

ГОСТ Р 55201-2012. Национальный стандарт Российской Федерации. Безопасность в чрезвычайных ситуациях. Порядок разработки перечня мероприятий по гражданской обороне, мероприятий по предупреждению чрезвычайных ситуаций природного и техногенного характера при проектировании объектов капитального строительства (М.: Стандартинформ, 2013);

СН 452-73. Строительные нормы. Нормы отвода земель для магистральных трубопроводов (М.: Стройиздат, 1976);

Нормы отвода земель для электрических сетей напряжением 0,38 – 750 кВ. № 14278ТМ-Т1;

СН 461-74 Нормы отвода земель для линий связи (М.: Стройиздат, 1974);

СН 467-74 Нормы отвода земель для автомобильных дорог (М.: Стройиздат, 1976);

РДС 30-201-98. Система нормативных документов в строительстве. Руководящий документ системы. Инструкция о порядке проектирования и установления красных линий в городах и других поселениях Российской Федерации (М.: Госстрой России, ГУП ЦПП, 1998);

Закон Тульской области от 29 декабря 2006 года № 785-ЗТО «О градостроительной деятельности в Тульской области» («Вестник Тульской областной Думы», № 11-12 (130-131), часть 5, ноябрь – декабрь 2006);

постановление правительства Тульской области от 03.09.2012 № 492 «Об утверждении региональных нормативов градо-



строительного проектирования Тульской области» («Тульские известия», № 135, 13.09.2012); постановление правительства Тульской области от 04.04.2012 № 126 «Об утверждении Схемы территориального планирования Тульской области» («Тульские известия», № 53, 12.04.2012); Решение Собрания депутатов города Новомосковска от 26 июля 2012 года № 73-1 «Об утверждении Генерального плана муниципального образования город Новомосковск»;

Решение Собрания депутатов муниципального образования город Новомосковск от 28 декабря 2012 года № 80-1 «Об утверждении Правил землепользования и застройки муниципального образования город Новомосковск».

Целями подготовки документации по планировке территории являются: выделение элементов планировочной структуры подлежащей застройке территории в связи с планируемым размещением объекта «Реконструкция ГРС Северо-Задонская»;

установление границ земельных участков, на которых размещены сопутствующие элементы проектируемого объекта; установление (определение) границ зон планируемого размещения объекта «Реконструкция ГРС Северо-Задонская».

Проект планировки территории, совмещенный с проектом межевания территории, выполнен на топографической съемке масштаба 1:2000, выполненной Ставропольским филиалом общества с ограниченной ответственностью (далее – ООО) «Газпром проектирование» в местной системе координат ИСК-71.

Проект планировки и межевания территории, совмещенный с проектом межевания территории, разработан в соответствии с утвержденными документами территориального планирования, имеющимися на территории Тульской области и муниципального образования (далее – МО)

город Новомосковск, градостроительных регламентов, технических регламентов, в том числе устанавливающих требования по обеспечению пожарной безопасности и предупреждению чрезвычайных ситуаций, иными нормами, установленными законодательством Российской Федерации и с учетом полученных ТУ.

1.1. Сведения об объекте и его краткая характеристика

Строительство объекта «Реконструкция ГРС Северо-Задонская» предусмотрено следующими программами и документами:

«Комплексная программа повышения надежности газотранспортной системы ООО «Газпром трансгаз Москва» на 2013-2017 годы», утвержденная Председателем правления открытого акционерного общества (далее – ОАО) «Газпром» А.Б. Миллером 18.01.2013;

Поручение Президента Российской Федерации В.В. Путина от 20.01.2014 № ПР-948.

При определении уровня линейного объекта учитываются перечни объектов федерального, регионального и местного значения, определяемые Правительством Российской Федерации, Президентом Российской Федерации, законом субъекта Российской Федерации (подпункты 18-20 статьи 1 Градостроительного кодекса Российской Федерации). Перечень объектов федерального значения, в том числе линейных, утвержден распоряжением Правительства Российской Федерации от 9 февраля 2012 года № 162-р.

Проектируемый объект «Реконструкция ГРС Северо-Задонская» учтен в схеме территориального планирования Тульской области (далее – СТП Тульской области) и по своему уровню относится к линейным объектам регионального значения. Газопровод предназначен для обеспечения природным газом промышленных и коммунально-бытовых потребителей Новомосковского района Тульской области.

Проектная пропускная способность газопровода-отвода к ГРС Северо-Задонская составляет 2,30 млн. м³/сут. Резервная пропускная способность газопровода-отвода к ГРС Северо-Задонская составляет 1,68 млн. м³/сут. Производительность ГРС Северо-Задонская принята 42 тыс. м³/ч.

Источником газоснабжения проектируемого газопровода-отвода предусматривается существующий газопровод-отвод на г. Новомосковск.

Подключение проектируемого газопровода-отвода предусмотрено на км 47,5 газопровод-отвод на г. Новомосковск.

В рамках строительства объекта «Реконструкция ГРС Северо-Задонская» предусмотрено строительство газопровода-отвода протяженностью 14,1 км: DN400, Pp 5,4 МПа.

Проектирование линейной части газопровода-отвода предусматривает строительство следующих сооружений: подземный газопровод наружным диаметром 426 мм на рабочее давление 5,4 МПа до ГРС Северо-Задонская протяженностью 14,1 км;

краны DN 400 в месте врезки в действующий газопровод-отвод на г. Новомосковск (км 0,0);

узел запуска внутритрубного устройства (км 1,4);

узел приема внутритрубного устройства (км 12,8);

охранник кран газораспределительной станции (км 13,6);

двухниточный подводный переход через Шатское водохранилище (км 5,6 – км 6,7);

крановые узлы на основной и резервной нитке перехода через Шатское водохранилище с системой резервирования импульсного газа из трубы DN 150;

крановый узел DN300 на км 9,1 с системой резервирования импульсного газа из трубы DN 150 для перспективного газопровода-отвода на ГРС Княгининская (по отдельному проекту);

установка вставки электроизолирующей на врезке в действующий газопровод-отвод на г. Новомосковск;

переуладка газопровода-отвода на г. Новомосковск диаметром 720 мм в месте врезки проектируемого газопровода-отвода на ГРС Северо-Задонская протяженностью 571 м;

установка крана DN 700 на действующем газопровод-отводе на г. Новомосковск в месте врезки проектируемого газопровода-отвода на ГРС Северо-Задонская.

Минимальные расстояния от оси подземного газопровода до населенных пунктов, отдельных промышленных предприятий, зданий и сооружений приняты в соответствии с СП 36.13330.2014 (СНИП 2.05.06-85*) «Магистральные трубопроводы».

1.2. Сведения о размещении объекта на территории

Проектируемый объект берет начало северо-западнее д. Урусово, расположенной на территории муниципального образования город Новомосковск Тульской области, и следует на юго-восток мимо населенных пунктов д. Богдановка, д. Шатовка, п. Ширинский.

В административном отношении проектируемый объект находится на территории Тульской области в границах муниципального образования город Новомосковск.

Строительство объекта «Реконструкция ГРС Северо-Задонская» предусмотрено СТП Тульской области.

Прохождение трассы газопровода проработано с учетом границ перспективной застройки населенных пунктов, наличия особо охраняемых природных территорий (далее – ООПТ), месторождений полезных ископаемых, памятников культурного наследия, с соблюдением санитарных и противопожарных разрывов и других ограничений.

Согласно отчету ООО научно-производственное объединение (далее – НПО) «Черноземье» об археологической разведке по объекту «Реконструкция ГРС Северо-Задонская» в Новомосковском городском округе Тульской области в 2016 году проектируемый объект затрагивает объект археологического наследия «Поселение Иван-Озеро 1» и «Поселение Иван-Озеро 2». Мероприятия по сохранению объектов археологического наследия необходимо предусмотреть проектной документацией в разделе «Сохранение объектов археологического наследия».

По данным заключения отдела геологии и лицензирования по Тульской, Калужской и Рязанской областям (Департамент по недропользованию по Центральному федеральному округу – Центрнедра) ТУП 000905 от 11.04.2016 трасса проектируемого объекта пересекает площадь залегания Новомосковского месторождения гипса. Разрешение на застройку недр будет получено.

Проектируемый газопровод проходит преимущественно по землям сельскохозяйственного назначения, занятым сельскохозяйственными культурами. В районе размещения трассы достаточно хорошо развита дорожная сеть и инфраструктура. Трасса проектируемого газопровода не пересекает застроенные территории.

Земельный участок для строительства изымается во временное пользование, кроме земельных участков под площадочными сооружениями и подземными автодорогами, предназначенными для обслуживания и эксплуатации линейных сооружений, которые отводятся в постоянное пользование.

Размещение объекта планируется на землях следующих категорий:

земли сельскохозяйственного назначения;

земли населенных пунктов;

земли промышленности, энергетики, транспорта, связи, радиовещания, информатики, земли для обеспечения космической деятельности, земли обороны, безопасности и земли иного специального назначения;

земли водного фонда.

Проектируемый объект проходит по территориям общего пользования, а именно пересекает автомобильные дороги и береговые полосы водных объектов общего пользования.

Территории общего пользования – территории, которыми беспрепятственно пользуется неограниченный круг лиц (в том числе площади, улицы, проезды, набережные, береговые полосы водных объектов общего пользования, скверы, бульвары).

Согласно статьи 1 Градостроительного кодекса Российской Федерации красные линии – линии, которые обозначают существующие, планируемые (изменяемые, вновь образуемые) границы территорий общего пользования и (или) границы территорий, занятых линейными объектами и (или) предназначенных для размещения линейных объектов.

В рамках разработки градостроительной документации не предусмотрено изменение существующих красных линий, так как в границах разработки проекта отсутствуют утвержденные в соответствии с действующим законодательством красные линии (письмо администрации муниципального образования г. Новомосковск от 13.10.2016 № 6058-с/03).

Проект планировки территории предусмотрено установление вновь образуемых красных линий. Границы красных линий проектируемого объекта совпадают с границей охранных зон проектируемых сооружений. Каталог координат поворотных точек границ проектируемой красной линии приведен в разделе 1.4.

Проектируемые красные линии установлены в соответствии с нормами Градостроительного кодекса Российской Федерации, постановления Госстроя Российской Федерации от 29 октября 2002 года № 150 «Об утверждении Инструкции о поряд-

ке разработки, согласования, экспертизы и утверждения градостроительной документации», постановлением Госстроя Российской Федерации от 6 апреля 1998 года № 18-30 «Инструкции о порядке проектирования и установления красных линий в городах и других поселениях Российской Федерации».

Объект в соответствии с пунктом 1 приложения 1 к Федеральному закону от 20 июля 1997 года № 116-ФЗ «О промышленной безопасности опасных производственных объектов» является опасным производственным объектом.

Согласно СНИП 2.01.51-90 «Инженерно-технические мероприятия гражданской обороны» в особый период объект будет находиться в зоне возможных сильных разрушений, в зоне возможного опасного химического заражения (загрязнения).

Проектируемый объект не является источником повышенного шума и не способен вызвать негативные последствия для здоровья населения ни в период строительства, ни в период эксплуатации.

Опасность представляют имеющие место на объектах газового хозяйства аварийные ситуации: взрывы и пожары, а также термическое воздействие пожара на окружающую среду, население и персонал.

В чрезвычайных ситуациях мирного и военного времени организация и осуществление оповещения проводится в соответствии с Приказом МЧС России № 422, Мининформсвязи России № 90, Минкультуры России № 376 от 25 июля 2006 года «Об утверждении Положения о системах оповещения населения». Сигналы гражданской обороны передаются сиренами, производственными и транспортными гудками.

Согласно СНИП 2.01.51-90 Тульская область не попадает в зону светомаскировки. Объект строительства не находится в зоне обязательного проведения мероприятий по светомаскировке.

Решения по предупреждению чрезвычайных ситуаций техногенного и природного характера разрабатываются с учетом потенциальной опасности на проектируемом и рядом расположенном объектах, результатов инженерных изысканий, оценки природных условий и окружающей среды.

Мероприятия по предупреждению чрезвычайных ситуаций предусмотрены при проектировании и строительстве сети газопровода,

а также в организации контроля над его состоянием в процессе эксплуатации.

Возможными источниками чрезвычайных ситуаций техногенного и природного характера для проектируемого объекта могут являться:

аварии на объектах газового хозяйства, сопровождающиеся взрывами и пожарами, а также термическим воздействием пожара на окружающую среду, обслуживающий персонал, население;

природные пожары, связанные с зарастанием травой неиспользуемых сельскохозяйственных угодий;

экстремальные климатические явления (сильный ветер, смерчи, шквалы, сильные продолжительные дожди и снегопады, сильный гололед, сильные морозы или жара), приводящие к нарушению работы транспорта, авариям на коммунальных и энергетических сетях.

Конструктивные и объемно-планировочные решения принимаются в соответствии с требованиями Федерального закона от 22 июля 2008 года

№ 123-ФЗ «Технический регламент о требованиях пожарной безопасности».

На стадии строительства: монтаж газопровода производить специализированной монтажной организацией в соответствии с требованиями строительных нормативов и правил безопасности;

применение сертифицируемых в установленном порядке материалов и оборудования;

использование запорной арматуры с герметичностью затворов;

обеспечение качества разъемных и неразъемных соединений выполнением контроля;

осуществлять послемонтажное испытание на прочность и герметичность.

Согласно статье 6 и приложению 1 Федерального закона от 21 июля 1997 года № 116-ФЗ «О промышленной безопасности опасных производственных объектов» эксплуатация газопроводов относится к видам деятельности в области промышленной безопасности.

На стадии эксплуатации: постоянный технический надзор за газопроводом и сооружениями на нем специальной газовой службой;

установление охранной зоны шириной 25 м от оси трубопровода в каждую сторону и по 100 м от границ территории узла учета в каждую сторону после завершения строительства газопровода-отвода.

Установление охранных зон газопровода и нанесение их на районные карты землепользования производится с целью обеспечения условий безопасной работы газопровода путем:

исключения проведения несанкционированных строительно-монтажных работ, землеройных, взрывных и иных видов работ (за исключением сельскохозяйственных), способных в той или иной мере повредить технологическое оборудование либо коммуникации газопровода;

ограничения других видов деятельности, которая может нанести ущерб газопроводу (разведения открытого огня, складирования сырья, продукции, отсыпных материалов, установки каких бы то ни было препятствий, ухудшающих доступ эксплуатирующего персонала к объектам газопровода и др.).

Охранные зоны устанавливаются вокруг объектов газопровода по представлению эксплуатирующей организации актами органов исполнительной власти Тульской области или местного самоуправления Тульской области и наносятся на районные карты землепользования. Ответственность за содержание охранных зон газопровода в должном противопожарном состоянии лежит на эксплуатирующей организации (собственнике газопровода).

Трасса газопровода-отвода и кабельных линий связи на всем протяжении должны быть обозначены железобетонными или металлическими опознавательными знаками, предупредительными знаками и столбиками высотой 1,5-2 м от поверхности земли (с щитами-указателями, обозначающими охранные зоны, а также сообщающими местонахождение эксплуатирующей организации и телефонные номера).

С целью уменьшения воздействия наиболее выраженных природных процессов на проектируемый объект проектными решениями принимаются:

защита строительных конструкций от коррозии;

защита от промерзания трубопроводной арматуры и оборудования узла учета газа;

защита от морозного выщелачивания;

защита от ударов молнии.

Система обеспечения предотвращения постороннего вмешательства в деятельность проектируемых объектов реализуется на базе следующих элементов:

охрана объектов;

ограничение доступа на объекты;

автоматизация технологического процесса.

Для предупреждения развития аварий на рядом расположенных объектах реализованы следующие решения, снижающие возникновение чрезвычайных ситуаций на территории проектируемого объекта:

контроль за работой оборудования объектов, который осуществляется из операторной;

проведение проверок на прочность и герметичность трубопроводов и оборудования.

Система обеспечения пожарной безопасности проектируемых объектов включает в себя:

систему предотвращения пожара;

систему противопожарной защиты;

комплекс организационно-технических мероприятий по обеспечению пожарной безопасности.

Проектируемый объект пересекает следующие водные преграды:

Шатское водохранилище;

пруд;

ручьи №№ 1-4.

1.3. Сведения о пересечениях проектируемого объекта с другими объектами капитального строительства

Ведомость пересечений границ размещения проектируемого объекта с другими объектами капитального строительства представлена в таблице № 1.

Таблица № 1. Ведомость пересечений проектируемого объекта с другими объектами

№ п/п	ПК	Наименование коммуникации	Владелец коммуникации	Технические условия (дата, номер)
1	2	3	4	5
Трасса проектируемого газопровода-отвода к ГРС Северо-Задонская				
1	3+20	ВЛ 110кВ	ПО НЭС филиала «Тулэнерго» ОАО «МРСК Центра и Поволжья»	Письмо о согласовании от 20.09.2016 № 36/06-3647
2	10+88	ВЛ 10кВ	ПО НЭС филиала «Тулэнерго» ОАО «МРСК Центра и Поволжья»	Письмо с ТУ от 22.07.2016 № 36/09-2877
3	22+72	ВЛ 220кВ	Публичное акционерное общество «Федеральная сетевая компания Единой энергетической системы» (далее – ПАО «ФСК ЕЭС»)	ТУ от 22.06.2016 № 41/ПЧ/31/628
4	23+57	Автодорога «Новомосковск 2 – Богдановка», IV категория, асфальт	Государственное учреждение Тульской области «Тулэвтодор» (далее – ГУ ТО)	от 04.08.2016 № 2175
5	23+71	Водопровод	Новомосковский водоканал	Письмо с ТУ от 05.05.2016 № 94/ПТО/с/25

6	27+52	ВЛ 220кВ	ПАО «ФСК ЕЭС»	ТУ от 22.06.2016 № 41/ПЧ/31/628
7	33+18	ВЛ 220кВ	ПАО «ФСК ЕЭС»	ТУ от 22.06.2016 № 841/ПЧ/31/628
8	41+85	Газопровод	ООО «Газпром газораспределение Тула»	ТУ от 25.08.2016 № 11749
9	49+00	ВЛ 10кВ	ПО НЭС филиала «Тулэнерго» ОАО «МРСК Центра и Поволжья»	Письмо с ТУ от 22.07.2016 № 36/09-2877
10	68+63	Водопровод	АО «НАК «Азот»	ТУ от 29.11.2016
11	68+66	Водопровод	АО «НАК «Азот»	ТУ от 29.11.2016
12	126+04	Газопровод	Тульское ЛПУ МГ ООО «Газпром трансгаз Москва»	Письмо с ТУ от 05.12.2016 № 02/20508
13	126+11	2 кабеля связи ЗКП 1х4х1,2	Тульское ЛПУ МГ ООО «Газпром трансгаз Москва»	Письмо с ТУ от 05.12.2016 № 02/20508
14	128+12	Водопровод	Новомосковский водоканал	Письмо с ТУ от 05.05.2016 № 694/ПТО/с/25
15	133+89	Кабель связи	Тульский филиал ПАО «Ростелеком»	ТУ Ростелеком от 08.09.2016 № 0315/05/3518-16
16	135+15	ВЛ 110кВ	ПО НЭС филиала «Тулэнерго» ОАО «МРСК Центра и Поволжья»	Письмо о согласовании от 20.09.2016 № 36/06-3647

Переукладываемая часть газопровода в месте врезки				
нет пересечений				
II нитка газопровода-отвода к ГРС Северо-Задонская				
нет пересечений				
Подъездная дорога от камеры приема ВТУ к крановому узлу км 12,5				
17	1+94	Водопровод	Новомосковский водоканал	Письмо с ТУ от 05.05.2016 № 694/ПТО/с/25
18	4+54	2 кабеля связи ЗКП 1х4х1,2	Тульское ЛПУ МГ ООО «Газпром трансгаз Москва»	Письмо с ТУ от 05.12.2016 № 02/20508
19	4+58	Газопровод	Тульское ЛПУ МГ ООО «Газпром трансгаз Москва»	Письмо с ТУ от 05.12.2016 № 02/20508
Подъездная дорога от камеры приема ВТУ к ГРС Северо-Задонская				
20	7+04	ВЛ 110кВ	ПО НЭС филиала «Тулэнерго» ОАО «МРСК Центра и Поволжья»	Письмо о согласовании от 20.09.2016 № 36/06-3647
21	8+29	Кабель связи	Тульский филиал ПАО «Ростелеком»	ТУ Ростелеком от 08.09.2016 № 0315/05/3518-16
Подъездная автодорога от а.д. «Новомосковск 2 – Шахта Подмосковная»				
к крану DN700 в месте врезки				
22	2+90	Автодорога «Новомосковск 2 – Шахта Подмосковная», IV категория, асфальт	ГУ ТО «Тулэвтодор»	ТУ на примыкание от 04.08.2016 № 2177
23	3+39	Газопровод	ООО «Газпром газораспределение Тула»	ТУ от 25.08.2016 № 11749
Подъездная автодорога от а.д. «Новомосковск – Иван Озеро – Савино»				
к ГРС Северо-Задонская				
24	0+53	Кабель связи	Тульский филиал ПАО «Ростелеком»	ТУ Ростелеком от 08.09.2016 № 0315/05/3518-16
25	1+04	ВЛ 110кВ	ПО НЭС филиала «Тулэнерго» ОАО «МРСК Центра и Поволжья»	Письмо о согласовании от 20.09.2016 № 36/06-3647
26	3+72	Кабель связи	Тульский филиал ПАО «Ростелеком»	ТУ Ростелеком от 08.09.2016 № 0315/05/3518-16
27	7+68	Газопровод	Тульское ЛПУ МГ ООО «Газпром трансгаз Москва»	Письмо с ТУ от 05.12.2016 № 02/20508
28	7+78	Кабель 1х4х1,2	Тульское ЛПУ МГ ООО «Газпром трансгаз Москва»	Письмо с ТУ от 05.12.2016 № 02/20508
Подъездная автодорога к крановому узлу от а.д. Широно – Бороздино				
29	53+08	Водопровод	АО «НАК «Азот»	ТУ от 29.11.2016
30	53+11	Водопровод	АО «НАК «Азот»	ТУ от 29.11.2016
Проектируемая ВЛЗ к крановому узлу				
нет пересечений				
Проектируемая ВЛЗ к ГРС Северо-Задонская				
31	9+14	Кабель связи	Тульский филиал ПАО «Ростелеком»	ТУ Ростелеком от 08.09.2016 № 0315/05/3518-16
32	9+49	Кабель связи	Тульский филиал ПАО «Ростелеком»	ТУ Ростелеком от 08.09.2016 № 0315/05/3518-16
33	7+22	Газопровод	Тульское ЛПУ МГ ООО «Газпром трансгаз Москва»	Письмо с ТУ от 05.12.2016 № 02/20508
34	7+32	Кабель 1х4х1,2	Тульское ЛПУ МГ ООО «Газпром трансгаз Москва»	Письмо с ТУ от 05.12.2016 № 02/20508
Подъездная автодорога к узлу запуска ВТУ				
от а.д. «Новомосковск 2 – Богдановка»				
нет пересечений				
Подъездная автодорога к крановому узлу от ул.Центральная с.Богдановка				



35	0+67	ВЛ 10 кВ	Администрация муниципального образования город Новомосковск	Письмо о согласовании от 07.10.2016 № 6177-с/03
----	------	----------	---	---

1.4. Каталог координат поворотных точек границ устанавливаемых красных линий проектируемого объекта «Реконструкция ГРС Северо-Задонская» на территории муниципального образования город Новомосковск Тульской области

Каталог координат поворотных точек границ устанавливаемых красных линий проектируемого объекта «Реконструкция ГРС Северо-Задонская» на территории муниципального образования город Новомосковск Тульской области представлен в таблице № 2.

Таблица № 2. Каталог координат поворотных точек устанавливаемых красных линий проектируемого объекта.

Обозначение характерных точек границ	Координаты, м	
	X	Y
1	2	3
1	736429.60	301286.36
2	736411.13	301269.86
3	736408.84	301268.10
4	736406.16	301266.90
5	736402.48	301266.31
6	736418.40	301248.71
7	736418.75	301249.11
8	736419.42	301253.12
9	736420.69	301255.81
10	736422.48	301258.08
11	736439.26	301275.94
12	736450.71	301285.53
13	736462.99	301294.02
14	736476.21	301300.96
15	736490.04	301306.61
16	736587.02	301339.88
17	736607.48	301347.93
18	736625.31	301360.70
19	736636.33	301379.51
20	736638.77	301401.27
21	736637.09	301423.22
22	736637.47	301456.31
23	736637.69	301473.13
24	736662.27	301472.60
25	736840.80	301402.42
26	736861.94	301398.90
27	736867.37	301431.45
28	736849.64	301434.40
29	736668.87	301505.46
30	736649.35	301505.88
31	736648.86	301515.19
32	736648.42	301535.19
33	736645.90	301535.23
34	736644.77	301516.69
35	736637.92	301516.74
36	736638.19	301526.74
37	736631.02	301526.94
38	736634.25	301675.85
39	736629.51	301874.32
40	736566.05	302273.04
41	736586.16	302489.93
42	736590.75	302492.92
43	736591.94	302505.77
44	736587.98	302509.55
45	736616.21	302814.18
46	736633.64	302812.57
47	736641.38	302896.01
48	736623.95	302897.62
49	736667.64	303368.91
50	736523.58	303495.94
51	736498.89	303640.29
52	736455.65	303682.51
53	736437.03	303661.55
54	736437.03	303661.55
55	736472.83	303626.61
56	736498.39	303477.13
57	736485.05	303489.08
58	736440.87	303529.69
59	736403.82	303563.26
60	736389.39	303577.04
61	736379.46	303588.26
62	736377.76	303590.60
63	736377.08	303592.52
64	736376.25	303595.64
65	736361.15	303579.82

66	736361.67	303579.37
67	736365.17	303579.32
68	736367.15	303578.87
69	736369.52	303577.30
70	736381.73	303568.55
71	736396.92	303555.62
72	736434.12	303522.22
73	736478.96	303482.35
74	736515.96	303448.73
75	736545.66	303421.94
76	736582.56	303386.79
77	736589.96	303378.89
78	736598.14	303368.49
79	736605.31	303357.36
80	736611.76	303344.47
81	736616.47	303331.79
82	736619.62	303319.32
83	736620.81	303312.24
84	736621.58	303305.12
85	736622.38	303290.83
86	736622.49	303278.92
87	736622.25	303271.96
88	736622.09	303264.23
89	736621.80	303251.92
90	736620.17	303234.35
91	736616.56	303194.51
92	736610.98	303134.77
93	736607.21	303094.95
94	736600.66	303015.19
95	736597.16	302975.35
96	736594.68	302945.46
97	736592.10	302915.57
98	736590.43	302898.46
99	736590.02	302897.34
100	736589.10	302896.58
101	736587.93	302896.38
102	736584.57	302896.65
103	736582.93	302877.52
104	736589.89	302876.88
105	736585.09	302825.10
106	736589.07	302824.73
107	736587.69	302809.81
108	736586.57	302809.91
109	736556.26	302482.09
110	736537.26	302483.82
111	736537.86	302489.75
112	736529.91	302490.55
113	736528.49	302476.59
114	736555.52	302474.13
115	736536.84	302272.08
116	736600.57	301871.72
117	736602.89	301771.39
118	736598.71	301771.27
119	736599.04	301755.78
120	736603.10	301747.71
121	736603.99	301711.38
122	736600.11	301706.20
123	736600.30	301687.83
124	736604.33	301687.87
125	736601.62	301519.74
126	736602.86	301519.72
127	736602.58	301506.90
128	736386.33	301511.59
129	736369.05	301514.47
130	736363.63	301481.92
131	736383.24	301478.65
132	736623.75	301473.43
133	736623.43	301455.63
134	736623.75	301422.62
135	736624.40	301404.58
136	736622.30	301386.69
137	736612.81	301371.96
138	736598.81	301360.76
139	736582.42	301353.18
140	736485.16	301320.80
141	736472.83	301316.14
142	736461.08	301310.16

143	736449.94	301303.12
144	736439.48	301295.09
1	736429.60	301286.36
145	736216.17	305018.38
146	736183.18	304628.96
147	736176.92	304555.05
148	736194.63	304434.61
149	736190.89	304342.11
150	736207.41	303734.36
151	736390.90	303706.60
152	736424.14	303674.17
153	736443.94	303693.94
154	736404.01	303732.94
155	736234.76	303758.54
156	736218.91	304341.93
157	736222.72	304436.10
158	736205.09	304555.92
159	736211.08	304626.60
160	736245.47	305032.54
145	736216.17	305018.38
161	734733.79	306218.93
162	734844.52	306102.76
163	734822.53	306081.81
164	734836.30	306067.37
165	734935.32	305628.47
166	734937.97	305626.69
167	734926.84	305610.07
168	735004.52	305557.85
169	735030.12	305596.06
170	734952.44	305648.28
171	734941.31	305631.67
172	734940.65	305632.12
173	734844.36	306058.92
174	734880.34	306021.17
175	734902.36	306027.59
176	734970.53	305956.08
177	734977.04	305962.29
178	734981.09	305958.04
179	735089.09	305803.54
180	735351.85	305717.50
181	735488.69	305629.02
182	735478.37	305585.91
183	735491.98	305582.65
184	735493.85	305590.43
185	735488.01	305591.83
186	735496.06	305625.45
187	736019.34	305287.09
188	736229.04	305170.24
189	736228.24	305160.85
190	736217.38	305032.62
191	736246.32	305042.50
192	736256.14	305158.49
193	736258.47	305185.90
194	736033.77	305311.10
195	735364.44	305743.89
196	735107.31	305828.08
197	734999.85	305981.82
198	735009.53	305974.34
199	735025.94	305962.50
200	735045.81	305949.04
201	735070.12	305933.21
202	735095.33	305916.95
203	735128.92	305895.21
204	735145.83	305884.57
205	735179.31	305862.67
206	735187.70	305857.22
207	735195.28	305852.20
208	735201.82	305848.09
209	735209.51	305844.07
210	735216.71	305841.28
211	735226.05	305839.44
212	735233.45	305839.21
213	735240.75	305839.87
214	735248.95	305841.60
215	735255.92	305844.09
216	735263.22	305848.17
217	735269.65	305852.98



218	735272.77	305856.98	294	734065.10	306978.63	371	732925.96	308033.70
219	735276.05	305861.61	295	734055.65	306989.20	372	732857.21	308063.43
220	735284.21	305868.94	296	734045.18	307000.49	373	732834.47	308073.50
221	735289.39	305871.54	297	734017.37	307029.19	374	732829.03	308077.34
222	735295.18	305871.59	298	733995.59	307052.25	375	732819.95	308083.83
223	735300.41	305869.10	299	733963.51	307086.00	376	732792.45	308096.33
224	735304.01	305864.56	300	733961.20	307088.53	377	732775.09	308100.38
225	735305.25	305858.90	301	733950.98	307099.40	378	732750.38	308111.38
226	735306.49	305851.86	302	733941.30	307114.35	379	732701.46	308133.45
227	735311.75	305851.49	303	733934.08	307121.88	380	732666.06	308150.85
228	735312.25	305858.47	304	733920.51	307136.22	381	732619.36	308174.53
229	735316.13	305913.20	305	733914.29	307140.80	382	732613.19	308178.24
230	735310.86	305913.57	306	733905.90	307146.52	383	732582.91	308191.71
231	735308.66	305906.83	307	733890.88	307161.98	384	732576.87	308195.46
232	735307.68	305903.63	308	733872.79	307183.78	385	732575.56	308196.26
233	735306.05	305900.71	309	733862.43	307196.06	386	732572.70	308188.96
234	735303.84	305898.20	310	733856.27	307202.25	387	732567.29	308161.27
235	735300.07	305894.65	311	733832.13	307223.27	276	732566.98	308149.39
236	735273.25	305871.01	312	733824.74	307230.27	388	731164.27	308781.77
237	735262.77	305863.47	313	733803.66	307253.23	389	732204.12	308312.98
238	735256.96	305860.26	314	733795.84	307262.44	390	732512.22	308174.08
239	735253.23	305858.76	315	733789.03	307269.80	391	732514.01	308197.11
240	735248.80	305856.76	316	733777.87	307281.60	392	732522.94	308207.15
241	735245.07	305855.53	317	733754.01	307305.52	393	732538.14	308214.24
242	735241.23	305854.74	318	733747.29	307312.88	394	732521.74	308219.42
243	735237.33	305854.31	319	733731.59	307330.34	395	732516.05	308221.72
244	735233.42	305854.18	320	733720.39	307341.43	396	732515.50	308222.23
245	735229.53	305854.40	321	733702.86	307360.12	397	732503.73	308227.89
246	735224.90	305855.10	322	733683.40	307379.76	398	732492.11	308233.00
247	735218.91	305856.76	323	733678.02	307385.07	399	732474.19	308240.31
248	735213.54	305858.66	324	733671.10	307392.27	400	732457.28	308246.93
249	735208.94	305860.74	325	733660.12	307403.40	401	732446.49	308251.73
250	735204.32	305863.14	326	733653.49	307410.79	402	732427.48	308260.07
251	735198.57	305866.35	327	733637.36	307429.15	403	732403.90	308270.39
252	735195.07	305868.62	328	733630.29	307436.29	404	732383.51	308277.83
253	735186.70	305874.09	329	733605.61	307460.97	405	732365.05	308285.24
254	735153.01	305895.65	330	733595.75	307475.74	406	732354.46	308290.13
255	735136.30	305906.62	331	733574.98	307497.62	407	732343.10	308294.34
256	735102.77	305928.44	332	733560.66	307508.15	408	732332.24	308299.59
257	735077.63	305944.82	333	733547.12	307522.73	409	732319.23	308305.88
258	735053.41	305960.75	334	733532.41	307538.78	410	732317.91	308305.53
259	735033.84	305973.80	335	733514.70	307556.73	411	732295.17	308316.73
260	735017.80	305985.41	336	733491.89	307580.62	412	732261.37	308331.67
261	735001.47	305998.14	337	733478.21	307595.21	413	732256.78	308335.21
262	734982.82	306013.73	338	733467.66	307606.60	414	732254.26	308336.79
263	734966.01	306028.70	339	733452.96	307621.64	415	732244.98	308339.15
264	734952.36	306041.63	340	733443.36	307631.13	416	732228.99	308348.34
265	734947.80	306048.65	341	733426.02	307648.03	417	732219.15	308350.87
266	734973.31	306098.43	342	733413.98	307661.14	418	732198.45	308360.15
267	734974.61	306098.83	343	733381.90	307696.83	419	732187.39	308366.09
268	734976.10	306101.14	344	733370.80	307708.43	420	732179.27	308370.34
269	734974.74	306103.80	345	733349.93	307729.38	421	732173.12	308374.12
270	734972.10	306103.84	346	733332.85	307747.51	422	732167.46	308378.09
271	734970.65	306101.24	347	733310.56	307771.29	423	732161.55	308382.84
272	734971.10	306099.62	348	733275.93	307807.24	424	732156.45	308387.48
273	734955.11	306070.81	349	733261.03	307823.24	425	732152.58	308391.42
274	734800.87	306232.62	350	733251.27	307838.14	426	732147.65	308397.04
275	734764.79	306224.14	351	733230.19	307859.74	427	732142.58	308403.71
161	734733.79	306218.93	352	733215.78	307870.17	428	732137.90	308410.97
276	732566.98	308149.39	353	733190.39	307897.85	429	732134.72	308416.75
277	733139.88	307891.12	354	733182.27	307906.26	430	732131.52	308423.52
278	733139.29	307890.29	355	733169.44	307917.96	431	732128.69	308430.17
279	734019.26	306967.10	356	733178.39	307927.70	432	732126.43	308436.48
280	734012.73	306960.91	357	734420.70	309229.54	433	732123.93	308445.72
281	734063.45	306907.69	358	734414.91	309235.06	434	732122.24	308454.14
282	734062.93	306878.68	359	733172.55	307933.17	435	732120.95	308463.55
283	734105.79	306833.71	360	733163.16	307922.95	436	732120.36	308471.26
284	734122.89	306815.77	361	733155.69	307928.89	437	732119.02	308481.23
285	734144.91	306836.73	362	733137.80	307942.13	438	732118.00	308506.95
286	734229.92	306747.55	363	733127.35	307948.55	439	732118.91	308538.95
287	734239.09	306769.99	364	733106.59	307959.33	440	732117.84	308566.96
288	734268.92	306790.69	365	733082.37	307970.53	441	732117.52	308585.27
289	734116.51	306950.59	366	733035.45	307989.18	442	732116.56	308621.84
290	734102.30	306937.04	367	733001.95	308001.89	443	732119.85	308639.39
291	734092.91	306947.92	368	732986.10	308009.14	444	732119.46	308657.00
292	734086.04	306954.55	369	732973.84	308014.17	445	732119.31	308669.58
293	734081.99	306959.56	370	732961.28	308019.48	446	732115.69	308687.03



447	732114.86	308726.92	524	732018.38	310378.18	601	731376.19	310686.04
448	732114.74	308756.91	525	732016.17	310384.84	602	731377.08	310690.25
449	732114.92	308772.42	526	732013.40	310391.16	603	731379.52	310693.80
450	732114.82	308791.95	527	732009.82	310398.35	604	731383.13	310696.14
451	732113.02	308836.93	528	732006.03	310405.83	605	731387.37	310696.91
452	732112.68	308852.15	529	732001.68	310412.47	606	731352.33	310695.61
453	732112.79	308866.90	530	731997.02	310418.71	607	731356.67	310694.86
454	732112.65	308874.74	531	731991.59	310425.12	608	731360.37	310692.46
455	732112.05	308891.33	532	731986.32	310430.64	609	731362.83	310688.81
456	732111.87	308896.91	533	731982.11	310434.61	610	731363.67	310684.49
457	732111.66	308916.88	534	731974.40	310441.04	611	731363.63	310681.20
458	732111.72	308956.90	535	731960.85	310452.53	612	731363.62	310665.22
459	732111.04	308996.90	536	731952.58	310462.07	613	731364.35	310655.25
460	732110.94	309019.81	537	731937.88	310475.73	614	731364.27	310649.21
461	732109.98	309034.37	538	731929.77	310482.04	615	731364.27	310639.83
462	732109.83	309041.84	539	731919.76	310488.27	616	731364.40	310636.81
463	732110.51	309046.79	540	731912.88	310492.71	617	731364.65	310633.71
464	732111.70	309056.85	541	731907.84	310495.75	618	731365.00	310630.90
465	732112.23	309063.57	542	731900.45	310499.69	619	731365.56	310628.02
466	732113.07	309089.63	543	731892.67	310503.10	620	731366.37	310624.94
467	732108.57	309107.04	544	731885.93	310505.61	621	731367.35	310621.90
468	732107.40	309140.97	545	731878.52	310507.93	622	731368.37	310619.24
469	732107.35	309146.90	546	731871.65	310509.64	623	731369.61	310616.43
470	732108.16	309156.73	547	731864.59	310510.83	624	731371.16	310613.43
471	732105.81	309180.19	548	731855.95	310511.74	625	731373.25	310610.15
472	732105.59	309188.29	549	731850.53	310511.98	626	731372.58	310609.55
473	732105.39	309196.93	550	731840.52	310511.72	627	731374.28	310607.25
474	732104.89	309207.90	551	731815.67	310511.62	628	731376.13	310604.96
475	732104.20	309219.17	552	731798.22	310514.08	629	731378.06	310603.01
476	732102.95	309238.94	553	731789.23	310513.76	630	731383.63	310598.36
477	732102.04	309266.89	554	731768.10	310514.27	631	731389.55	310595.70
478	732101.75	309286.87	555	731750.49	310511.80	632	731397.77	310589.77
479	732102.06	309316.98	556	731712.75	310512.23	633	731405.84	310582.07
480	732099.93	309342.68	557	731680.64	310512.49	634	731424.88	310569.78
481	732097.04	309356.91	558	731670.89	310512.99	635	731435.17	310562.93
482	732096.14	309366.77	559	731624.28	310513.53	636	731435.58	310561.83
483	732096.10	309376.80	560	731614.28	310514.27	637	731444.97	310555.38
484	732096.67	309386.77	561	731607.52	310514.42	638	731455.96	310548.51
485	732096.24	309406.83	562	731592.97	310515.35	639	731465.53	310542.77
486	732096.08	309425.75	563	731580.82	310516.68	640	731475.86	310537.04
487	732093.40	309445.56	564	731568.97	310518.48	641	731491.82	310529.09
488	732093.24	309451.15	565	731557.48	310520.67	642	731506.66	310522.82
489	732092.01	309457.17	566	731547.34	310522.99	643	731521.26	310517.53
490	732092.34	309465.81	567	731536.21	310526.03	644	731533.23	310513.83
491	732088.01	309526.58	568	731524.02	310529.88	645	731545.33	310510.62
492	732086.68	309556.56	569	731512.64	310533.99	646	731556.28	310508.10
493	732086.23	309566.56	570	731496.73	310540.63	647	731566.85	310506.05
494	732083.40	309610.49	571	731480.57	310548.55	648	731580.84	310504.01
495	732083.04	309621.35	572	731470.90	310553.93	649	731592.81	310502.78
496	732085.19	309639.04	573	731462.53	310559.00	650	731604.58	310502.04
497	732083.17	309669.16	574	731452.32	310566.04	651	731613.43	310501.83
498	732079.00	309686.44	575	731440.75	310574.26	652	731624.10	310501.94
499	732078.36	309696.32	576	731437.33	310575.09	653	731670.52	310501.27
500	732075.94	309736.11	577	731431.57	310579.36	654	731682.30	310501.80
501	732074.47	309766.21	578	731417.09	310591.32	655	731712.58	310500.67
502	732070.77	309836.11	579	731414.30	310594.16	656	731730.46	310500.53
503	732069.38	309866.03	580	731404.57	310598.54	657	731746.44	310499.93
504	732068.38	309896.07	581	731400.59	310600.66	658	731750.50	310500.24
505	732067.91	309906.09	582	731397.39	310603.29	659	731760.50	310499.89
506	732062.62	309973.66	583	731396.45	310603.34	660	731770.50	310500.22
507	732061.22	309992.81	584	731396.30	310603.62	661	731789.05	310500.27
508	732060.35	310005.89	585	731396.20	310605.17	662	731810.46	310498.86
509	732058.71	310025.87	586	731391.43	310610.16	663	731814.68	310498.87
510	732056.94	310045.81	587	731387.94	310614.43	664	731840.31	310498.33
511	732054.57	310075.73	588	731385.11	310618.48	665	731850.30	310497.31
512	732052.81	310101.31	589	731384.36	310618.04	666	731854.88	310497.14
513	732050.54	310130.59	590	731382.68	310621.01	667	731862.75	310496.46
514	732052.06	310148.37	591	731380.44	310625.81	668	731870.22	310495.41
515	732048.86	310178.45	592	731378.71	310630.71	669	731879.34	310493.73
516	732043.65	310195.51	593	731377.38	310635.75	670	731885.85	310492.12
517	732041.91	310210.34	594	731376.35	310640.83	671	731892.23	310490.17
518	732039.13	310232.91	595	731375.74	310645.43	672	731897.58	310488.21
519	732032.38	310287.81	596	731375.54	310648.36	673	731902.82	310485.92
520	732024.28	310344.71	597	731375.60	310650.15	674	731907.60	310483.47
521	732023.47	310354.70	598	731375.91	310655.05	675	731914.01	310479.56
522	732022.00	310363.60	599	731378.03	310671.16	676	731921.97	310472.07
523	732020.25	310371.38	600	731376.13	310681.16	677	731928.57	310465.67



678	731942.68	310453.85	755	732098.55	309046.89	830	728604.32	311129.05
679	731954.62	310445.78	756	732096.62	309041.80	831	728582.95	311077.29
680	731967.05	310433.17	757	732096.99	309036.45	832	728601.90	311069.47
681	731973.63	310425.55	758	732096.58	309034.17	833	728595.41	311053.76
682	731978.29	310420.74	759	732097.09	309019.50	834	728342.01	310826.89
683	731984.35	310413.60	760	732097.84	308998.48	835	728340.74	310826.51
684	731990.26	310405.01	761	732098.59	308976.67	836	728328.29	310868.51
685	731995.81	310397.27	762	732100.25	308933.84	837	728284.21	310855.35
686	731999.44	310391.08	763	732101.25	308896.73	838	728310.82	310765.62
687	732003.07	310382.17	764	732101.25	308891.16	839	728354.90	310778.77
688	732006.32	310373.29	765	732101.05	308874.55	840	728342.45	310820.76
689	732008.47	310365.10	766	732101.23	308866.70	841	728345.02	310821.53
690	732010.63	310353.08	767	732101.88	308852.02	842	728590.14	311040.98
691	732012.72	310343.27	768	732102.31	308826.74	843	728563.32	310976.03
692	732018.83	310286.14	769	732102.19	308791.75	844	728562.02	310975.50
693	732021.31	310263.27	770	732103.73	308746.75	845	728503.79	310834.50
694	732025.04	310231.21	771	732104.22	308686.75	846	728523.99	310399.17
695	732026.76	310213.62	772	732105.48	308626.76	847	728520.39	310395.26
696	732028.89	310193.76	773	732105.70	308585.09	848	728534.19	310382.58
697	732031.38	310171.02	774	732105.88	308566.77	849	728539.08	310382.98
698	732035.81	310135.08	775	732105.99	308538.74	850	728569.88	310355.16
699	732038.67	310104.43	776	732107.33	308517.25	851	728570.07	310349.60
700	732041.62	310074.58	777	732108.29	308496.78	852	728583.70	310336.93
701	732044.31	310044.77	778	732108.13	308483.36	853	728586.71	310340.18
702	732045.87	310024.84	779	732107.49	308471.03	854	728921.68	310034.91
703	732048.37	310000.46	780	732107.60	308463.45	855	728973.58	309902.77
704	732049.51	309985.07	781	732108.19	308456.12	856	728981.03	309905.71
705	732050.51	309965.12	782	732109.34	308448.85	857	728995.58	309868.93
706	732052.76	309927.13	783	732111.04	308441.62	858	729027.40	309788.33
707	732053.58	309906.17	784	732113.47	308433.23	859	729048.52	309734.71
708	732056.93	309861.93	785	732116.08	308425.71	860	729055.22	309717.74
709	732057.79	309845.38	786	732119.32	308417.89	861	729062.14	309700.90
710	732062.90	309765.53	787	732122.69	308411.36	862	729073.74	309686.95
711	732064.81	309735.61	788	732126.95	308404.23	863	729088.02	309675.70
712	732065.88	309713.31	789	732133.10	308395.30	864	729105.15	309669.66
713	732065.71	309705.80	790	732140.14	308386.71	865	729123.24	309667.31
714	732066.77	309685.57	791	732145.82	308380.72	866	729160.57	309662.93
715	732068.16	309677.97	792	732152.84	308374.21	867	729163.98	309650.66
716	732069.81	309638.24	793	732159.41	308368.89	868	729193.91	309646.25
717	732072.63	309605.83	794	732165.71	308364.36	869	729196.32	309664.40
718	732074.65	309565.90	795	732171.36	308360.73	870	729209.21	309662.69
719	732075.26	309555.88	796	732176.70	308357.65	871	729209.27	309663.18
720	732077.49	309525.98	797	732176.01	308356.36	872	729318.11	309648.74
721	732079.82	309476.05	798	731172.00	308809.00	873	729389.52	309581.86
722	732080.35	309465.97	799	731171.11	308804.28	874	729392.47	309580.53
723	732081.45	309456.47	388	731164.27	308781.77	875	729400.93	309599.82
724	732081.60	309450.43	800	729393.56	309580.04	876	729400.46	309609.98
725	732081.95	309446.17	801	731162.31	308782.65	877	729330.70	309675.31
726	732081.76	309443.80	802	731170.32	308809.75	878	729223.86	309689.49
727	732082.14	309424.92	803	729405.27	309605.48	879	729229.07	309728.76
728	732083.88	309406.15	804	729401.72	309608.80	880	729201.32	309732.44
729	732084.16	309396.15	805	729402.14	309599.59	881	729196.10	309693.18
730	732085.86	309379.87	800	729393.56	309580.04	882	729119.92	309703.29
731	732086.59	309366.27	806	729298.01	311558.24	883	729113.18	309720.36
732	732087.11	309351.36	807	729283.06	311541.27	884	729035.33	309917.48
733	732086.79	309346.27	808	728983.22	311415.32	885	729055.78	309925.56
734	732087.48	309341.90	809	728810.32	311291.18	886	729048.83	309943.25
735	732088.62	309306.30	810	728807.25	311268.69	887	729054.85	309945.62
736	732089.96	309290.00	811	728789.74	311257.46	888	729024.73	310021.89
737	732091.38	309266.42	812	728752.38	311242.40	889	729023.20	310021.29
738	732092.78	309236.48	813	728714.09	311229.85	890	729018.93	310032.90
739	732093.45	309218.74	814	728703.58	311233.74	891	728974.02	310068.40
740	732093.56	309206.53	815	728693.42	311241.53	892	728967.81	310062.56
741	732093.81	309196.47	816	728688.73	311237.49	893	728923.92	310102.81
742	732094.48	309191.09	817	728695.56	311226.01	894	728853.34	310167.24
743	732094.63	309187.97	818	728697.71	311215.73	895	728842.61	310181.43
744	732094.60	309179.80	819	728687.58	311198.17	896	728820.44	310201.93
745	732094.43	309168.05	820	728679.89	311179.38	897	728805.20	310211.21
746	732094.14	309156.49	821	728658.29	311125.66	898	728760.41	310252.02
747	732095.13	309146.52	822	728651.83	311128.81	899	728701.04	310306.17
748	732095.52	309140.60	823	728653.96	311133.98	900	728641.70	310360.56
749	732096.08	309116.57	824	728646.57	311137.03	901	728619.57	310381.14
750	732096.70	309108.42	825	728646.19	311136.11	902	728603.06	310399.15
751	732096.08	309106.72	826	728638.79	311139.16	903	728589.65	310419.56
752	732096.93	309101.13	827	728633.26	311125.76	904	728579.90	310441.95
753	732097.75	309086.63	828	728618.64	311131.80	905	728574.30	310465.70
754	732098.56	309054.91	829	728615.59	311124.40	906	728571.79	310490.01



907	728569.24	310544.11
908	728571.76	310561.75
909	728570.43	310591.91
910	728566.30	310609.24
911	728564.14	310653.70
912	728561.97	310701.28
913	728561.54	310753.24
914	728565.68	310805.04
915	728574.28	310856.29
916	728587.14	310906.64
917	728604.37	310955.66
918	728618.40	310989.98
919	728694.23	311021.07
920	728728.22	311084.21
921	728810.44	311232.88
922	728813.53	311255.50
923	728838.02	311270.88
924	728862.44	311288.24
925	728887.18	311305.17
926	728912.34	311321.46
927	728914.59	311318.49
928	728918.79	311321.55
929	728916.55	311324.51
930	728927.70	311331.40
931	728940.15	311341.78
932	728964.11	311358.59
933	728988.16	311375.26
934	729012.90	311390.88
935	729039.47	311403.10
936	729066.75	311413.67
937	729113.71	311430.85
938	729122.42	311436.14
939	729169.36	311453.37
940	729216.32	311470.54
941	729275.40	311492.07
942	729282.57	311492.68
943	729289.29	311490.11
944	729297.64	311478.86
945	729303.46	311480.98
946	729302.83	311493.56
947	729293.95	311512.62
948	729287.31	311509.32
949	729212.12	311482.00
950	729165.18	311464.79
951	729118.24	311447.55
952	729061.92	311426.87
953	729023.95	311412.95
954	728988.85	311393.02
955	728955.03	311371.41
956	728923.15	311346.89
957	728889.77	311324.11
958	728856.34	311301.37
959	728823.74	311279.27
960	728816.10	311274.37
961	728817.78	311286.69
962	728987.15	311408.30
963	729287.85	311534.60
964	729303.95	311552.88
806	729298.01	311558.24
965	729310.51	311560.34
966	729321.19	311572.46
967	729324.55	311576.07
968	729318.69	311581.52
969	729315.26	311577.83
970	729304.65	311565.79
965	729310.51	311560.34

1.5. Исходная разрешительная документация

Перечень всех собранных исходных данных, необходимых для разработки, согласования проектной документации и строительства проектируемого объекта «Реконструкция ГРС Северо-Задонская», представлены в таблице № 3.

Таблица № 3. Исходная разрешительная документация

№ п/п	Наименование документа	Реквизиты документа (дата, №)
1	2	3
1	Письмо инспекции Тульской области по государственной охране объектов культурного наследия о наличии (отсутствии) объектов культурного наследия	от 11.03.2016 № 47-16/323

2	Письмо Государственного учреждения культуры Тульской области «Центр по охране и использованию памятников истории и культуры» о наличии (отсутствии) объектов культурного наследия	от 26.08.2016 № 01-22/336
3	Письмо Минприроды России о предоставлении информации о наличии ООПТ федерального значения	от 04.08.2016 № 12-47/19415
4	Письмо министерства природных ресурсов и экологии Тульской области об отсутствии ООПТ регионального и местного значения	от 30.03.2016 № 24-01-15/1621
5	Письмо главы администрации муниципального образования город Новомосковск о предоставлении информации	от 04.05.2016 № 2602-с/03
6	Заключение ТУЛ000905 Центрнедра о наличии полезных ископаемых в недрах	от 11.04.2016 № ТР-ЦФО-01-17ТУЛ-13/288
7	Письмо Центрнедра о предоставлении информации	от 06.06.2016 № ТР-ЦФО-01-17ТУЛ-05/440
8	Письмо министерства природных ресурсов и экологии Тульской области о предоставлении информации	от 10.05.2016 № 24-01-15/2511
9	Письмо министерства природных ресурсов и экологии Тульской области о предоставлении информации	от 29.08.2016 № 24-01-15/5092
10	Письмо ООО «КНАУФ ГИПС НОВОМОСКОВСК» о согласовании застройки территории горного отвода	от 04.07.2016 № И5342/ТД
11	Справка ООО «КНАУФ ГИПС НОВОМОСКОВСК» для получения разрешения на застройку территории горного отвода	от 04.07.2016 № И5341/ТД
12	Письмо ФГБУ «Управление «Туламелиоводхоз» о наличии мелиоративной системы	от 29.03.2016 № 48
13	Письмо ФГБУ «Управление «Туламелиоводхоз» о согласовании прохода объекта в границах мелиоративной системы	от 12.05.2016 № 80
14	Письмо администрации муниципального образования город Новомосковск об отсутствии курортных и лечебно-оздоровительных местностей	от 18.07.2016 № 4431-С/03
15	Письмо главы администрации муниципального образования город Новомосковск о наличии/отсутствии взрывоопасных предметов	от 21.06.2016 № 3601-с/03
16	Справка ФГКУ «Центральный архив Министерства обороны Российской Федерации» о ведении боевых действий	от 05.04.2016 № 1/60076
17	Письмо военного комиссариата Тульской области о наличии/отсутствии взрывоопасных предметов	от 09.06.2016 № 2/2/3003
18	Письмо ГУ МЧС России по Тульской области о наличии/отсутствии взрывоопасных предметов	от 17.06.2016 № 6376-4-1-7
19	Письмо ГУ «Государственный архив Тульской области» о наличии/отсутствии взрывоопасных предметов	от 14.06.2016 № 1628
20	Письмо ГКУ МО «Центральный государственный архив Московской области»	от 20.07.2016 № 444т
21	Письмо УФСБ России по Тульской области о наличии/отсутствии взрывоопасных предметов	от 30.08.2016 № 125/6605
22	Письмо военного комиссариата Тульской области о наличии воинских захоронений	от 14.09.2016 № 2/4826
23	Письмо ФГБУ «Канал имени Москвы» о наличии внутренних водных путей	от 03.06.2016 № 05-09-4803н
24	Письмо межрегионального территориального управления воздушного транспорта центральных районов федерального агентства воздушного транспорта об отсутствии аэродромов и приаэродромных территорий	от 01.07.2016 № 2-15-2-2257
25	Письмо главы администрации муниципального образования город Новомосковск о захоронениях техногенного характера	от 23.08.2016 № 5084-с/03
26	Письмо управления Роспотребнадзора по Тульской области о захоронениях техногенного характера	от 29.07.2016 № 04/8711-16
27	Письмо комитета ветеринарии Тульской области об отсутствии сибиреязвенных захоронений и скотомогильников	от 28.03.2016 № 35-01-03/792
28	Письмо комитета Тульской области по охоте и рыболовству о численности и плотности диких животных	от 04.06.2016 № 36-01-11/485
29	Письмо министерства природных ресурсов и экологии Тульской области о редких охраняемых видах растений и животных, занесенных в Красную книгу Тульской области	от 30.03.2016 № 24-01-15/1619
30	Письмо ФГБУ «Российский сельскохозяйственный центр» по Тульской области о мышевидных грызунах	от 23.05.2016 № 554
31	Письмо отдела водных ресурсов по Тульской области Московско-Окского бассейнового водного управления о сведениях из государственного водного реестра	от 09.06.2016 № ТО-202
32	Письмо отдела водных ресурсов по Тульской области Московско-Окского бассейнового водного управления о сведениях из государственного водного реестра	от 01.09.2016 № ТО-306
33	Письмо управления Росприроднадзора по Тульской области о месте расположения водозаборов и их зоны санитарной охраны (далее – ЗСО)	от 12.09.2016 № ИЗ-02/2718
34	Письмо ТЦ «Тула-Геомониторинг» о предоставлении информации о наличии водозаборов подземных вод	от 01.09.2016 № 130-7
35	Письмо главы администрации муниципального образования город Новомосковск о наличии водозаборов подземных вод	от 06.08.2016 № 2606-с/03
36	Письмо НМУП «Сокольническая коммунальная система» о подвозе питьевой воды и вывозе бытовых отходов	от 26.07.2016 № 386
37	Письмо главы администрации муниципального образования город Новомосковск о действующих карьерах по добыче общераспространенных полезных ископаемых	от 04.05.2016 № 2604-с/03

38	Письмо министерства природных ресурсов и экологии Тульской области о действующих лицензиях на право пользования недрами	от 01.06.2016 № 24-01-15/3011
39	Письмо АО «Новомосковскавтодор» о продаже известнякового щебня	от 21.07.2016 № 113
40	Письмо администрации муниципального образования город Новомосковск о наличии объектов размещения отходов	от 26.04.2016 № 2605/с/03
41	Письмо НМУП «Районное благоустройство, ремонт дорог и тротуаров» о возможности приема на полигон твердых бытовых отходов (далее – ТБО)	от 10.08.2016 № 105-исх/01-02
42	Письмо министерства природных ресурсов и экологии Тульской области по агропроизводственным характеристикам почв	от 14.06.2016 № 23-01-03/2309
43	Письмо ГУ МЧС России по Тульской области о предоставлении данных по силам и средствам, привлекаемым для тушения возможного пожара	от 10.06.2016 № 6158-4-1-2
44	Письмо ГУ МЧС России по Тульской области об исходных данных и требованиях для разработки мероприятий по гражданской обороне и по предупреждению чрезвычайных ситуаций	от 27.05.2016 № 5511-3-2
45	Письмо ООО «ПромЭнергоСбыт» о наличии коммуникаций	от 25.04.2016 № 1086
46	Письмо ООО «Новомосковский городской водоканал» о выдаче технических условий (далее – ТУ) пересечения существующих водоводов	от 05.05.2016 № 694/ПТО/С/25
47	Письмо ООО «Новомосковский городской водоканал» о возможности и условиях водоотведения	от 31.08.2016 № 1286/ПТО
48	Письмо ООО «Газпром центрремонт» о направлении ТУ на подключение газопровода-отвода к газопроводу-отводу на г. Новомосковск	от 19.07.2016 № 30038
49	ТУ ООО «Газпром трансгаз Москва»	от 13.07.2016 № 02/11166
50	Письмо ПАО «Ростелеком» об условиях обеспечения сохранности линейно-кабельных сооружений связи	от 19.12.2011 № 1985
51	ТУ ПАО «Ростелеком» на проектирование мероприятий по защите от механических повреждений КЛС	от 08.09.2016 № 0315/05/3518-16
52	ТУ Приокского ПМЭС о выдаче ТУ на пересечение подземного газопровода высокого давления	от 22.06.2016 № М1/П4/31/628
53	Лист согласования ПО «Новомосковские электрические сети» филиала «Тулэнерго» ПАО «МРСК Центра и Приволжья»	от 12.07.2016
54	Письмо ПО «Новомосковские электрические сети» филиала «Тулэнерго» ПАО «МРСК Центра и Приволжья» о выдаче технических условий	от 22.07.2016 № 36/09-2877
55	Письмо ПО «Новомосковские электрические сети» филиала «Тулэнерго» ПАО «МРСК Центра и Приволжья» о предоставлении информации о возможности технологического присоединения энергопринимающих устройств	от 10.06.2016 № 36/10-2260
56	Письмо ПО «Новомосковские электрические сети» филиала «Тулэнерго» ПАО «МРСК Центра и Приволжья» о предоставлении информации о возможности технологического присоединения энергопринимающих устройств	от 21.07.2016 № 36/10-2872
57	Письмо ПО «Новомосковские электрические сети» филиала «Тулэнерго» ПАО «МРСК Центра и Приволжья» о размещении проектируемых сооружений относительно существующих ВЛ 110 кВ	
58	ТУ Газпромраспределение Тула на пересечение газопроводов	от 25.08.2016 № 11749
59	ТУ Газпромраспределение Тула на проектирование выходных устройств с присоединением к существующим газопроводам	от 15.07.2016 № 383
60	Письмо администрации муниципального образования город Новомосковск по вопросу согласования параллельного прохода, пересечений и примыканий проектируемых сооружений	от 26.07.2016 № 4430-С/0
61	Письмо администрации муниципального образования город Новомосковск по вопросу согласования подъездных дорог к крановым площадкам	от 11.08.2016 № 4558-С/03
62	Письмо администрации муниципального образования город Новомосковск по вопросу примыкания дорог	от 31.08.2016 № 5083-С/03
63	ТУ ГУ Тульской области «Тулаавтодор» на проектирование магистрального газопровода с пересечением автодороги Новомосковск II - Богдановка; Новомосковск - Княгинино Новомосковского района	от 04.08.2016 № 2175
64	ТУ ГУ Тульской области «Тулаавтодор» на примыкание к автомобильной дороге Широно-Бороздино Новомосковского района	от 04.08.2016 № 2176
65	ТУ ГУ Тульской области «Тулаавтодор» на проектирование примыкания к автодороге Новомосковск-шахта Подмосковная Новомосковского района	от 04.08.2016 № 2177
66	ТУ ГУ Тульской области «Тулаавтодор» на проектирование примыкания к существующему съезду автодороги Новомосковск-Иван Озеро-Савино Новомосковского района	от 04.08.2016 № 2178
67	ТУ ГУ Тульской области «Тулаавтодор» на проектирование кабельной линии с пересечением автодороги Новомосковск II - Богдановка; Новомосковск - Княгинино Новомосковского района	от 04.08.2016 № 2179
68	ТУ ГУ Тульской области «Тулаавтодор» на проектирование высоковольтной линии (далее – ВЛ) с пересечением автодороги Новомосковск II - Богдановка; Новомосковск - Княгинино Новомосковского района	от 04.08.2016 № 2180

69	ТУ ГУ Тульской области «Тулаавтордор» на проектирование вдоль трассового проезда параллельно газопроводу с пересечением автодорог Новомосковск II – Богдановка; Новомосковск – Княгинино Новомосковского района	от 04.08.2016 № 2181
70	ТУ ГУ Тульской области «Тулаавтордор» о принадлежности автодорог Богдановка-Васильевка, п. Ширинский-д. Шатовка, п. Ширинский-д. Иван-Озеро Новомосковского района № 2194	от 05.08.2016
71	Письмо ООО «Кнауф Гипс Новомосковск» о согласовании застройки горного отвода с приложениями	от 04.07.2016 № 45342/гд
72	ТУ ГУ ТО «Тулаавтордор» на проектирование примыкания на км 2-080 к автомобильной дороге Новомосковск-2 – Богдановка	от 26.09.2016 № 2801
73	Письмо администрации муниципального образования город Новомосковск об отсутствии утвержденных красных линий	от 13.10.2016 № 6058-с/03
74	ТУ ООО «Газпром трансгаз Москва» на пересечение и параллельное следование проектируемых газопровода-отвода, кабельной линии связи, ВЛ-10 кВ и подъездной дороги к камере приема очистного устройства с существующими коммуникациями	от 05.12.2016 № 02/20508
75	Письмо ООО «Новомосковский городской водоканал» о выдаче ТУ на пересечение 2-х водоводов Д-500 мм	от 11.10.2016 № 41
76	Письмо администрации муниципального образования город Новомосковск о согласовании пересечения, сближения и параллельного прохождения проектируемых сооружений	от 07.10.2016 № 6177-с/03
77	ТУ АО «Новомосковская акционерная компания «Азот» на проектирование пересечения проектируемых сооружений (газопровод, подъездная дорога к крановой площадке, ВЛ-10 кВ, подземные кабельные линии) с 2-мя водопроводами	от 29.11.2016
78	Письмо ООО «Новомосковский городской водоканал» о выдаче ТУ на пересечение существующего водовода Д-500 мм	от 11.01.2017 № 4

1.6. Исходные данные

Изыскательские работы и работы по сбору исходных данных были проведены Нижегородским и Ставропольским филиалом ООО «Газпром проектирование» в 2016 году.

Проектируемый объект располагается в муниципальном образовании город Новомосковск Тульской области. Муниципальное образование город Новомосковск Тульской области располагается на востоке Тульской области, граничит с Рязанской областью.

Рельеф Среднерусской возвышенности, на которой расположен район, носит характер эрозионного – овражно-балочно-долинный, с густотой расчленения от 1,3 до 1,7 м на 1 км² и глубиной от 50 м до 100-150 м, местами развит карст. Преобладает лесо степь. Территория района сильно распахана под сельскохозяйственные угодья. Лесной фонд Новомосковского района составляет всего 5% от общей площади территории и представлен отдельными массивами, оставшимися от некогда мощных массивов – Кроковский лес, Уранский лес и др., где произрастают широколиственные породы деревьев: клён, липа, ясень, изредка дуб, а также осина, берёза.

Климат умеренно-континентальный. Температурные показатели зимы и лета, а также характер осадков – те же, что и для Тулы. Довольно тёплое лето со средней температурой июля +18,4°С и умеренно-холодной зимой. Средняя температура января в Новомосковске составляет минус 7,5°С. Годовое количество осадков от 500 до 700 мм, из них летом – до 200 мм, осенью –

130 мм, зимой – до 100 мм, весной от 110 до 120 мм. Основное направление ветров – южное, западное и юго-западное.

По климатическому районированию для строительства трасса относится к району II В.

Многолетний режим погоды области зависит от многих климатообразующих процессов: теплообмена, влагообмена, циркуляции атмосферы и других факторов. Взаимодействие этих процессов на территории района работ находится под влиянием местных географических факторов, которые и придают климату характерные черты. Одним из таких факторов является географическая широта. От нее зависит зональность и сезонность в распределении приходящей на территорию области солнечной радиации, влияющей на температуру воздуха и подстилающей поверхности, атмосферное давление, условия ветра и т.д. Вторым важным климатообразующим фактором является циркуляция атмосферы. Местоположение и характер выраженности центров действия атмосферы непостояны. Они меняются по сезонам года, определяя направление господствующих ветров. Третьим климатообразующим фактором является рельеф. Возвышенности и низменности, сильно и слабо расчлененные территории оказывают влияние друг на друга по температурному режиму и по количеству выпадающих осадков. Особенно заметно сказывается влияние рельефа на температурных условиях. Это связано в основном с изменением высоты местности. По теплообеспеченности отличаются не только возвышенности и низменности, водоразделы и речные долины, но и более мелкие орографические объекты. Рельеф влияет также на распространение атмосферных осадков.

Территория расположена на северном склоне Среднерусской возвышенности и представляет собой пологовогнутую равнину, значительно расчлененную гидрографической сетью.

В четвертичное время площадь территории полностью покрывалась льдами днепровского и частично окского ледников. Поэтому влияние на рельеф аккумулятивной деятельности ледников и особенно талых ледниковых вод здесь значительно. По степени расчлененности можно различить слабо расчлененную и среднерасчлененную равнины.

Слаборасчлененная пологовогнутая доледниковая эрозионно-денудационная равнина занимает юго-западную и северо-западную часть территории. Морфологически это равнина с широкими междуречными пространствами, прорезанными неглубокими речными долинами, балками и оврагами; в ее пределах нет четко выраженной водораздельной линии. Густота долино-балочной сети не превышает 1,5-2 км/км².

Долины рек на описываемой территории относятся к первому типу; широкие аллювиальные хорошо разработанные долины с резко выраженной поперечной асимметрией склонов, несущих два, иногда три яруса надпойменных террас. Эти долины унаследованы от доледникового времени и коренным образом переработаны последнеледниковой эрозией. Реки рассматриваемого района относятся к равнинным рекам, режим которых обусловлен географическим положением водосборов, условиями питания и влиянием местных зональных факторов. Все рассматриваемые реки имеют смешанный тип питания.

По совокупности факторов (рельеф, литология, глубина залегания грунтовых вод, отсутствие экзогенных геологических процессов и явлений), влияющих на условия проектирования, строительства и эксплуатации инженерных сооружений, категория сложности инженерно-геологических условий района работ определена как III – сложная (СП 11-105-97 приложение Б).

Опасные геологические процессы широко развиты на территории района. По степени опасности и распространённости они распределяются следующим образом: карстово-суффозионные, оползневые процессы, подтопление, оврагообразование, сейсмичность. Активизация процессов связана как с природными, так и техногенными факторами (увлажнение естественное и техногенное, подрезки склонов естественные и техногенные, уничтожение и нарушение растительного покрова и т.д.).

Карстово-суффозионные процессы приурочены к долинам рек и другим участкам с неглубоким (20-25 м) залеганием карбонатных пород. Часто карстово-суффозионные явления приурочены к местам сочленения аллювиальных террас и склонов водоразделов.

На территории прохождения проектируемой трассы карстовые проявления отсутствуют, что подтверждается также реконструированным обследованием трассы проектируемого газопровода. По результатам реконструктивного обследования проектируемой трассы внешних проявлений карстообразования не обнаружено. Рельеф области отличается слабой расчлененностью и слаженными формами.

В результате проведенных инженерных изысканий подземные карстовые формы и ослабления грунта в активной зоне основания не выявлены.

В естественных условиях растрескивание карбонатных пород происходит очень медленно и возможность образования и роста карстовых явлений за период эксплуатации сооружений практически может не учитываться.

Водорегулирующие мероприятия должны обеспечить предотвращение активизации карста и связанных с ним суффозионных и провалных явлений под влиянием техногенных изменений гидрогеологических условий.

Оползни часто приурочены к овражно-балочной и речной сети. Особенно они распространены по долине р. Шат. На территории прохождения проектируемой трассы отмечаются стабилизировавшиеся оползневые участки. Покровные отложения на протяжении всей трассы равномерно задернованы, свежих подвижек оползневых масс не отмечено.

Подтопление территории. На момент проведения инженерных изысканий – апрель, июнь 2016 года в пределах изученной части геологического разреза до 15,0 м встречены три водоносных горизонта, которые приурочены к четвертичным флювиогляциальным, мезозойским и нижнекаменноугольным отложениям.

По критериям типизации территории изысканий по подтопленности согласно СП 11-105-97 (часть II, Приложение И) обводненные участки с уровнем грунтовых вод от 0,0 до 3,0 м относятся к I области – подтопленные, к I – А району, подтопленные в естественных условиях.

По степени площадной пораженности подтоплением территория относится к весьма опасным (СНП 22-01-95, Приложение Б).

ние Б). Подтопление носит естественный характер, основные факторы: инфильтрация вод поверхностного стока, повышение уровня поверхностных вод во временных и постоянных водотоках.

Для защиты от подтопления рекомендуется устройство водопропускных сооружений на постоянных и временных водотоках, а также по ложбинам на склонах, по которым происходит сток талых вод.

Оврагообразование особенно характерно для изучаемой территории, где развитие оврагов вызывается главным образом почти повсеместным распространением легко разрывающихся покровных лесовидных суглинков. Явления суффозии и регрессивной эрозии способствует их быстрому росту. Эрозионная сеть характеризуется пологими склонами и относительно неглубоким врезом в породы коренной основы.

Сглаженность форм рельефа создается не только наличием песчано-глинистого перекрытия, существенно выравнивающего рельеф известнякового фундамента, но также и мощным делювиальным покровом – чехлом, спускающимся от водоразделов в речные долины.

По данным археологических изысканий трасса проектируемого газопровода пересекает два объекта археологического наследия:

- «Поселение Иван-Озеро 1»;
 - «Поселение Иван-Озеро 2».
- Мероприятия по сохранению объектов археологического наследия необходимо предусмотреть проектной документацией в разделе «Сохранение объектов археологического наследия».

1.7. Обоснование размещения проектируемого объекта

Проектируемый объект «Реконструкция ГРС Северо-Задонская» учтен в СТП Тульской области и по своему уровню относится к линейным объектам регионального значения. Газопровод предназначен для обеспечения природным газом промышленных и коммунально-бытовых потребителей Новомосковского района Тульской области.

Проектная пропускная способность газопровода-отвода к ГРС Северо-Задонская составляет 2,30 млн. м³/сут. Резервная пропускная способность газопровода-отвода к ГРС Северо-Задонская составляет 1,68 млн. м³/сут.

Производительность ГРС Северо-Задонская принята 42 тыс. м³/ч.

Источником газоснабжения проектируемого газопровода-отвода предусматривается существующий газопровод-отвод на г. Новомосковск.

Подключение проектируемого газопровода-отвода предусмотрено на км. 47,5 газопровод-отвод на г. Новомосковск.

В рамках строительства объекта «Реконструкция ГРС Северо-Задонская» предусмотрено строительство газопровода-отвода протяженностью 14,1 км: ДН400, Рр 5,4 Мпа.

Минимальные расстояния от оси подземного газопровода до населенных пунктов, отдельных промышленных предприятий, зданий и сооружений приняты в соответствии с СП 36.13330.2014 (СНП 2.05.06-85*). Для проектируемого газопровода расстояние составляет 150 м, для проектируемой ГРС – 175 м. На участке трассы газопровода в районе д. Богдановки и д. Васильевки, а также около д. Иван-Озеро предусмотрено перевод участка газопровода в более высокую категорию с дополнительным контролем сварных соединений и предварительным испытанием. В связи с этим уменьшается размер минимальных расстояний от оси до 75 м.

Проектом предусмотрено строительство ГРС без одоризации. Согласно постановлению Главного государственного санитарного врача Российской Федерации от 25.09.2007 № 74 «О введении в действие новой редакции санитарно-эпидемиологических правил и нормативов СанПиН 2.2.1/2.1.1.1200-03 «Санитарно-защитные зоны и санитарная классификация предприятий, сооружений и иных объектов» для проектируемого объекта установление санитарных разрывов не предусмотрено.

Система транспортного обслуживания территории представлена существующими и проектируемыми автомобильными дорогами.

По данным археологических изысканий трасса проектируемого газопровода пересекает два объекта археологического наследия:

- «Поселение Иван-Озеро 1»;
- «Поселение Иван-Озеро 2».

Мероприятия по сохранению объектов археологического наследия предусмотрены проектной документацией в разделе «Сохранение объектов археологического наследия».

Трасса линейного объекта не затрагивает земли особо охраняемых природных территорий.

Проектируемый объект относится к особо опасным объектам, для которых в соответствии с градостроительным законодательством предусматривается разработка в составе проектной документации раздела «Перечень мероприятий по гражданской обороне, мероприятий по предупреждению чрезвычайных ситуаций природного и техногенного характера».

Основным решением по защите производственных фондов проектируемого объекта при воздействии на них современных средств поражения является подземная укладка газопровода.

Через каждые 5-7 км проектируемого газопровода предусмотрено устройство противопожарных переэдов в соответствии с требованиями постановления Правительства Российской Федерации от 30 июня 2007 года № 417 «Об утверждении Правил пожарной безопасности в лесах».

Проектной документацией предусматривается ряд решений, направленных на исключение разгерметизации оборудования и предупреждение аварийных выбросов опасных веществ, в т.ч.:

охранные зоны в виде участка земли, ограниченного условными линиями, проходящими в 25 м от оси трубопровода с каждой стороны и 100 м от оси трубопровода в местах подводных переходов, для исключения возможности повреждения трубопроводов;

установление зоны минимальных расстояний вдоль трассы магистрального газопровода в соответствии со СНП 2.05.06-85* «Магистральные трубопроводы» (утв. постановлением Госстроя СССР

от 30 марта 1985 года № 30);

повышение категориальности участков трубопровода на ответственных участках (пересечения с коммуникациями и естественными преградами, сложные природные условия) в соответствии с требованиями СП 36.13330.2012;

неразрушающий контроль всех монтажных сварных соединений;

гидравлическое испытание проектируемого газопровода;

применение защитных кожухов на пересечениях с транспортными коммуникациями;

установка линейной запорной арматуры по трассе газопровода с возможностью ручного, местного и дистанционного управления для предупреждения развития аварий и локализации выбросов природного газа. Запорная арматура предусматривается в сейсмостойком исполнении;

использование систем телемеханического (дистанционного) управления и оперативной технологической связи;

контроль достижения критических технологических параметров при работе технологического оборудования;

молниезащита технологического оборудования и трубопроводов,

а также защита трубопроводов от статического электричества;

материал для изготовления оборудования и трубопроводов принят с учетом коррозионных свойств продуктов, окружающей атмосферы и грунтов площадки строительства.

при возникновении аварии обслуживающий персонал действует в соответствии с Планом мероприятий по локализации и ликвидации последствий аварий, специально разработанным для данного предприятия.

II. Графическая часть проекта планировки территории линейного объекта

Графическая часть проекта планировки территории линейного объекта представлена в приложении к проекту планировки территории линейного объекта.

III. Проект межевания территории линейного объекта

Цель разработки проекта межевания территории – определить границы и площади земельных участков для строительства объекта: «Реконструкция ГРС Северо-Задонская».

В рамках проекта межевания территории предусмотрено образование земельных участков из земель неразграниченной государственной собственности, а также частей земельных участков, поставленных на государственный кадастровый учет, необходимых для размещения проектируемого объекта.

Проект планировки и межевания территории выполняется с учетом сохранения границ ранее образованных земельных участков, сведения о которых содержатся в государственном кадастре недвижимости.

По сведениям государственного кадастра недвижимости проектируемая территория расположена в кадастровых кварталах: 71:15:010401, 71:15:030101, 71:15:030301, 71:15:030501, 71:15:040301. Общая площадь территории межевания составляет 61,69 га, в том числе 14,32 га для постоянного землеотвода, испрашиваемых в долгосрочную аренду, под площадку крановых узлов, узла запуска внутритрубного устройства, узла приема внутритрубного устройства, газораспределительной станции, подъездные автомобильные дороги. Общая площадь земельных участков для строительства, испрашиваемых в краткосрочную аренду – 47,37 га.

Согласно статье 1 Градостроительного кодекса Российской Федерации красные линии – линии, которые обозначают существующие, планируемые (изменяемые, вновь образуемые) границы территорий общего пользования и (или) границы территорий, занятых линейными объектами и (или) предназначенных для размещения линейных объектов. Границы земельных участков, необходимых для размещения проектируемого магистрального газопровода, совпадают с границей полосы отвода.

Проектом планировки территории предусмотрено установление красных линий. Границы красных линий магистрального газопровода совпадают с границами охранной зоны.

Ширина полос земель, необходимых для строительства линейного объекта «Магистральный газопровод Краснодарский край – Крым», определяется в соответствии со следующими документами:

СН 452-73. Строительные нормы. Нормы отвода земель для магистральных трубопроводов (М.: Стройиздат, 1976);

СП 36.13330.2012. Свод правил. Магистральные трубопроводы. Актуализированная редакция СНП 2.05.06-85* (М.: Госстрой, ФАУ «ФЦС», 2012);

Нормы отвода земель для электрических сетей напряжением 0,38-750 кВ, № 14278ТМ-11;

СН 461-74 Нормы отвода земель для линий связи (М.: Стройиздат, 1974);

постановление Правительства Российской Федерации от 2 сентября 2009 года № 717 «О нормах отвода земель для раз-

мещения автомобильных дорог и (или) объектов дорожного сервиса» («Собрание законодательства РФ», 14.09.2009, № 37, ст. 4414).

Ширина полос земель, необходимых для строительства магистрального газопровода, согласно СН 452-73 «Нормы отвода земель для магистральных трубопроводов» на землях сельскохозяйственного назначения составляет 28 м, также проектом предусмотрены площадки, требующиеся для производства работ по переходам трубопровода через естественные и искусственные преграды закрытым способом (водные преграды, автомобильные дороги, железные дороги) и открытым способом.

Ширина полос земель, предоставляемых для строительства ВЛ 10 кВ, согласно СН 452-73 «Нормы отвода земель для электрических сетей напряжением 0,38-750 кВ №14278ТМ-11» должна быть не более 8 м.

Ширина полос земель, предоставляемых для строительства волоконно-оптической линии связи, согласно СН 461-74 «Нормы отвода земель для линий связи» должна быть не более 6 м.

Ширина полос земель, предоставляемых для строительства подъездных автомобильных дорог, согласно «Норм отвода земель для размещения автомобильных дорог и (или) объектов дорожного сервиса» составляет 18 м.

Проектом также предусмотрены площадки под временные здания и сооружения для проведения гидравлических испытаний, для производства работ по переходам трубопровода через водные преграды открытым способом, для производства работ по переходам трубопровода через естественные и искусственные преграды закрытым способом и другие.

В результате выполнения работ были образованы земельные участки из земель населенных пунктов и из земель сельскохозяйственного назначения из земель неразграниченной государственной собственности. Также были сформированы части земельных участков, находящихся в федеральной, частной собственности и с неустановленными правами. Общая площадь образуемых земельных участков и частей земельных участков, необходимая для строительства объекта «Реконструкция ГРС Северо-Задонская», составляет 616877 кв. м, в том числе из земель неразграниченной государственной собственности – 16172 кв. м, а из земельных участков, собственности на которые разграничена, – 600705 кв. м.

Чертеж межевания территории М 1:2000 представлен в томе 5 проекта (Проект межевания территории).

В соответствии со статьей 1 Градостроительного кодекса Российской Федерации зонами с особыми условиями использования территорий называются охранные, санитарно-защитные зоны, зоны охраны объектов культурного наследия (памятников истории и культуры) народов Российской Федерации, водоохранные зоны, зоны затопления, подтопления, зоны санитарной охраны источников питьевого и хозяйственно-бытового водоснабжения, зоны охраняемых объектов, иные зоны, устанавливаемые в соответствии с законодательством Российской Федерации.

На протяжении всего объекта имеются охранные зоны от существующих инженерных сетей:

охранная зона объекта «Сооружение – производственно-газовый комплекс», назначение: газоснабжение, протяженность 31249 м, инв. № 70:234:002:010000150, лит. I, адрес (местонахождение) объекта: Тульская область, Новомосковский район, участок Грицовской ГРС – учетный номер в КН 71.15.2.55;

охранная зона ВЛ 110 кВ Новомосковск-Гризово, Тульская область, Новомосковский район – учетный номер в КН 71.15.2.12;

Тульская область, Новомосковский и Веневский районы, охранная зона ВЛ 10 кВ ф. «13 Годовщина» – учетный номер в КН 71.00.2.154;

охранная зона воздушной ЛЭП высокого напряжения 220 кВ «Новомосковск-Химическая» – учетный номер в КН 71.00.2.49;

охранная зона воздушной ЛЭП высокого напряжения 220 кВ «Михайлов-Новомосковск» – учетный номер в КН 71.00.2.50;

Тульская область, Новомосковский район, охранная зона ВЛ-10 кВ ф.Бороздино – учетный номер в КН 71.15.2.36;

охранная зона ВЛ 110 кВ Новомосковск-Соколкини, Тульская область, Новомосковский район – учетный номер в КН 71.15.2.11;

Тульская область, Новомосковский район, охранная зона ВЛ 10 кВ ф. Широно – учетный номер в КН 71.15.2.41.

В целях обеспечения сохранности, создания нормальных условий эксплуатации и предотвращения несчастных случаев на магистральных трубопроводах согласно постановлению Госгортехнадзора РФ от 22 апреля 1992 года № 9 «Правила охраны магистральных трубопроводов» устанавливаются охранные зоны вдоль трасс трубопроводов, транспортирующих природный газ, – в виде участка земли, ограниченного условными линиями, проходящими

в 25 метрах от оси трубопровода с каждой стороны.

Для сохранности и нормального содержания линий связи согласно постановлению Правительства Российской Федерации от 9 июня 1995 года

№ 578 «Об утверждении Правил охраны линий и сооружений связи Российской Федерации» определяются зоны с особыми условиями использования территорий. Ширина полосы охранной зоны составляет 4 м (по 2 м в каждую сторону от оси кабеля).

В целях обеспечения безопасных условий эксплуатации и исключения возможности повреждения линий электропередачи и иных объектов электросетевого хозяйства согласно постановлению Правительства Российской Федерации от 24 февраля 2009 года № 160 «О порядке установления охранных зон объектов электросетевого хозяйства и особых условий использования земельных участков, расположенных в границах таких зон» устанавливаются особые условия использования территорий. Ширина полосы охранной зоны составляет 20 м (по 10 м в каждую сторону по обе стороны линии электропередачи от крайних проводов).

Ограничения (обременения) использования земельных участков в границах охранной зоны проектируемого объекта установлены:

постановлением Госгортехнадзора РФ от 22 апреля 1992 года № 9 «Правила охраны магистральных трубопроводов»;

постановлением Правительства Российской Федерации от 9 июня 1995 года № 578 «Об утверждении Правил охраны линий и сооружений связи Российской Федерации»;

постановлением Правительства Российской Федерации от 24 февраля 2009 года № 160 «О порядке установления охранных зон объектов электросетевого хозяйства и особых условий использования земельных участков, расположенных в границах таких зон».

В охранных зонах трубопроводов запрещается производить всякого рода действия, могущие нарушить нормальную эксплуатацию трубопроводов либо привести к их повреждению, в частности:

перемещать, засыпать и ломать опознавательные и сигнальные знаки, контрольно-измерительные пункты;

открывать люки, калитки и двери необслуживаемых усилительных пунктов кабельной связи, ограждать узлов линейной арматуры, стаций катодной и дренажной защиты, линейных и смортовых колодезей и других линейных устройств, открывать и закрывать краны и задвижки, отключать или включать средства связи, энергоснабжения и телемеханики трубопроводов;

устанавливать всякого рода свалки, выливать растворы кислот, солей и щелочей;

разрушать берегоукрепительные сооружения, водопропускные устройства, земляные и иные сооружения (устройства), предохраняющие трубопроводы

от разрушения, а прилегающую территорию и окружающую местность – от аварийного разлива транспортируемой продукции;

бросать якоря, проходить с орудиями, цепями, лотами, волокушами и тралами, производить дноуглубительные и землечерпальные работы;

разводить огонь и размещать какие-либо открытые или закрытые источники огня.

В охранных зонах трубопроводов без письменного разрешения предприятий трубопроводного транспорта запрещается: возводить любые постройки и сооружения;

выскапывать деревья и кустарники всех видов, складировать корма, удобрения, материалы, сено и солому, располагать конюшни, содержать скот, выделять рыбпромисловые участки, производить добычу рыбы, а также водных животных и растений, устраивать водопой, производить кошку и заготовку льда;

сооружать проезды и переэды через трассы трубопроводов, устраивать стоянки автомобильного транспорта, тракторов и механизмов, размещать сады и огороды;

производить мелиоративные земляные работы, сооружать оросительные и осушительные системы;

производить всякого рода открытые и подземные, горные, строительные, монтажные и взрывные работы, планировку грунта;

производить геологосъемочные, геологоразведочные, поисковые, геодезические и другие изыскательские работы, связанные с устройством скважин, шурфов и взятием проб грунта (кроме почвенных образцов).

Предприятия и организации, получившие письменное разрешение на ведение в охранных зонах трубопроводов работ, обязаны выполнять их с соблюдением условий, обеспечивающих сохранность трубопроводов и опознавательных знаков, и несут ответственность за повреждение последних.

В охранных зонах запрещается осуществлять любые действия, которые могут нарушить безопасную работу объектов электросетевого хозяйства, в том числе привести к их повреждению или уничтожению, и (или) повлечь причинение вреда жизни, здоровью граждан и имуществу физических или юридических лиц, а также повлечь нанесение экологического ущерба и возникновение пожаров, в том числе:

набрасывать на провода и опоры воздушных линий электропередачи посторонние предметы, а также подниматься на опоры воздушных линий электропередачи;

размещать любые объекты и предметы (материалы) в пределах созданных в соответствии с требованиями нормативно-технических документов проходов и подъездов для доступа к объектам электросетевого хозяйства, а также проводить любые работы и возводить сооружения, которые могут препятствовать доступу к объектам электросетевого хозяйства, без создания необходимых для такого доступа проходов и подъездов;

находиться в пределах оговоренной территории и помещений распределительных устройств и под



горные, взрывные, мелиоративные работы, в том числе связанные с временным затоплением земель; посадка и вырубка деревьев и кустарников; дноуглубительные, землечерпальные и погрузочно-разгрузочные работы, добыча рыбы, других водных животных и растений природными орудиями лова, устройство водопоев, колка и заготовка льда (в охранных зонах подводных кабельных линий электропередачи); проход судов, у которых расстояние по вертикали от верхнего крайнего габарита с грузом или без груза до нижней точки провеса проводов переходов воздушных линий электропередачи через водоемы менее минимально допустимого расстояния, в том числе с учетом максимального уровня подъема воды при паводке; проезд машин и механизмов, имеющих общую высоту с грузом или без груза от поверхности дороги более 4,5 метра (в охранных зонах воздушных линий электропередачи); земляные работы на глубине более 0,3 метра (на вспашиваемых землях на глубине более 0,45 метра), а также планировка грунта (в охранных зонах подземных кабельных линий электропередачи); полив сельскохозяйственных культур в случае, если высота струи воды может составить свыше 3 метров (в охранных зонах воздушных линий электропередачи); полевые сельскохозяйственные работы с применением сельскохозяйственных машин и оборудования высотой более 4 метров (в охранных зонах воздушных линий электропередачи) или полевые сельскохозяйственные работы, связанные с вспашкой земли (в охранных зонах кабельных линий электропередачи). В охранных зонах, установленных для объектов электросетевого хозяйства напряжением до 1000 вольт, помимо действий, перечисленных выше, без письменного решения о согласовании сетевых организаций запрещается:

размещать детские и спортивные площадки, стадионы, рынки, торговые точки, полевые станы, загон для скота, гаражи и стоянки всех видов машин и механизмов, садовые, огородные и дачные земельные участки, объекты садоводческих, огороднических или дачных некоммерческих объединений, объекты жилищного строительства, в том числе индивидуального (в охранных зонах воздушных линий электропередачи); складировать или размещать хранилища любых, в том числе горюче-смазочных, материалов; устраивать причалы для стоянки судов, барж и плавучих кранов, бросать якоря с судов и осуществлять их проход с отданными якорями, цепями, лотами, волокушами и тралями (в охранных зонах подводных кабельных линий электропередачи).

В пределах охранных зон без письменного согласия и присутствия представителей предприятий, эксплуатирующих линии связи и линии радиодиффузии, юридическим и физическим лицам запрещается:

осуществлять всякого рода строительные, монтажные и взрывные работы, планировку грунта землеройными механизмами (за исключением зон песчаных барханов) и земляные работы (за исключением вспашки на глубину не более 0,3 метра); производить геолого-съёмочные, поисковые, геодезические и другие изыскательские работы, которые связаны с бурением скважин, шурфированием, взятием проб грунта, осуществление взрывных работ; производить посадку деревьев, располагать полевые станы, содержать скот, складировать материалы, корма и удобрения, жечь костры, устраивать стрельбища; устраивать проезды и стоянки автотранспорта, тракторов и механизмов, строить каналы (арыки), устраивать заграждения и другие препятствия; устраивать причалы для стоянки судов, барж и плавучих кранов, производить погрузочно-разгрузочные, подводно-технические, дноуглубительные и землечерпальные работы, выделять рыбопромысловые участки, производить добычу рыбы, других водных животных, а также водных растений природными орудиями лова, устраивать водопой, производить колку и заготовку льда. Судам и другим плавучим средствам запрещается бросать якоря, проходить с отданными якорями, цепями, лопатами, волокушами и тралями; производить строительство и реконструкцию линий электропередачи, радиостанций и других объектов, излучающих электромагнитную энергию и оказывающих опасное воздействие на линии связи и линии радиодиффузии;

производить защиту подземных коммуникаций от коррозии без учета проходящих подземных кабельных линий связи.

Юридическим и физическим лицам запрещается всякого рода действия, которые могут нарушить нормальную работу линий связи:

производить снос и реконструкцию зданий и мостов, осуществлять переустройство коллекторов, тоннелей метрополитена и железных дорог, где проложены кабели связи, установлены столбы воздушных линий связи и линии радиодиффузии, размещены технические сооружения радиорелейных станций, кабельные ящики и распределительные коробки, без предварительного выноса заказчиками (застройщиками) линий и сооружений связи, линий и сооружений радиодиффузии по согласованию с предприятиями, в ведении которых находятся эти линии и сооружения;

производить засыпку трасс подземных кабельных линий связи, устраивать на этих трассах временные склады, стоки химически активных веществ и свалки промышленных, бытовых и прочих отходов, ломать замерные, сигнальные, предупредительные знаки и телефонные колодцы;

открывать двери и люки необслуживаемых усилительных и регенерационных пунктов (наземных и подземных) и радиорелейных станций, кабельных колодцев телефонной канализации, распределительных шкафов и кабельных ящиков, а также подключаться к линиям связи (за исключением лиц, обслуживающих эти линии); огораживать трассы линий связи, препятствуя свободному доступу к ним технического персонала;

самовольно подключаться к абонентской телефонной линии и линии радиодиффузии в целях пользования услугами связи;

совершать иные действия, которые могут причинить повреждение сооружениям связи и радиодиффузии (повреждать опоры и арматуры воздушных линий связи, обрывать провода, набрасывать на них посторонние предметы и другое).

В пределах охранной зоны разрешается:

вспашка на глубину не более 0,3 метра;

посадка растений, сельскохозяйственной продукции, мелких кустарников.

Ведомость земельных участков, на территории которых планируется строительство проектируемого объекта «Реконструкция ГРС Северо-Задонская», представлена в таблице № 1.

Таблица № 1. Ведомость земельных участков, на территории которых планируется строительство проектируемого объекта «Реконструкция ГРС Северо-Задонская»

№ п/п	Обозначение на чертеже межевания	Кадастровый номер земельного участка	Вид разрешенного использования земельного участка (части земельного участка) существующий	Вид разрешенного использования земельного участка (части земельного участка) планируемый	Категория земель*	Вид права	Правообладатель	Аренда	Площадь земельного участка / части земельного участка, необходимая для размещения объекта, кв. м
1	2	3	4	5	6	7	8	9	10
1	71:15:0000000:89/4391	71:15:0000000:751/4391	Для размещения автомобильной дороги Новомосковск II - шахта Подмосковная и ее конструктивных элементов	Для эксплуатации трубопроводов	3	Аренда	ГУ ТО «Тулаавтодор»	Долгосрочная	269,37
2	71:15:0000000:89/4391	71:15:0000000:89	Для сельскохозяйственного производства	Для эксплуатации трубопроводов	1	ОДС	Долевая собственность/земельные доли Аветисян М.Ж., входящие в единое землепользование 71:15:0000000:89	Долгосрочная	5776,33
3	71:15:0000000:89/4392	71:15:0000000:89	Для сельскохозяйственного производства	Для эксплуатации трубопроводов	1	ОДС	Долевая собственность/земельные доли Аветисян М.Ж., входящие в единое землепользование 71:15:0000000:89	Долгосрочная	1,00
4	71:15:0000000:89/4393	71:15:0000000:89	Для сельскохозяйственного производства	Для эксплуатации трубопроводов	1	ОДС	Долевая собственность/земельные доли Аветисян М.Ж., входящие в единое землепользование 71:15:0000000:89	Долгосрочная	263,49
5	71:15:0000000:89/4394	71:15:0000000:89	Для сельскохозяйственного производства	Для эксплуатации трубопроводов	1	ОДС	Долевая собственность/земельные доли Аветисян М.Ж., входящие в единое землепользование 71:15:0000000:89	Долгосрочная	90,00
6	71:15:0000000:89/4395	71:15:0000000:89	Для сельскохозяйственного производства	Под строительство объекта	1	ОДС	Долевая собственность/земельные доли Аветисян М.Ж., входящие в единое землепользование 71:15:0000000:89	Краткосрочная	7848,62
7	71:15:0000000:89/4396	71:15:0000000:89	Для сельскохозяйственного производства	Под строительство объекта	1	ОДС	Долевая собственность/земельные доли Аветисян М.Ж., входящие в единое землепользование 71:15:0000000:89	Краткосрочная	72316,48
8	71:15:0000000:89/4397	71:15:0000000:89	Для сельскохозяйственного производства	Для эксплуатации трубопроводов	1	ОДС	Долевая собственность/земельные доли Аветисян М.Ж., входящие в единое землепользование 71:15:0000000:89	Долгосрочная	1,00

9	71:15:0000000:89/4398	71:15:0000000:89	Для сельскохозяйственного производства	Для эксплуатации трубопроводов	1	ОДС	Долевая собственность/земельные доли Аветисян М.Ж., входящие в единое землепользование 71:15:0000000:89	Долгосрочная	1,00
10	71:15:0000000:89/4399	71:15:0000000:89	Для сельскохозяйственного производства	Для эксплуатации трубопроводов	1	ОДС	Долевая собственность/земельные доли Аветисян М.Ж., входящие в единое землепользование 71:15:0000000:89	Долгосрочная	2158,00
11	71:15:0000000:89/43910	71:15:0000000:89	Для сельскохозяйственного производства	Для эксплуатации трубопроводов	1	ОДС	Долевая собственность/земельные доли Аветисян М.Ж., входящие в единое землепользование 71:15:0000000:89	Долгосрочная	8951,76
12	71:15:030101:391		Для эксплуатации автомобильной дороги	Под строительство объекта	3	Аренда	ГУ ТО «Тулаавтодор»	Краткосрочная	477,22
13	71:15:030101:392		Для эксплуатации автомобильной дороги	Для эксплуатации трубопроводов	3	Аренда	ГУ ТО «Тулаавтодор»	Долгосрочная	131,90
14	71:15:0000000:89/43911	71:15:0000000:89	Для сельскохозяйственного производства	Под строительство объекта	1	ОДС	Долевая собственность/земельные доли Аветисян М.Ж., входящие в единое землепользование 71:15:0000000:89	Краткосрочная	42489,36
15	71:15:0000000:89/43912	71:15:0000000:89	Для сельскохозяйственного производства	Под строительство объекта	1	ОДС	Долевая собственность/земельные доли Аветисян М.Ж., входящие в единое землепользование 71:15:0000000:89	Краткосрочная	47124,00
16	71:15:0000000:89/43913	71:15:0000000:89	Для сельскохозяйственного производства	Под строительство объекта	1	ОДС	Долевая собственность/земельные доли Аветисян М.Ж., входящие в единое землепользование 71:15:0000000:89	Краткосрочная	6544,32
17	71:15:030101:391		Не установлено	Для эксплуатации трубопроводов	Не установлено	Не установлена государственная собственность	Администрация муниципального образования город Новомосковск	Долгосрочная	391,01
18	71:15:0000000:89/43914	71:15:0000000:89	Для сельскохозяйственного производства	Для эксплуатации трубопроводов	1	ОДС	Долевая собственность/земельные доли Аветисян М.Ж., входящие в единое землепользование 71:15:0000000:89	Долгосрочная	3680,03
19	71:15:030101:46/4391	71:15:030101:46	Для сельскохозяйственного использования	Для эксплуатации трубопроводов	1	Сведения о регистрации прав отсутствуют	Администрация муниципального образования город Новомосковск	Долгосрочная	4343,09
20	71:15:030101:46/4392	71:15:030101:46	Для сельскохозяйственного использования	Для эксплуатации трубопроводов	1	Сведения о регистрации прав отсутствуют	Администрация муниципального образования город Новомосковск	Долгосрочная	1,21
21	71:15:030101:46/4393	71:15:030101:46	Для сельскохозяйственного использования	Для эксплуатации трубопроводов	1	Сведения о регистрации прав отсутствуют	Администрация муниципального образования город Новомосковск	Долгосрочная	138,00
22	71:15:030101:46/4394	71:15:030101:46	Для сельскохозяйственного использования	Для эксплуатации трубопроводов	1	Сведения о регистрации прав отсутствуют	Администрация муниципального образования город Новомосковск	Долгосрочная	1,21
23	71:15:030101:46/4395	71:15:030101:46	Для сельскохозяйственного использования	Для эксплуатации трубопроводов	1	Сведения о регистрации прав отсутствуют	Администрация муниципального образования город Новомосковск	Долгосрочная	162,50
24	71:15:030101:46/4396	71:15:030101:46	Для сельскохозяйственного использования	Для эксплуатации трубопроводов	1	Сведения о регистрации прав отсутствуют	Администрация муниципального образования город Новомосковск	Долгосрочная	90,00
25	71:15:030101:46/4397	71:15:030101:46	Для сельскохозяйственного использования	Под строительство объекта	1	Сведения о регистрации прав отсутствуют	Администрация муниципального образования город Новомосковск	Краткосрочная	25210,42
26	71:15:0000000:157/4391	71:15:0000000:157	Для сельскохозяйственного производства	Под строительство объекта	1	ОДС	Долевая собственность/земельные доли Морозовой Е.Г., входящие в единое землепользование 71:15:0000000:157	Краткосрочная	2659,93
27	71:15:0000000:241/4391	71:15:0000000:241	Для сельскохозяйственного производства	Под строительство объекта	1	Собственность	000 «Спаское»	Краткосрочная	26829,08
28	71:15:0000000:241/4392	71:15:0000000:241	Для сельскохозяйственного производства	Для эксплуатации трубопроводов	1	Собственность	000 «Спаское»	Долгосрочная	1,21



69	71:15:000000:241/43722	71:15:000000:241	Для сельскохозяйственного производства	Под строительство объекта	1	Собственность	000 «Спаское»	Краткосрочная	18320,77
70	71:15:000000:84/43714	71:15:000000:84	Земли общего пользования	Под строительство объекта	1	-	Ведение администрации муниципального образования город Новомосковск	Краткосрочная	23,66
71	71:15:030501:204/4371	71:15:030501:204	Для сельскохозяйственного использования	Под строительство объекта	1	Собственность	Новиков Валерий Викторович	Краткосрочная	1837,97
72	71:15:030501:209/4371	71:15:030501:209	Для сельскохозяйственного использования	Под строительство объекта	1	Собственность	Новиков Валерий Викторович	Краткосрочная	3446,70
73	71:15:030509:371	-	Не установлено	Под строительство объекта	Не установлено	Не установлена государственная собственность	Администрация муниципального образования город Новомосковск	Краткосрочная	124,96
74	71:15:030501:216/4371	71:15:030501:216	Для сельскохозяйственного производства	Под строительство объекта	1	Собственность	Новиков Валерий Викторович	Краткосрочная	32,15
75	71:15:030501:222/4371	71:15:030501:222	Для сельскохозяйственного использования	Под строительство объекта	1	Собственность	Новиков Валерий Викторович	Краткосрочная	4925,83
76	71:15:000000:84/43715	71:15:000000:84	Земли общего пользования	Под строительство объекта	1	-	Ведение администрации муниципального образования город Новомосковск	Краткосрочная	310,14
77	71:15:000000:157/4376	71:15:000000:157	Для сельскохозяйственного производства	Под строительство объекта	1	ОДС	Долевая собственность/земельные доли Морозовой Е.Г., входящие в единое землепользование 71:15:000000:157	Краткосрочная	6884,59
78	71:15:000000:84/43716	71:15:000000:84	Земли общего пользования	Под строительство объекта	1	-	Ведение администрации муниципального образования город Новомосковск	Краткосрочная	117,37
79	71:15:000000:241/43723	71:15:000000:241	Для сельскохозяйственного производства	Под строительство объекта	1	Собственность	000 «Спаское»	Краткосрочная	18628,04
80	71:15:000000:241/43724	71:15:000000:241	Для сельскохозяйственного производства	Для эксплуатации трубопроводов	1	Собственность	000 «Спаское»	Долгосрочная	1,21
81	71:15:000000:241/43725	71:15:000000:241	Для сельскохозяйственного производства	Для эксплуатации трубопроводов	1	Собственность	000 «Спаское»	Долгосрочная	149,50
82	71:15:000000:241/43726	71:15:000000:241	Для сельскохозяйственного производства	Для эксплуатации трубопроводов	1	Собственность	000 «Спаское»	Долгосрочная	1,00
83	71:15:000000:241/43727	71:15:000000:241	Для сельскохозяйственного производства	Для эксплуатации трубопроводов	1	Собственность	000 «Спаское»	Долгосрочная	13649,91
84	71:15:000000:241/43728	71:15:000000:241	Для сельскохозяйственного производства	Для эксплуатации трубопроводов	1	Собственность	000 «Спаское»	Долгосрочная	5636,81
85	71:15:000000:241/43729	71:15:000000:241	Для сельскохозяйственного производства	Под строительство объекта	1	Собственность	000 «Спаское»	Краткосрочная	629,18
86	71:15:000000:241/43730	71:15:000000:241	Для сельскохозяйственного производства	Под строительство объекта	1	Собственность	000 «Спаское»	Краткосрочная	11965,32
87	71:15:000000:241/43731	71:15:000000:241	Для сельскохозяйственного производства	Для эксплуатации трубопроводов	1	Собственность	000 «Спаское»	Долгосрочная	1,21
88	71:15:000000:84/43717	71:15:000000:84	Земли общего пользования	Для эксплуатации трубопроводов	1	-	Ведение администрации муниципального образования город Новомосковск	Долгосрочная	90,54
89	71:15:000000:84/43718	71:15:000000:84	Земли общего пользования	Под строительство объекта	1	-	Ведение администрации муниципального образования город Новомосковск	Краткосрочная	209,54
90	71:15:000000:241/43732	71:15:000000:241	Для сельскохозяйственного производства	Под строительство объекта	1	Собственность	000 «Спаское»	Краткосрочная	12324,29
91	71:15:000000:241/43733	71:15:000000:241	Для сельскохозяйственного производства	Для эксплуатации трубопроводов	1	Собственность	000 «Спаское»	Долгосрочная	4599,48
92	71:15:000000:84/43719	71:15:000000:84	Земли общего пользования	Под строительство объекта	1	-	Ведение администрации муниципального образования город Новомосковск	Краткосрочная	406,45
93	71:15:000000:84/43720	71:15:000000:84	Земли общего пользования	Для эксплуатации трубопроводов	1	-	Ведение администрации муниципального образования город Новомосковск	Долгосрочная	185,96
94	71:15:000000:241/43734	71:15:000000:241	Для сельскохозяйственного производства	Под строительство объекта	1	Собственность	000 «Спаское»	Краткосрочная	28665,68
95	71:15:000000:241/43735	71:15:000000:241	Для сельскохозяйственного производства	Для эксплуатации трубопроводов	1	Собственность	000 «Спаское»	Долгосрочная	162,50
96	71:15:000000:241/43736	71:15:000000:241	Для сельскохозяйственного производства	Для эксплуатации трубопроводов	1	Собственность	000 «Спаское»	Долгосрочная	14183,83
97	71:15:000000:241/43737	71:15:000000:241	Для сельскохозяйственного производства	Для эксплуатации трубопроводов	1	Собственность	000 «Спаское»	Долгосрочная	116,00
98	71:15:000000:241/43738	71:15:000000:241	Для сельскохозяйственного производства	Для эксплуатации трубопроводов	1	Собственность	000 «Спаское»	Долгосрочная	2463,98
99	71:15:000000:241/43739	71:15:000000:241	Для сельскохозяйственного производства	Под строительство объекта	1	Собственность	000 «Спаское»	Краткосрочная	487,94
100	71:15:000000:241/43740	71:15:000000:241	Для сельскохозяйственного производства	Под строительство объекта	1	Собственность	000 «Спаское»	Краткосрочная	3148,29
101	71:15:000000:84/43721	71:15:000000:84	Земли общего пользования	Для эксплуатации трубопроводов	1	-	Ведение администрации муниципального образования город Новомосковск	Долгосрочная	1,25
102	71:15:030501:371	-	Не установлено	Для эксплуатации трубопроводов	Не установлено	Не установлена государственная собственность	Администрация муниципального образования город Новомосковск	Долгосрочная	4351,94
103	71:15:000000:241/43741	71:15:000000:241	Для сельскохозяйственного производства	Для эксплуатации трубопроводов	1	Собственность	000 «Спаское»	Долгосрочная	3092,96
104	71:15:000000:207/4371	71:15:000000:207	Для сельскохозяйственного производства	Для эксплуатации трубопроводов	1	Собственность	Новиков Валерий Викторович	Долгосрочная	459,82
105	71:15:030501:374	71:15:611510:1	Для эксплуатации автомобильной дороги	Для эксплуатации трубопроводов	3	Аренда	ГУ ТО «Тулаавтотор»	Долгосрочная	594,37
106	71:15:030501:372	-	Не установлено	Под строительство объекта	Не установлено	Незграниченная государственная собственность	Администрация муниципального образования город Новомосковск	Краткосрочная	2236,57
107	71:15:000000:241/43742	71:15:000000:241	Для сельскохозяйственного производства	Под строительство объекта	1	Собственность	000 «Спаское»	Краткосрочная	2165,42
108	71:15:030501:373	71:15:611510:1	Для эксплуатации автомобильной дороги	Под строительство объекта	3	Аренда	ГУ ТО «Тулаавтотор»	Краткосрочная	302,69



109	71:15:105401/1 ЧЗУ1		Для размещения	Под строительство объекта	3	Аренда	ПАО «Российские железные дороги»	Краткосрочная	163,31
*1. Земли сельскохозяйственного назначения.									
3. Земли промышленности, энергетики, транспорта, связи, радиовещания, телевидения, информатики, земли для обеспечения космической деятельности, земли обороны, безопасности и земли иного специального назначения.									

Каталог координат характерных точек границ образуемых и изменяемых земельных участков и частей земельных участков представлен в таблице № 2.

Таблица № 2. Каталог координат характерных точек границ образуемых и изменяемых земельных участков и частей земельных участков

Обо- значение характер- ных точек границ	Координаты, м	
	X	Y
1	2	3
1	301281.0269	736423.6367
2	301269.8554	736411.1344
3	301268.1049	736408.8388
4	301266.9002	736406.1587
5	301266.1028	736401.1946
6	301247.1871	736417.0405
7	301249.1085	736418.7522
8	301253.1211	736419.4191
9	301255.8078	736420.6887
10	301255.9302	736420.7852
11	301263.4700	736413.8000
12	301278.5100	736426.6800
13	301255.9302	736420.7852
14	301258.0800	736422.4815
15	301275.9397	736439.2559
16	301285.5289	736450.7060
17	301294.0222	736462.9876
18	301300.9642	736476.2089
19	301306.6092	736490.0384
20	301339.8842	736587.0197
21	301347.9322	736607.4814
22	301360.7033	736625.3065
23	301379.5122	736636.3333
24	301401.2686	736638.7671
25	301423.2188	736637.0873
26	301456.3062	736637.4699
27	301473.1297	736637.6943
28	301494.7274	736636.6121
29	301499.4461	736649.6869
30	301515.1926	736648.8563
31	301535.1913	736648.4191
32	301535.2262	736645.9045
33	301516.6863	736644.7730
34	301516.7441	736637.9164
35	301516.9896	736628.9197
36	301517.0862	736625.3795
37	301473.4322	736623.7467
38	301455.6295	736623.4267
39	301422.6217	736623.7518
40	301404.5840	736624.4021
41	301386.6908	736622.3046
42	301371.9636	736612.8088
43	301360.7556	736598.8089
44	301353.1767	736582.4248
45	301320.8037	736485.1636
46	301316.1448	736472.8315
47	301310.1640	736461.0824
48	301303.1162	736449.9393
49	301295.0909	736439.4786
50	301286.3559	736429.6005
51	301281.0269	736423.6367
52	301278.5100	736426.6800
53	301263.4700	736413.8000
54	301516.7441	736637.9164
55	301516.9896	736628.9197
56	301526.9849	736629.1889
57	301526.7405	736638.1865
58	301516.7462	736637.9164
59	301485.4266	736605.5081
60	301500.9208	736605.9318
61	301500.4562	736622.9254
62	301484.9610	736622.4996

63	301485.4266	736605.5081
64	301494.1494	736601.6699
65	301495.0494	736601.6699
66	301495.0494	736600.7699
67	301494.1494	736600.7699
68	301505.8847	736649.3473
69	301505.4613	736668.8652
70	301434.4022	736849.6435
71	301431.4498	736867.3650
72	301398.8984	736861.9420
73	301402.4208	736840.7992
74	301472.5967	736662.2680
75	303682.5237	736455.6385
76	303640.2873	736498.8940
77	303495.9423	736523.5772
78	303368.9140	736667.6377
79	302897.6240	736623.9498
80	302896.0087	736641.3751
81	302812.5664	736633.6401
82	302814.1817	736616.2148
83	302509.5471	736587.9756
84	302505.7733	736591.9442
85	302492.9227	736590.7527
86	302489.9301	736586.1571
87	302273.0352	736566.0513
88	301874.3174	736629.5122
89	301675.8478	736634.2523
90	301526.9351	736631.0222
91	301478.6491	736383.2399
92	301481.9169	736363.6252
93	301514.4682	736369.0482
94	301511.5900	736386.3250
95	301506.8991	736602.5810
96	301519.7215	736602.8592
97	301519.7414	736601.6197
98	301687.8738	736604.3254
99	301687.8320	736600.2960
100	301706.2048	736600.1051
101	301711.3806	736603.9889
102	301747.7089	736603.1021
103	301755.7843	736599.0422
104	301771.2703	736598.7145
105	301771.3861	736602.8935
106	301871.7206	736600.5657
107	302272.0784	736536.8383
108	302474.1271	736555.5216
109	302476.5855	736528.4912
110	302490.5542	736529.9055
111	302489.7482	736537.8649
112	302483.8206	736537.2647
113	302482.0931	736556.2582
114	302809.9125	736586.5715
115	302809.8092	736587.6894
116	302824.7320	736589.0727
117	302821.2707	736626.4127
118	302873.0487	736631.2124
119	302875.6807	736602.8193
120	302894.7571	736604.7742
121	302895.1283	736601.4034
122	302895.5798	736600.2479
123	302896.5047	736599.4210
124	302897.7033	736599.1012
125	302914.7594	736600.8134
126	302944.6073	736603.8401
127	302974.4445	736606.9141
128	303014.2546	736610.8713
129	303093.8818	736618.7141

130	303133.7184	736622.2992
131	303193.4694	736627.7703
132	303233.2943	736631.4899
133	303250.8855	736633.2216
134	303260.7977	736634.5005
135	303270.7276	736635.8059
136	303283.5203	736636.8213
137	303294.0191	736637.0049
138	303309.7921	736634.6428
139	303315.5946	736633.2640
140	303320.8107	736631.8425
141	303335.3923	736626.9988
142	303349.8136	736620.8734
143	303357.9896	736616.7287
144	303368.0198	736610.8897
145	303375.5127	736605.8530
146	303387.6111	736596.2033
147	303393.5457	736590.7805
148	303428.7417	736551.8152
149	303455.7277	736522.2844
150	303477.1328	736498.3873
151	303626.6057	736472.8271
152	303661.6198	736436.9683
153	302884.9283	736615.1905
154	302885.8244	736615.2736
155	302885.9075	736614.3774
156	302885.0113	736614.2944
157	302884.4667	736620.1692
158	302885.3629	736620.2523
159	302885.4460	736619.3561
160	302884.5498	736619.2730
161	302876.8793	736589.8896
162	302875.6807	736602.8193
163	302825.1012	736585.0898
164	303579.9120	736361.0459
165	303579.3682	736361.6729
166	303579.3152	736365.1711
167	303578.8722	736367.1504
168	303577.3021	736369.5178
169	303568.5481	736381.7269
170	303555.6173	736396.9234
171	303522.2201	736434.1234
172	303482.3476	736478.9608
173	303448.7288	736515.9631
174	303421.9365	736545.6612
175	303386.7887	736582.5649
176	303378.8895	736589.9616
177	303368.4885	736598.1438
178	303357.3628	736605.3126
179	303344.4671	736611.7644
180	303331.7911	736616.4709
181	303319.3208	736619.6222
182	303312.2400	736620.8089
183	303305.1243	736621.5781
184	303290.8257	736622.3783
185	303278.9159	736622.4930
186	303271.9579	736622.2523
187	303264.2253	736622.0890
188	303251.9250	736621.7997
189	303234.3495	736620.1710
190	303194.5083	736616.5624
191	303134.7690	736610.9839
192	303094.9456	736607.2142
193	303015.1937	736600.6595
194	302975.3487	736597.1590
195	302945.4597	736594.6828
196	302915.5734	736592.1003
197	302898.4575	736590.4335
198	302897.3386	736590.0202
199	302896.5772	736589.1021
200	302896.3780	736587.9261
201	302896.6541	736584.5651
202	302877.5246	736582.9278
203	303489.0821	736485.0467
204	303529.6923	736440.8740
205	303563.2605	736403.8249
206	303577.0351	736389.3857

207	303588.2630	736379.4581
208	303590.5985	736377.7612
209	303592.5161	736377.0753
210	303595.6417	736376.2545
211	303674.0594	736424.2840
212	303693.9432	736443.9436
213	305036.1925	736245.7825
214	304626.5977	736211.0818
215	304555.9198	736205.0940
216	304436.0965	736222.7171
217	304341.9255	736218.9064
218	303758.5409	736234.7625
219	303732.9405	736404.0054
220	303706.6046	736390.8982
221	303734.3599	736207.4094
222	304342.1114	736190.8910
223	304434.6126	736194.6341
224	304555.0531	736176.9203
225	304628.9613	736183.1818
226	305025.2351	736216.7539
227	305029.5960	736226.6270
228	305027.9576	736216.9845
229	305160.8502	736228.2431
230	305170.2393	736229.0386
231	305287.0916	736019.3427
232	305625.4455	735496.0600
233	305591.8312	735488.0114
234	305590.4340	735493.8464
235	305582.6540	735491.9836
236	305585.9140	735478.3684
237	305629.0202	735488.6898
238	305717.4995	735351.8517
239	305803.5351	735089.0906
240	305958.0443	734981.0865
241	305962.2878	734977.0416
242	305956.0782	734970.5270
243	305975.9049	734951.6279
244	305953.7259	735019.4877
245	305828.0833	735107.3137
246	305743.8912	735364.4446
247	305311.1033	736033.7747
248	305185.8953	736258.4653
249	305158.4865	736256.1432
250	305038.9013	736246.0120
251	305031.6140	736224.9580
252	306075.7114	734937.2428
253	306076.5076	734936.4838
254	306077.2666	734937.2801
255	306076.4703	734938.0390
256	306075.7446	734924.1565
257	306076.3415	734924.7827
258	306084.0242	734932.8427
259		



284	305998.1402	735001.4692	361	305860.2597	735256.9600	438	306777.4477	734281.5460	515	306871.7313	734092.7836
285	306013.7348	734982.8170	362	305858.7643	735253.2268	439	306775.7100	734277.1900	516	306877.1925	734090.8639
286	306028.7025	734966.0108	363	305856.7558	735248.8043	440	306736.9300	734248.9100	517	306882.0879	734090.1949
287	306041.6315	734952.3586	364	305855.5256	735245.0710	441	306726.7921	734249.7028	518	306887.1269	734090.5109
288	306048.6502	734947.7977	365	305854.7432	735241.2284	442	306762.3157	734215.8419	519	306891.9637	734091.8453
289	306098.4272	734973.3072	366	305854.3135	735237.3324	443	306774.3500	734215.7600	520	306896.1136	734093.9369
290	306098.8288	734974.6114	367	305854.1778	735233.4232	444	306838.8456	734124.9329	521	306900.5281	734097.4359
291	306101.1383	734976.1022	368	305854.3972	735229.5296	445	306840.0932	734123.7436	522	306907.3205	734103.3500
292	306103.7990	734974.7351	369	305855.1049	735224.9033	446	306846.0840	734118.0332	523	306917.1767	734103.9397
293	306103.8391	734972.1025	370	305856.7550	735218.9126	447	306844.7676	734116.6521	524	306925.0312	734096.1985
294	306101.2446	734970.6469	371	305858.6613	735213.5429	448	306839.8744	734111.5186	525	306932.0667	734089.0487
295	306099.6237	734971.0968	372	305860.7445	735208.9357	449	306832.6359	734118.4183	526	306940.7038	734080.5817
296	306051.6614	734944.4817	373	305863.1353	735204.3151	450	306867.2004	734142.0714	527	306948.2534	734074.4590
297	306055.7119	734938.1022	374	305866.3495	735198.5719	451	306876.2486	734133.4469	528	306957.5728	734066.3294
298	306068.5078	734924.9910	375	305868.6174	735195.0737	452	306867.2791	734124.0368	529	306976.4504	734050.4815
299	306069.1452	734924.8587	376	305874.0866	735186.6983	453	306865.2010	734126.0176	530	306993.0790	734035.8255
300	306069.7839	734924.9850	377	305895.6519	735153.0066	454	306858.2309	734132.6614	531	307020.3352	734010.5143
301	306070.3231	734925.3497	378	305906.6237	735136.2963	455	306858.4869	734132.9299	532	307044.4101	733987.3670
302	306073.0239	734928.0730	379	305933.2119	735070.1195	456	306873.1193	734123.4182	533	307078.0983	733955.1950
303	306075.7446	734924.1565	380	305916.9505	735095.3307	457	306873.9155	734122.6592	534	307080.5752	733952.8365
304	306084.0688	734916.2220	381	305895.2051	735128.9217	458	306873.1566	734121.8630	535	307096.1034	733937.9508
305	306084.5504	734916.7272	382	305884.5695	735145.8322	459	306872.3603	734122.6219	536	307122.1248	733913.3271
306	306088.0507	734913.3285	383	305862.6723	735179.3134	460	306929.8681	734121.6183	537	307131.1918	733904.4825
307	306080.0149	734904.8887	384	305857.2224	735187.6976	461	306930.3967	734121.1159	538	307138.6026	733897.7328
308	306074.9536	734899.5729	385	305852.2024	735195.2778	462	306929.8942	734120.5874	539	307154.4023	733882.9198
309	306071.7657	734895.4306	386	305848.0868	735201.8181	463	306929.3657	734121.0898	540	307185.0270	733850.8020
310	306069.4889	734890.7255	387	305844.0689	735209.5144	464	306916.8745	734136.2109	541	307195.5261	733841.4578
311	306068.2187	734885.6552	388	305841.2783	735216.7143	465	306909.4502	734128.4216	542	307203.3240	733835.1041
312	306068.0084	734880.4325	389	305839.4352	735226.0492	466	306909.2851	734128.2484	543	307216.1251	733824.6896
313	306068.8668	734875.2764	390	305839.2059	735233.4510	467	306917.2473	734120.6592	544	307223.7888	733817.9311
314	306070.7579	734870.4035	391	305839.8746	735240.7465	468	306924.8367	734128.6217	545	307245.8707	733795.8841
315	306071.7561	734869.2995	392	305841.6000	735248.9489	469	307259.0674	733798.7012	546	307258.8506	733783.4243
316	306073.2119	734868.9897	393	305844.0869	735255.9212	470	307253.2346	733803.6555	547	307259.1200	733786.4600
317	306074.5733	734869.5915	394	305848.1727	735263.2200	471	307230.2750	733824.7413	548	306836.7345	734144.9064
318	306080.2532	734875.5460	395	305852.9840	735269.6538	472	307223.2693	733832.1348	549	306815.7654	734122.8944
319	306082.1951	734873.6744	396	305856.9843	735272.7672	473	307202.2500	733856.2718	550	306833.7054	734105.7942
320	306081.5669	734873.0154	397	305861.6136	735276.0539	474	307196.0600	733862.4303	551	306878.6843	734062.9342
321	306091.1957	734864.9999	398	305868.9448	735284.2113	475	307183.7811	733872.7910	552	306907.6947	734063.4526
322	306094.9809	734861.3518	399	305871.5382	735289.3899	476	307161.9849	733890.8803	553	306960.9072	734012.7308
323	306080.7895	734846.5504	400	305871.5930	735295.1814	477	307146.5159	733905.8986	554	306967.1029	734019.2587
324	306078.3143	734848.8763	401	305869.0980	735300.4081	478	307140.8018	733914.2862	555	307255.3924	733744.4631
325	306078.8093	734849.3959	402	305864.5605	735304.0075	479	307136.2235	733920.5147	556	307258.8506	733783.4243
326	306071.5709	734856.2955	403	305858.9031	735305.2475	480	307121.8805	733934.0767	557	306937.0915	734102.3456
327	306071.0265	734855.7244	404	305851.8626	735306.4863	481	307114.3535	733941.3003	558	306950.5905	734116.5075
328	306069.6028	734857.0622	405	305851.4890	735311.7538	482	307099.3973	733950.9829	559	307261.6159	733780.7697
329	306065.8506	734861.2452	406	305858.4714	735312.2491	483	307088.5251	733961.1974	560	307258.8506	733783.4243
330	306062.8171	734865.9753	407	305882.3103	735313.9400	484	307085.9981	733963.5064	561	307258.1587	733741.8263
331	306060.5804	734871.1303	408	305881.7300	735311.6100	485	307052.2505	733995.5930	562	307261.6159	733780.7697
332	306059.1986	734876.5770	409	305913.1989	735316.1309	486	307029.1868	734017.3658	563	307262.0900	733786.1100
333	306058.7071	734882.1748	410	305913.5726	735310.8634	487	307000.4935	734045.1754	564	307262.0419	733796.1747
334	306059.1189	734887.7790	411	305906.8348	735308.6620	488	306989.1951	734055.6466	565	307951.5473	733121.5844
335	306060.4231	734893.2448	412	305903.6327	735307.6827	489	306978.6349	734065.1027	566	307948.5547	733127.3496
336	306062.5861	734898.4311	413	305900.7096	735306.0494	490	306959.5627	734081.9925	567	307942.1343	733137.8026
337	306065.5521	734903.2039	414	305898.1974	735303.8356	491	306954.5506	734086.0421	568	307928.8883	733155.6915
338	306065.9140	734904.1289	415	305894.6464	735300.0671	492	306947.9171	734092.9118	569	307922.9470	733163.1627
339	306065.8216	734905.1179	416	305992.4457	734853.2019	493	306942.1910	734097.8545	570	307917.9550	733169.4401
340	306065.2945	734905.9599	417	306067.3684	734836.2987	494	306937.0915	734102.3456	571	307906.2645	733182.2676
341	306058.6636	734912.4632	418	306081.8089	734822.5293	495	306909.2851	734128.2484	572	307897.8538	733190.3923
342	306061.2902	734915.3672	419	306102.7631	734844.5230	496	306909.4502	734128.4216	573	307870.1718	733215.7804
343	306061.5907	734915.8215	420	306283.8377	734671.9239	497	306906.5376	734131.1633	574	307859.7373	733230.1927
344	306061.6893	734916.3571	421	306308.6600	734691.5000	498	306890.7361	734114.5867	575	307838.1407	733251.2663
345	306061.5703	734916.8887	422	306319.4129	734718.1417	499	306896.1504	734109.0886	576	307823.2442	733261.0349
346	306058.3422	734919.1725	423	306070.8105	734955.1078	500	306891.8986	734105.8577	577	307807.2425	733275.9332
347	306054.4789	734922.4060	424	305981.8162	734999.8522	501	306887.9069	734102.8443	578	307771.2947	733310.5632
348	306048.1984	734927.3897	425	306027.5876	734902.3634	502	306883.8240	734101.7041	579	307747.5091	733332.8486
349	306039.3987	734934.4250	426	306021.1667	734880.3360	503	306880.2705	734101.8233	580	307729.3833	733349.9257
350	306025.8825	734948.3865	427	306058.9156	734844.3565	504	306877.0908	734102.8610	581	307708.4277	733370.7986
351	306014.0354	734961.2249	428	305992.1908	734859.4102	505	306873.6707	734105.2171	582	307696.8267	733381.8993
352	306001.9471	734975.0898	429	305632.1204	734940.6453	506	306865.0319	734110.6387	583	307661.1386	733413.9768
353	305987.2765	734992.7895	430	305631.6712	734941.3134	507	306864.4966	734111.1529	584	307648.0328	733426.0154
354	305974.3353	735009.5286	431	305648.2817	734952.4446	508	306865.2010	734126.0176	585	307631.1305	733443.3620
355	305962.4976	735025.9409	432	305596.0637	735030.1245	509	306858.2309	734132.6614	586	307621.6359	733452.9628
356	305949.0361	735045.8129	433	305557.8506	735004.5167	510	306858.4869	734132.9299	587	307606.5970	733467.6600
357	305941.1758	735057.8867	434	305610.0686	734926.8368	511					



592	307522.7321	733547.1197	669	307952.9305	733118.9199	746	308193.0500	732543.5011	823	309366.7674	732096.1423
593	307508.1499	733560.6553	670	307941.3733	733114.0214	747	308198.4859	732535.3619	824	309356.9059	732097.0435
594	307497.6243	733574.9810	671	307908.9653	733100.2852	748	308209.7853	732517.3636	825	309342.6797	732099.9296
595	307475.7359	733595.7465	672	308209.6174	732551.6582	749	308212.7242	732512.0169	826	309316.9757	732102.0642
596	307460.9746	733605.6140	673	308207.2198	732558.4681	750	308212.7516	732511.2781	827	309286.8715	732101.7513
597	307436.2870	733630.2883	674	308203.3496	732563.9572	751	308217.7500	732499.1845	828	309266.8862	732102.0381
598	307429.1494	733637.3642	675	308195.4622	732576.8657	752	308222.7386	732487.4779	829	309238.9357	732102.9498
599	307410.7902	733653.4858	676	308191.7101	732582.9130	753	308231.4604	732469.4012	830	309219.1652	732104.1977
600	307403.3952	733660.1169	677	308178.2392	732613.1902	754	308238.5165	732453.8566	831	309207.8966	732104.8926
601	307392.2731	733671.0956	678	308174.5278	732619.3637	755	308240.2325	732449.2771	832	309196.9337	732105.3942
602	307385.0685	733678.0196	679	308150.8504	732666.0591	756	308242.1084	732442.0835	833	309188.2919	732105.5894
603	307379.7585	733683.4028	680	308133.4479	732701.4563	757	308247.6814	732425.3438	834	309180.1854	732105.8073
604	307360.1159	733702.8570	681	308111.3840	732750.3757	758	308252.2314	732411.4492	835	309156.7334	732108.1589
605	307341.4330	733720.3923	682	308100.3796	732775.0854	759	308258.0288	732397.1090	836	309146.8963	732107.3548
606	307330.3418	733731.5940	683	308096.3252	732792.4537	760	308265.3276	732378.3798	837	309140.9715	732107.3953
607	307312.8839	733747.2949	684	308083.8282	732819.9496	761	308274.3814	732360.2985	838	309107.0445	732108.5711
608	307305.5202	733754.0057	685	308077.3437	732829.0328	762	308279.1816	732349.5409	839	309089.6330	732113.0717
609	307281.5988	733777.8721	686	308073.4994	732834.4719	763	308284.9991	732338.8738	840	309063.5704	732112.2299
610	307269.7977	733789.0253	687	308063.4292	732857.2083	764	308289.2383	732328.5831	841	309056.8506	732111.6961
611	307262.4385	733795.8379	688	308033.7043	732925.9614	765	308295.3067	732314.4593	842	309046.7879	732110.5139
612	307261.6159	733780.7697	689	308019.4825	732961.2841	766	308296.5212	732313.8484	843	309041.8358	732109.8261
613	307273.4938	733769.3677	690	308014.1747	732973.8391	767	308306.2124	732290.4245	844	309034.3729	732109.9815
614	307297.9087	733746.0837	691	308009.1358	732986.0962	768	308312.4514	732276.6790	845	309019.8100	732110.9409
615	307304.9601	733738.9653	692	308001.8923	733001.9497	769	308312.4514	732276.6790	846	308996.8952	732111.0439
616	307321.8778	733722.6831	693	307989.1770	733035.4485	770	308183.8800	732540.3700	847	308956.8959	732111.7156
617	307333.5173	733712.0911	694	307970.5281	733082.3688	771	308161.2690	732540.6336	848	308916.8842	732111.6565
618	307353.3225	733692.7303	695	307959.3288	733106.5939	772	308280.7100	732275.6938	849	308896.9076	732111.8676
619	307372.0099	733675.2737	696	307949.1773	733101.4669	773	308306.1700	732277.5700	850	308891.3335	732112.0467
620	307377.6546	733670.2156	697	307959.9598	733077.0603	774	308312.4514	732276.6790	851	308874.7416	732112.6452
621	307385.0840	733663.5408	698	307978.0160	733031.0053	775	308317.5569	732265.4308	852	308866.9012	732112.7893
622	307396.2974	733652.6882	699	307992.7243	732996.4742	776	308285.0781	732266.0045	853	308852.1509	732112.6821
623	307403.7277	733645.1873	700	307998.5704	732980.7988	777	308306.5700	732267.5700	854	308836.9265	732113.0215
624	307420.2657	733628.0570	701	308002.8652	732969.2203	778	308328.8803	732240.4835	855	308791.9517	732114.8243
625	307427.4229	733621.0183	702	308007.5837	732956.3540	779	308332.8845	732228.5795	856	308772.4177	732114.9159
626	307453.3842	733597.5173	703	308023.9359	732919.3417	780	308339.5937	732216.2947	857	308756.9073	732114.7375
627	307487.8397	733564.8414	704	308052.8914	732852.5440	781	308343.2695	732208.8366	858	308726.9246	732114.8550
628	307514.7507	733538.7497	705	308065.8424	732823.6477	782	308349.9073	732193.8023	859	308687.0267	732115.6895
629	307530.2249	733523.4042	706	308100.9470	732745.6912	783	308354.5134	732182.8868	860	308669.5833	732119.3058
630	307548.7528	733506.3212	707	308122.5318	732697.3025	784	308357.6482	732176.7016	861	308656.9959	732119.4638
631	307573.5982	733482.6315	708	308140.7522	732660.8881	785	308360.7266	732171.3582	862	308639.3887	732119.8466
632	307587.3027	733469.5116	709	308164.6254	732614.4176	786	308364.3580	732165.7119	863	308621.8445	732116.5600
633	307598.2125	733458.8832	710	308167.2804	732607.8052	787	308368.8935	732159.4055	864	308585.2749	732117.5207
634	307613.6191	733444.5474	711	308181.9131	732578.5480	788	308374.2105	732152.8404	865	308566.9591	732117.8429
635	307625.0719	733434.2487	712	308184.3253	732571.9829	789	308380.7195	732145.8178	866	308538.9483	732118.9078
636	307641.6954	733419.4012	713	308187.4240	732556.8143	790	308386.7104	732140.1364	867	308506.9454	732118.0026
637	307654.7469	733406.4317	714	308189.2968	732552.6981	791	308395.3043	732133.1035	868	308481.2334	732119.0240
638	307689.3440	733371.8860	715	308190.5808	732551.7210	792	308404.2252	732126.9500	869	308471.2620	732120.3637
639	307699.8476	733361.7815	716	308190.3123	732551.1807	793	308408.9774	732124.1117	870	308463.5469	732120.9516
640	307721.9269	733342.1070	717	308190.1713	732548.9601	794	308398.8293	732146.2933	871	308454.1431	732122.2449
641	307739.4618	733325.2057	718	308190.6908	732547.0335	795	308397.0436	732147.6496	872	308445.7154	732123.9276
642	307763.0733	733301.9444	719	308190.9304	732546.6747	796	308391.4150	732152.5805	873	308436.4845	732126.4315
643	307799.3739	733267.6746	720	308205.6600	732551.6000	797	308387.4834	732156.4475	874	308430.1657	732128.6921
644	307830.3825	733238.2847	721	308159.6091	732544.3156	798	308382.8364	732161.5473	875	308423.5190	732131.5247
645	307864.1881	733206.3582	722	308183.3500	732544.1400	799	308378.0928	732167.4612	876	308416.7472	732134.7242
646	307888.6462	733181.7057	723	308210.9347	732547.9166	800	308374.1164	732173.1239	877	308425.7070	732116.0813
647	307897.1101	733173.1773	724	308193.0500	732543.5011	801	308370.3403	732179.2671	878	308433.2289	732113.4666
648	307907.2904	733162.0762	725	308205.6400	732547.8000	802	308366.0888	732187.3947	879	308441.6217	732111.0447
649	307918.3839	733148.8063	726	308325.7344	732274.7948	803	308360.1525	732198.4472	880	308448.8452	732109.3384
650	307931.2202	733130.0825	727	308316.7303	732295.1745	804	308350.8725	732219.1535	881	308456.1152	732108.1879
651	307937.2989	733120.5760	728	308305.5343	732317.9140	805	308348.3375	732228.9855	882	308463.4475	732107.6028
652	307939.7736	733116.5949	729	308305.8776	732319.2281	806	308339.1475	732244.9804	883	308471.0256	732107.4936
653	307933.5173	733112.0911	730	308299.5868	732332.2367	807	308336.7922	732254.2621	884	308483.3636	732108.1322
654	307890.2852	733139.2876	731	308294.3361	732343.1027	808	308335.2072	732256.7829	885	308496.7848	732108.2875
655	307891.1166	733139.8767	732	308290.1264	732354.4642	809	308331.6675	732261.3658	886	308517.2500	732107.3265
656	307907.7338	733103.0169	733	308285.2356	732365.0538	810	308331.0306	732262.8073	887	308538.7445	732105.9949
657	308652.8142	733859.2906	734	308277.8306	732383.5114	811	308785.6126	731223.8643	888	308566.7672	732105.8784
658	307933.1656	733172.5502	735	308270.3938	732403.9013	812	308356.3631	732176.0110	889	308585.0872	732105.6993
659	307927.6975	733178.3903	736	308260.0668	732427.4829	813	308312.9769	732204.1203	890	308626.7587	732105.4794
660	308651.2038	733868.8120	737	308251.7319	732446.4910	814	308760.6118	731211.1917	891	308686.7482	732104.2212
661	308651.2038	733868.8120	738	308246.9348	732457.2813	815	308413.7070	732136.3949	892	308746.7489	732103.7329
662	308652.9444	733870.4730	739	308240.3097	732474.1938	816	308410.9709	732137.8985	893	308791.7518	732102.1928
663	308654.5523	733860.9493	740	308233.0017	732492.1074	817	308403.7143	732142.5831	894	308826.7440	732102.3072
664	308652.8142	733859.2906	741	308227.8887	732503.7266	818	308411.3558	732122.6912	895	308852.0172	732101.8759
665	308652.9444	733870.4730	742	308222.2283	732515.5023	819	308				



900	308933.8434	732100.2460	977	309896.0662	732068.3800	1054	310405.0105	731990.2579	1131	310684.4859	731363.6680
901	308976.6702	732098.5924	978	309866.0300	732069.3780	1055	310413.5972	731984.3517	1132	310688.8119	731362.8349
902	308998.4794	732097.8405	979	309836.1147	732070.7704	1056	310420.7386	731978.2917	1133	310692.4641	731360.3711
903	309019.5047	732097.0902	980	309766.2057	732074.4725	1057	310425.5467	731973.6332	1134	310694.8566	731356.6718
904	309034.1659	732096.5835	981	309736.1146	732075.9438	1058	310433.1671	731967.0497	1135	310695.6056	731352.3305
905	309036.4485	732096.9895	982	309696.3230	732078.3575	1059	310445.7796	731954.6216	1136	310696.9124	731387.3677
906	309041.7986	732096.6154	983	309686.4418	732078.9992	1060	310453.8519	731942.6829	1137	310696.1395	731383.1316
907	309046.8873	732098.5479	984	309669.1575	732083.1703	1061	310465.6654	731928.5747	1138	310693.7998	731379.5168
908	309054.9095	732098.5601	985	309639.0409	732085.1946	1062	310472.0690	731921.9678	1139	310690.2516	731377.0771
909	309086.6265	732097.7486	986	309621.3486	732083.0405	1063	310479.5576	731914.0121	1140	310686.0388	731376.1865
910	309101.1307	732096.9287	987	309610.4941	732083.4013	1064	310483.4669	731907.6043	1141	310681.1627	731376.1311
911	309106.7237	732096.0799	988	309566.5605	732086.2272	1065	310485.9187	731902.8207	1142	310671.1559	731378.0275
912	309108.4183	732096.7006	989	309556.5562	732086.6842	1066	310488.2132	731897.5771	1143	310655.0530	731375.9094
913	309116.5724	732096.0773	990	309605.8329	732072.6318	1067	310490.1687	731892.2322	1144	310650.1496	731375.6039
914	309140.5982	732095.5164	991	309638.2352	732069.8136	1068	310492.1220	731885.8500	1145	310648.3593	731375.5417
915	309146.5238	732095.1321	992	309677.9693	732068.1565	1069	310493.7258	731879.3445	1146	310645.4347	731375.7379
916	309156.4938	732094.1427	993	309685.5678	732066.7688	1070	310495.4092	731870.2229	1147	310640.8301	731376.3502
917	309168.0471	732094.4312	994	309705.8029	732065.7082	1071	310496.4607	731862.7544	1148	310635.7525	731377.3787
918	309179.8023	732094.6011	995	309713.3135	732065.8841	1072	310496.9882	731856.6727	1149	310630.7070	731378.7075
919	309187.9670	732094.6285	996	309735.6130	732064.8141	1073	310498.3000	731859.1900	1150	310625.8086	731380.4425
920	309191.0873	732094.4800	997	309765.5284	732062.8995	1074	310496.9882	731856.6727	1151	310621.0090	731382.6839
921	309196.4690	732093.8066	998	309845.3830	732057.7878	1075	310497.1434	731854.8826	1152	310618.0399	731384.3646
922	309206.5283	732093.5558	999	309861.9263	732056.9328	1076	310497.3098	731850.2972	1153	310618.4758	731385.1066
923	309218.7409	732093.4495	1000	309906.1663	732053.5842	1077	310498.3292	731840.3067	1154	310614.4274	731387.9432
924	309236.4788	732092.7810	1001	309927.1298	732052.7631	1078	310498.8673	731814.6752	1155	310610.1630	731391.4304
925	309266.4242	732091.3764	1002	309965.1234	732050.5050	1079	310498.8625	731810.4591	1156	310605.1700	731396.2033
926	309290.0005	732089.9587	1003	309985.0716	732049.5081	1080	310500.2705	731789.0472	1157	310603.6185	731396.3021
927	309306.3036	732088.6187	1004	310000.4648	732048.3694	1081	310500.2192	731770.5048	1158	310603.3427	731396.4543
928	309341.8954	732087.4752	1005	310024.8366	732045.8722	1082	310499.8903	731760.5007	1159	310603.2873	731397.3889
929	309346.2673	732086.7903	1006	310044.7675	732044.3095	1083	310500.2405	731750.4963	1160	310600.6568	731400.5851
930	309351.3600	732087.1122	1007	310074.5821	732041.6202	1084	310499.9288	731746.4449	1161	310598.5352	731404.5740
931	309366.2739	732086.5947	1008	310104.4328	732038.6748	1085	310500.5330	731730.4601	1162	310594.1618	731414.3001
932	309379.8685	732085.8590	1009	310135.0822	732035.8088	1086	310500.6666	731712.5793	1163	310591.3175	731417.0913
933	309396.1486	732084.1568	1010	310171.0221	732031.3832	1087	310501.7959	731682.3023	1164	310579.3621	731431.5725
934	309406.1497	732083.8841	1011	310193.7579	732028.8938	1088	310501.2718	731670.5153	1165	310575.0922	731437.3339
935	309424.9247	732082.1393	1012	310213.6210	732026.7564	1089	310501.9388	731624.0958	1166	310574.2634	731440.7505
936	309443.7976	732081.7647	1013	310231.2126	732025.0383	1090	310501.8289	731613.4340	1167	310566.0389	731452.3201
937	309446.1692	732081.9520	1014	310263.2652	732021.3064	1091	310502.0437	731604.5780	1168	310558.9994	731462.5315
938	309450.4290	732081.5984	1015	310286.1397	732018.8273	1092	310502.7836	731592.8074	1169	310553.9326	731470.8954
939	309456.4663	732081.4545	1016	310343.2672	732012.7204	1093	310504.0065	731580.8359	1170	310548.5505	731480.5723
940	309465.9659	732080.3500	1017	310353.0833	732010.6319	1094	310506.0542	731566.8484	1171	310540.6310	731496.7314
941	309476.0495	732079.8206	1018	310358.2311	732009.7076	1095	310508.0977	731556.2769	1172	310533.9949	731512.6419
942	309491.9153	732079.0787	1019	310368.8800	732015.6100	1096	310510.6172	731545.3321	1173	310529.8793	731524.0210
943	309425.3048	732096.0814	1020	310373.5913	732019.6418	1097	310513.8268	731533.2320	1174	310526.0293	731536.2116
944	309406.8267	732096.2353	1021	310362.4860	732008.9436	1098	310517.5342	731521.2616	1175	310522.9920	731547.3395
945	309525.9802	732077.4858	1022	310371.3700	732013.9300	1099	310522.8171	731506.6578	1176	310520.6662	731557.4845
946	309555.8815	732075.2636	1023	310511.7586	731855.4558	1100	310529.0917	731491.8209	1177	310518.4775	731568.9715
947	309565.0048	732074.7039	1024	310511.7363	731855.9519	1101	310537.0352	731475.8555	1178	310516.6817	731580.8174
948	309533.3000	732078.2700	1025	310510.8270	731864.5929	1102	310542.7712	731465.5265	1179	310515.3461	731592.9682
949	309532.4959	732087.7520	1026	310509.6448	731871.6519	1103	310548.5062	731455.9621	1180	310514.4154	731607.5157
950	309529.5634	732087.8822	1027	310507.9342	731878.5178	1104	310555.3849	731444.9680	1181	310514.2663	731614.2833
951	309530.3400	732078.7800	1028	310505.6138	731885.9301	1105	310561.8258	731435.5821	1182	310513.5306	731624.2761
952	309526.5802	732088.0146	1029	310503.0963	731892.6674	1106	310562.9324	731435.1672	1183	310512.9885	731670.8901
953	309465.8125	732092.3422	1030	310499.6884	731900.4507	1107	310569.7816	731424.8818	1184	310512.4921	731680.6429
954	309457.1717	732092.0070	1031	310495.7482	731907.8357	1108	310582.0722	731405.8416	1185	310512.2285	731712.7514
955	309451.1533	732093.2363	1032	310492.7110	731912.8768	1109	310589.7658	731397.7676	1186	310511.7963	731750.4899
956	309445.5589	732093.4031	1033	310488.2738	731919.7593	1110	310595.6969	731389.5452	1187	310514.2653	731768.0954
957	309425.7533	732096.0777	1034	310482.0394	731929.7679	1111	310598.3618	731383.6266	1188	310513.7647	731789.2297
958	310370.7389	732020.3934	1035	310475.7320	731937.8824	1112	310603.0054	731378.0562	1189	310514.0798	731798.2192
959	310363.5973	732022.0040	1036	310462.0722	731952.5772	1113	310604.9556	731376.1251	1190	310511.6196	731815.6669
960	310354.7031	732023.4690	1037	310452.5276	731960.8497	1114	310607.2471	731374.2761	1191	310511.7249	731840.5190
961	310344.7147	732024.2766	1038	310441.0356	731974.3984	1115	310609.5533	731372.5801	1192	310511.9796	731850.5318
962	310287.8146	732032.3822	1039	310434.6109	731982.1100	1116	310610.1489	731373.2502	1193	308791.3252	731211.1929
963	310232.9065	732039.1266	1040	310430.6360	731986.3182	1117	310613.4270	731371.1610	1194	308766.3123	731198.5471
964	310210.3380	732041.9144	1041	310425.1223	731991.5917	1118	310616.4293	731369.6110	1195	308803.0990	731185.0766
965	310195.5094	732043.6470	1042	310418.7093	731997.0195	1119	310619.2447	731368.3704	1196	308778.2203	731172.1331
966	310178.4493	732048.8604	1043	310412.4656	732001.6779	1120	310621.9002	731367.3532	1197	308804.1906	731182.6551
967	310148.3718	732052.0585	1044	310405.8255	732006.0263	1121	310624.9371	731366.3719	1198	308781.3284	731165.2389
968	310130.5860	732050.5410	1045	310398.3491	732009.8219	1122	310628.0243	731365.5623	1199	308780.5600	731170.7100
969	310101.3076	732052.8068	1046	310391.1571	732013.4027	1123	310630.8983	731365.0035	1200	308830.0897	731125.2067
970	310075.7294	732054.5741	1047	310384.8351	732016.1746	1124	310633.7083	731364.6532	1201	308803.3912	731116.2999
971	310045.8080	732056.9356	1048	310378.1845	732018.3811	1125	310636.8080	731364.4015	1202	308834.3652	731115.7230
972	310025.8658	732058.7130	1049	310365.1							

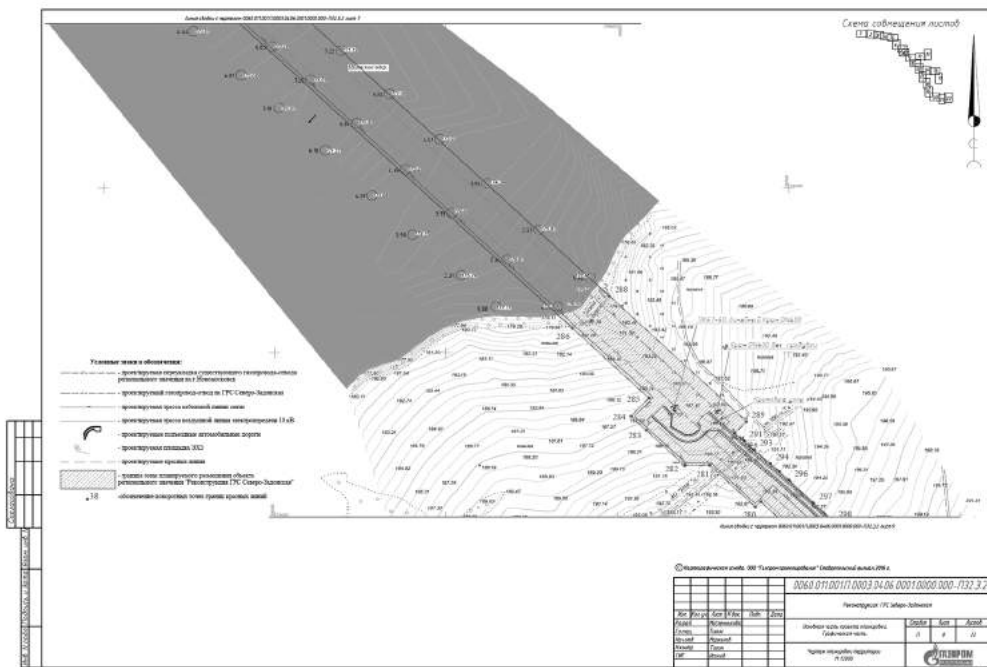


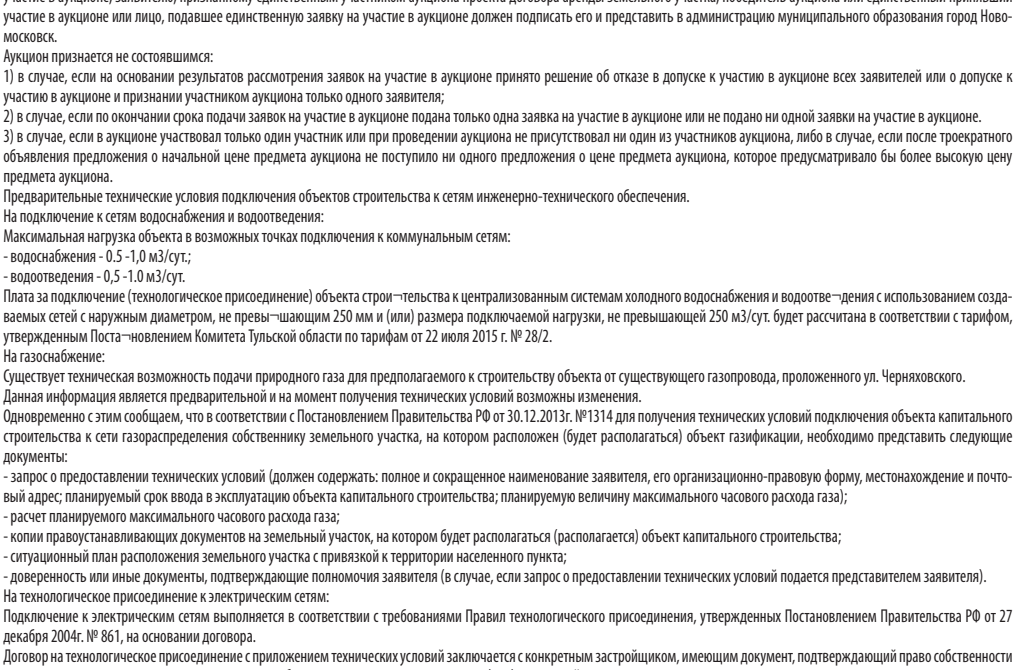
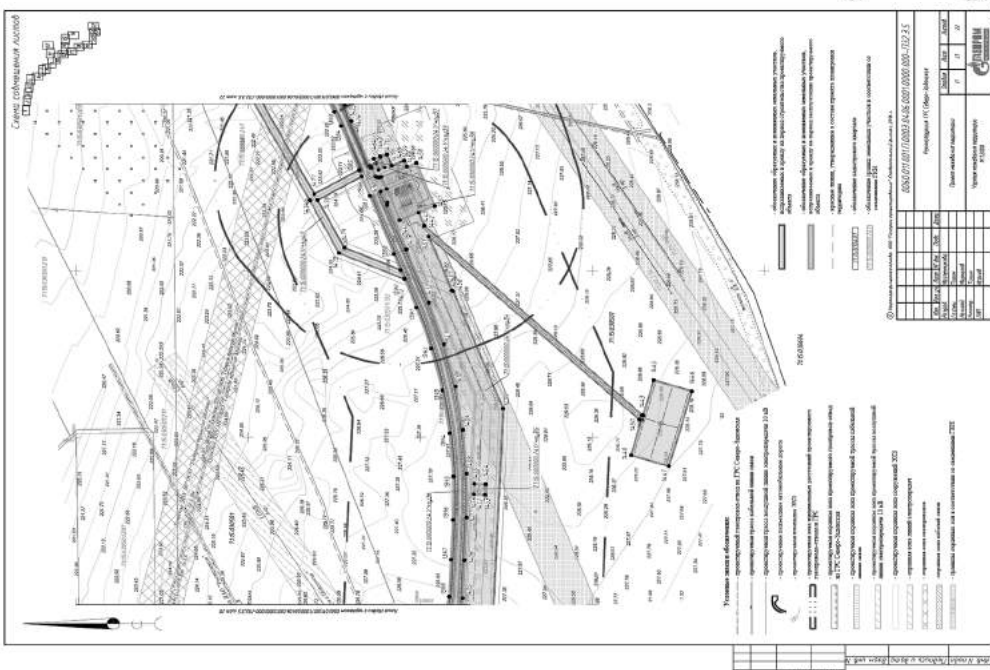
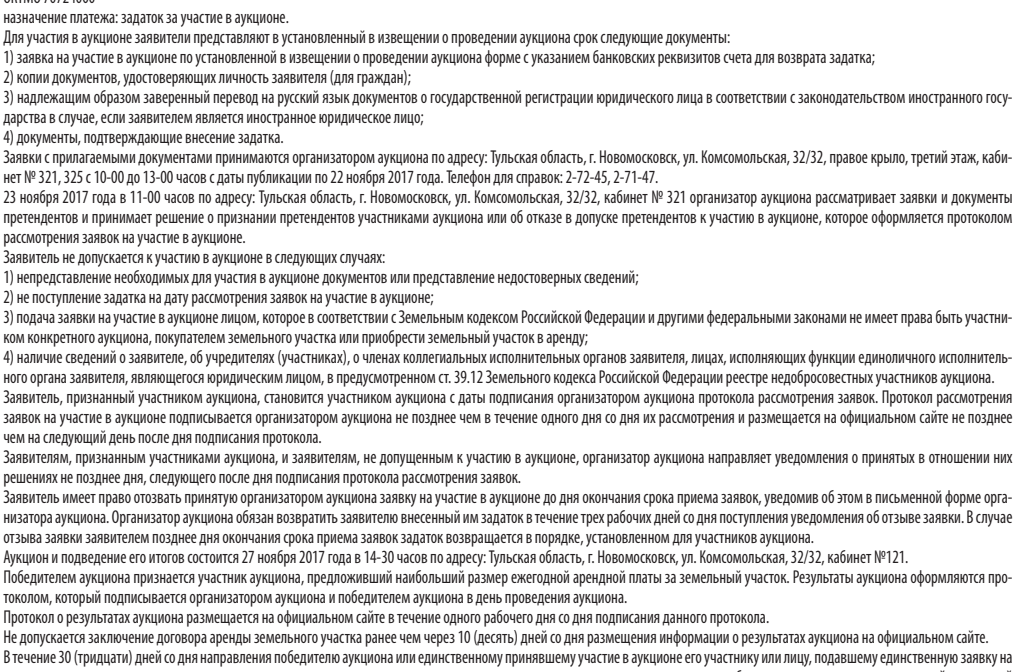
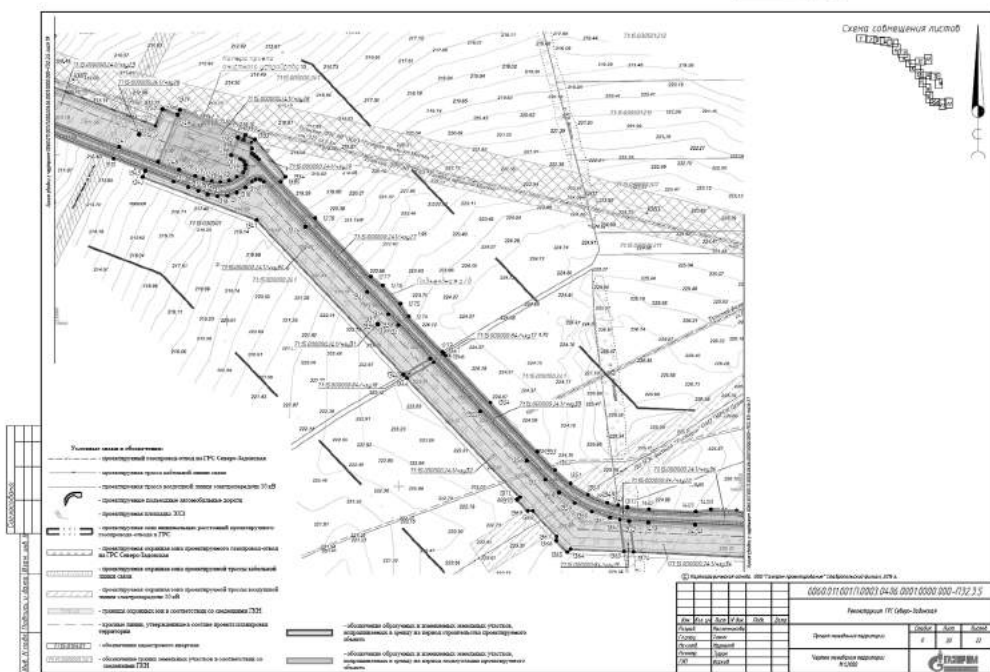
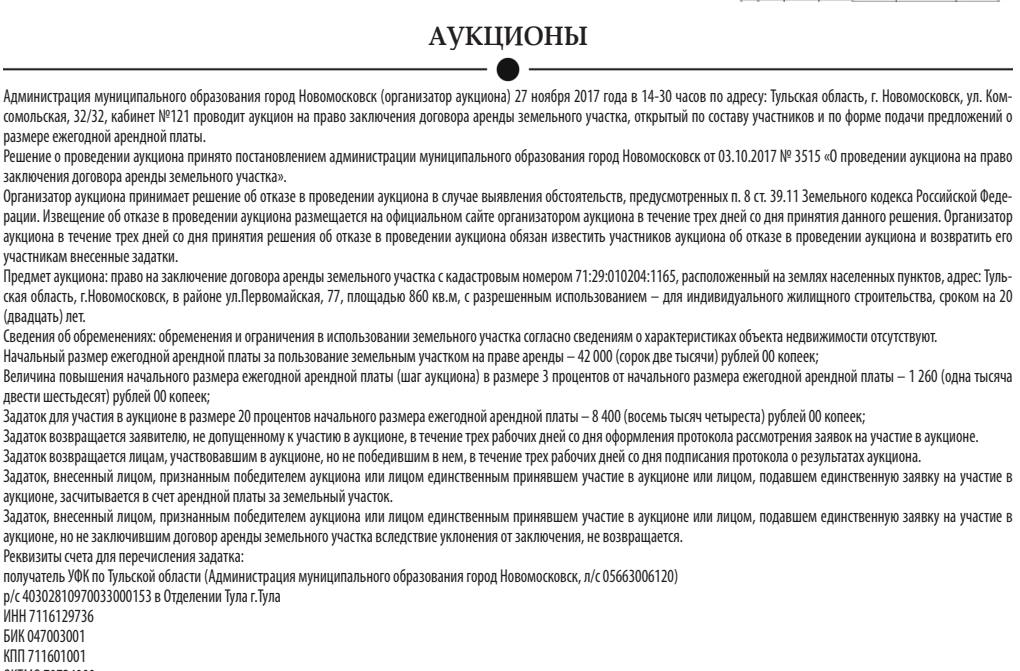
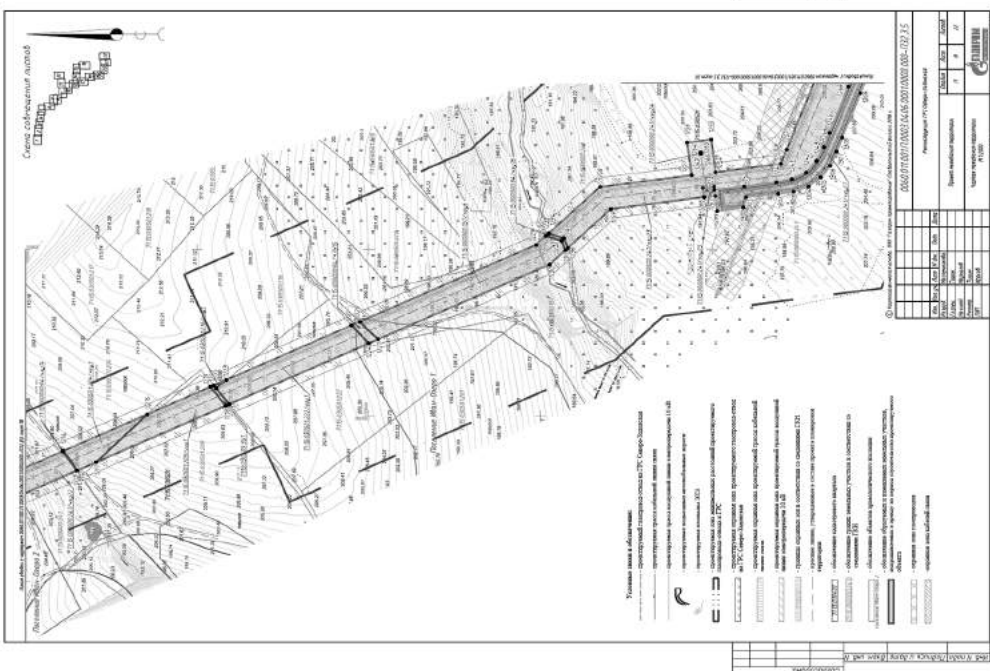
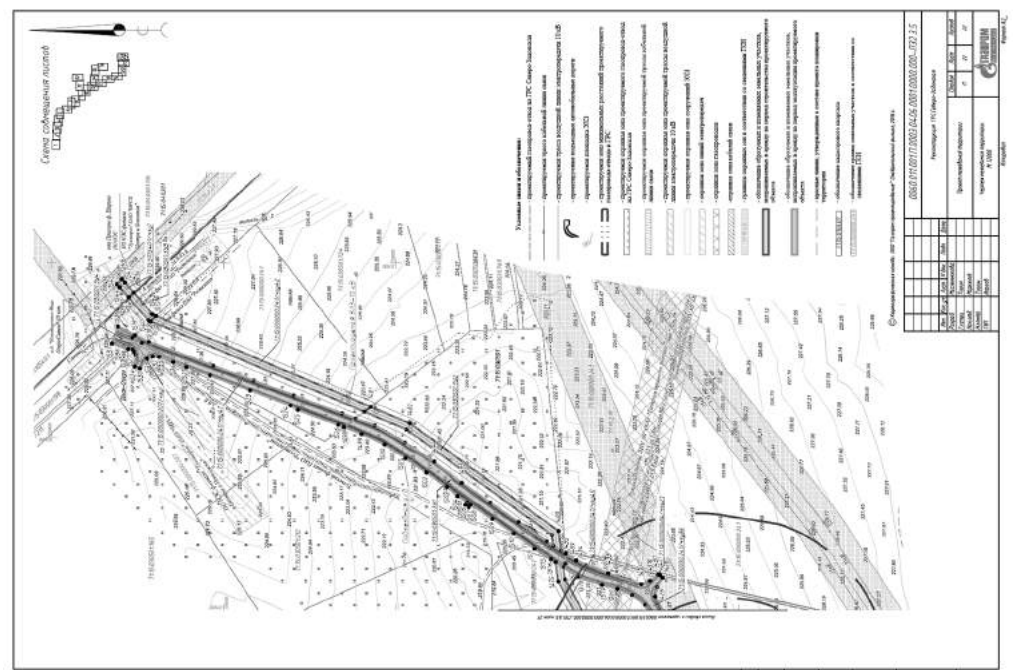
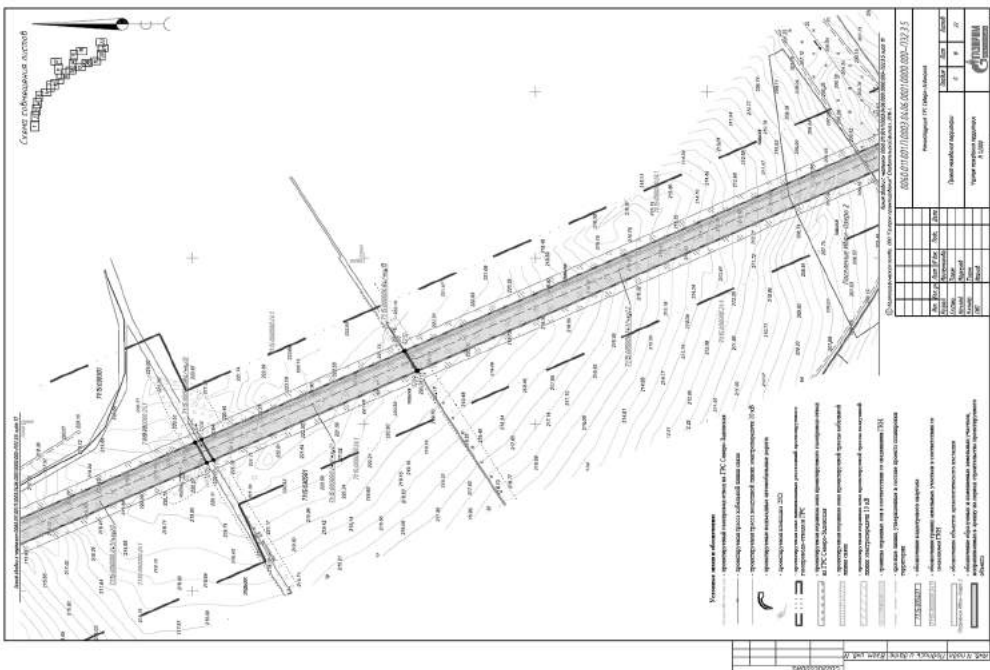
1208	309087.9464	730553.2377
1209	309064.0326	730538.1540
1210	309088.3617	730552.3164
1211	309064.4722	730537.1789
1212	309357.0400	729956.3434
1213	309333.6243	729940.1548
1214	309357.3872	729955.5733
1215	309333.9715	729939.3846
1216	309401.3469	729858.0634
1217	309343.9678	729917.2112
1218	309411.9504	729766.4146
1219	309434.5466	729784.4208
1220	309436.3518	729780.4166
1221	309413.8120	729762.2853
1222	309433.1300	729777.8200
1223	309442.9522	729765.7758
1224	309486.9861	729599.9728
1225	309508.7275	729619.8753
1226	309512.9568	729610.4939
1227	309491.8614	729589.1586
1228	309616.4239	729393.5800
1229	309605.4765	729405.2699
1230	309581.8613	729389.5240
1231	309599.0444	729371.1753
1232	309610.4800	729375.2900
1233	309616.2300	729393.4200
1234	309619.4253	729390.3750
1235	309616.4239	729393.5800
1236	309601.8175	729368.2142
1237	309613.5500	729372.7400
1238	309671.9128	729197.3165
1239	309675.6942	729162.9051
1240	309680.9969	729125.5147
1241	309684.8071	729107.3100
1242	309692.7176	729090.5819
1243	309706.5819	729078.3588
1244	309723.1648	729069.9565
1245	309740.4624	729063.0869
1246	309796.1381	729041.2035
1247	309875.2088	729010.0497
1248	309920.7939	728991.9834
1249	309943.2468	729048.8308
1250	309925.5558	729055.7784
1251	309917.4794	729035.3259
1252	309720.3573	729113.1828
1253	309703.2880	729119.9246
1254	309693.1764	729196.1036
1255	309732.4397	729201.3152
1256	309728.7555	729229.0718
1257	309689.4921	729223.8601
1258	309675.3108	729330.6987
1259	309648.7358	729318.1134
1260	309663.1829	729209.2720
1261	309674.0867	729210.7194
1262	309675.7973	729197.8323
1263	309715.4993	729213.7442
1264	309716.5897	729213.8890
1265	309716.7345	729212.7985
1266	309715.6440	729212.6538
1267	309664.3978	729196.3192
1268	309662.6872	729209.2062
1269	309898.6397	729024.5428
1270	309897.8027	729024.8734
1271	309898.1333	729025.7105
1272	309898.9704	729025.3798
1273	310250.3035	728762.3015
1274	310211.2087	728805.2000
1275	310201.9304	728820.4395
1276	310181.4300	728842.6057
1277	310167.2408	728853.3394
1278	310102.8053	728923.9165
1279	310037.6468	728994.9797
1280	310034.9958	728997.7367
1281	310032.0732	729000.3134
1282	310029.6549	729002.0809
1283	310029.7408	729008.0661
1284	310028.8710	729015.4654

1285	310013.3296	729021.1306
1286	310005.1352	729000.0772
1287	310016.0411	728995.4031
1288	310019.7323	728992.5117
1289	310021.7067	728988.2589
1290	310021.5332	728983.5734
1291	310019.2497	728979.4782
1292	310011.6394	728974.0389
1293	310002.6440	728969.4359
1294	309992.6746	728967.9113
1295	309982.6138	728968.8853
1296	309972.8510	728971.5456
1297	309963.5686	728975.1283
1298	309944.9425	728982.4129
1299	309646.2544	729193.9115
1300	309650.6592	729163.9819
1301	309662.9307	729160.5683
1302	309667.3074	729123.2428
1303	309669.6589	729105.1520
1304	309675.6994	729088.0165
1305	309686.9484	729073.7408
1306	309700.8984	729062.1441
1307	309717.7370	729055.2180
1308	309734.7143	729048.5243
1309	309788.3309	729027.3961
1310	309868.9278	728995.5837
1311	309938.7439	728967.9572
1312	309955.4326	728961.3330
1313	309967.0337	728956.6820
1314	309977.9434	728952.5850
1315	309989.3100	728950.1055
1316	309989.3100	728950.1055
1317	310000.9119	728950.6944
1318	310011.8463	728954.6227
1319	310021.6033	728960.9682
1320	310029.6688	728967.9902
1321	310033.8547	728970.5402
1322	310038.7556	728970.4717
1323	310042.8685	728967.8057
1324	310091.5585	728913.6668
1325	310163.1681	728834.6443
1326	310187.6360	728807.5406
1327	310199.4406	728794.6084
1328	310236.5591	728753.9489
1329	309945.6249	729054.8518
1330	310021.8916	729024.7289
1331	310019.5717	729018.8552
1332	310021.2862	729023.1961
1333	310032.9015	729018.9281
1334	310068.3984	728974.0244
1335	310062.5619	728967.8068
1336	310174.6205	728795.7685
1337	310175.4336	728796.5094
1338	310176.1745	728795.6964
1339	310175.3615	728794.9555
1340	310205.1598	728734.8672
1341	310034.9126	728921.6775
1342	309902.7693	728973.5757
1343	309905.7126	728981.0278
1344	310209.1079	728730.5349
1345	310240.3601	728749.7852
1346	310254.1540	728758.0781
1347	310252.0248	728760.4127
1348	310454.2641	728576.9941
1349	310441.9503	728579.8967
1350	310419.5614	728589.6527
1351	310399.1473	728603.0590
1352	310381.1411	728619.5718
1353	310360.5594	728641.6965
1354	310306.1724	728701.0390
1355	310294.4511	728690.3577
1356	310348.4440	728630.6591
1357	310369.9367	728607.8208
1358	310385.9573	728592.2824
1359	310404.1190	728579.3031
1360	310423.9582	728569.0729
1361	310445.0553	728561.7791

1362	310456.4702	728559.4894
1363	310461.3076	728521.1052
1364	310399.1747	728523.9875
1365	310395.2635	728520.3925
1366	310382.5832	728534.1880
1367	310382.9846	728539.0794
1368	310355.1609	728569.8834
1369	310349.5980	728570.0661
1370	310336.9344	728583.6971
1371	310340.1793	728586.7117
1372	310465.3129	728574.3897
1373	310466.9512	728557.3870
1374	310472.2608	728520.5971
1375	311258.7135	728818.6412
1376	311255.5025	728813.5277
1377	311249.5573	728804.6428
1378	311238.3079	728787.9264
1379	311228.9480	728759.5030
1380	311224.4510	728741.4329
1381	311217.4224	728724.2265
1382	311205.9679	728709.6947
1383	311190.2892	728699.7277
1384	311173.3159	728692.0606
1385	311120.2078	728671.2102
1386	311112.8660	728668.0316
1387	311089.5108	728658.5353
1388	311019.6871	728630.5575
1389	311000.3663	728622.6538
1390	310989.9770	728618.4039
1391	310955.6648	728604.3677
1392	310906.6354	728587.1376
1393	310856.2924	728574.2804
1394	310805.0422	728565.6753
1395	310753.2399	728561.5416
1396	310701.2752	728561.9689
1397	310653.6960	728564.1414
1398	310609.2370	728566.3030
1399	310591.9073	728570.4327
1400	310561.7464	728571.7596
1401	310544.1102	728569.2449
1402	310490.0119	728571.7854
1403	310489.2410	728556.0221
1404	310543.4746	728553.4820
1405	310607.3928	728550.4357
1406	310652.9698	728548.4051
1407	310703.9256	728546.0014
1408	310756.5675	728545.9363
1409	310809.0270	728550.2698
1410	310860.9395	728558.9841
1411	310911.8970	728572.2001
1412	310961.5483	728589.6752
1413	311025.5936	728616.2517
1414	311078.1752	728638.4384
1415	311081.4914	728638.1195
1416	311094.8770	728645.7477
1417	311097.6742	728638.9710
1418	311112.2591	728644.9935
1419	311111.3530	728647.3498
1420	311111.5571	728649.8660
1421	311112.8310	728652.0456
1422	311123.1834	728656.3200
1423	311122.8324	728657.1521
1424	311179.3763	728679.8873
1425	311198.1741	728687.5830
1426	311215.7257	728697.7076
1427	311226.0084	728695.5603
1428	311237.4888	728688.7315
1429	311240.1393	728691.8086
1430	311240.8039	728694.3729
1431	311233.7374	728703.5835
1432	311229.8454	728714.0944
1433	311242.3992	728752.3830
1434	311257.4557	728789.7415
1435	311265.0252	728801.5399
1436	311253.7200	728802.1200
1437	310976.0349	728563.3192
1438	310975.5008	728562.0167

1439	310834.4970	728503.7937
1440	311060.4996	728623.6208
1441	311069.4673	728601.8991
1442	311053.7602	728595.4134
1443	310826.8909	728342.0134
1444	310826.5125	728340.7449
1445	310868.5052	728328.2929
1446	310855.3548	728284.2126
1447	310765.6169	728310.8225
1448	310778.7674	728354.9027
1449	310820.7601	728342.4507
1450	310821.5252	728345.0152
1451	311040.9835	728590.1376
1452	310731.9524	728537.5819
1453	310731.3565	728524.5956
1454	310743.8435	728524.0227
1455	310744.4394	728537.0090
1456	310731.9524	728537.5819
1457	311077.2915	728582.9510
1458	311129.0524	728604.3242
1459	311124.4020	728615.5863
1460	311120.5778	728648.4285
1461	311123.6311	728641.0341
1462	311136.1078	728646.1860
1463	311137.0335	728646.5682
1464	311133.9802	728653.9626
1465	311128.8066	728651.8263
1466	311128.8066	728651.8263
1467	311125.6612	728658.2982
1468	311124.4020	728615.5863
1469	3	





АУКЦИОНЫ

Администрация муниципального образования город Новомосковск (организатор аукциона) 27 ноября 2017 года в 14-30 часов по адресу: Тульская область, г. Новомосковск, ул. Комсомольская, 32/32, кабинет №121 проводит аукцион на право заключения договора аренды земельного участка, открытой по составу участников и по форме подачи предложений о размере ежегодной арендной платы.

Решение о проведении аукциона принято постановлением администрации муниципального образования город Новомосковск от 03.10.2017 № 3515 «О проведении аукциона на право заключения договора аренды земельного участка».

Организатор аукциона принимает решение об отказе в проведении аукциона в случае выявления обстоятельств, предусмотренных п. 8 ст. 39.11 Земельного кодекса Российской Федерации. Извещение об отказе в проведении аукциона размещается на официальном сайте организатора аукциона в течение трех дней со дня принятия данного решения. Организатор аукциона в течение трех дней со дня принятия решения об отказе в проведении аукциона обязан известить участников аукциона об отказе в проведении аукциона и вернуть его участникам внесенные задатки.

Предмет аукциона: право на заключение договора аренды земельного участка с кадастровым номером 71:29:010204:1165, расположенный на землях населенных пунктов, адрес: Тульская область, г. Новомосковск, в районе ул.Первомайская, 77, площадью 860 кв.м, с разрешенным использованием – для индивидуального жилищного строительства, сроком на 20 (двадцать) лет.

Сведения об обременениях: обременения и ограничения в использовании земельного участка согласно сведениям о характеристиках объекта недвижимости отсутствуют.

Начальный размер ежегодной арендной платы за пользование земельным участком на праве аренды – 42 000 (сорок две тысячи) рублей 00 копеек;

Величина повышения начального размера ежегодной арендной платы (шаг аукциона) в размере 3 процентов от начального размера ежегодной арендной платы – 1 260 (одна тысяча двести шестьдесят) рублей 00 копеек;

Задаток для участия в аукционе в размере 20 процентов начального размера ежегодной арендной платы – 8 400 (восемь тысяч четыреста) рублей 00 копеек;

Задаток возвращается заявителю, не допущенному к участию в аукционе, в течение трех рабочих дней со дня оформления протокола рассмотрения заявок на участие в аукционе.

Задаток возвращается лицам, участвовавшим в аукционе, но не победившим в нем, в течение трех рабочих дней со дня подписания протокола о результатах аукциона.

Задаток, внесенный лицом, признанным победителем аукциона или лицом единственным принявшим участие в аукционе или лицом, подавшим единственную заявку на участие в аукционе, засчитывается в счет арендной платы за земельный участок.

Задаток, внесенный лицом, признанным победителем аукциона или лицом единственным принявшим участие в аукционе или лицом, подавшим единственную заявку на участие в аукционе, но не заключившим договор аренды земельного участка вследствие уклонения от заключения, не возвращается.

Реквизиты счета для перечисления задатка:

получатель УОК по Тульской области (Администрация муниципального образования город Новомосковск, л/с 05663006120)

р/с 40302810970033000153 в Отделении Тула г.Тула

ИНН 7116129736

БИК 047003001

КПП 711601001

ОКТМО 70724000

назначение платежа: задаток за участие в аукционе.

Для участия в аукционе заявителями представляются в установленный в извещении о проведении аукциона срок следующие документы:

1) заявка на участие в аукционе по установленной в извещении о проведении аукциона форме с указанием банковских реквизитов счета для возврата задатка;

2) копии документов, удостоверяющих личность заявителя (для граждан);

3) надлежащим образом заверенный перевод на русский язык документов о государственной регистрации юридического лица в соответствии с законодательством иностранного государства в случае, если заявителем является иностранное юридическое лицо;

4) документы, подтверждающие внесение задатка.

Заявки с прилагаемыми документами принимаются организатором аукциона по адресу: Тульская область, г. Новомосковск, ул. Комсомольская, 32/32, правое крыло, третий этаж, кабинет № 321, 325 с 10-00 до 13-00 часов с даты публикации по 22 ноября 2017 года. Телефон для справок: 2-72-45, 2-71-47.

23 ноября 2017 года в 11-00 часов по адресу: Тульская область, г. Новомосковск, ул. Комсомольская, 32/32, кабинет № 321 организатор аукциона рассматривает заявки и документы претендентов и принимает решение о признании претендентов участниками аукциона или об отказе в допуске претендентов к участию в аукционе, которое оформляется протоколом рассмотрения заявок на участие в аукционе.

Заявитель не допускается к участию в аукционе в следующих случаях:

1) непредставление необходимых для участия в аукционе документов или представление недостоверных сведений;

2) не поступление задатка на дату рассмотрения заявок на участие в аукционе;

3) подача заявки на участие в аукционе лицом, которое в соответствии с Земельным кодексом Российской Федерации и другими федеральными законами не имеет права быть участником конкретного аукциона, покупателем земельного участка или приобрести земельный участок в аренду;

4) наличие сведений о заявителе, об учредителях (участниках), о членах коллегиальных исполнительных органов заявителя, лицах, исполняющих функции единоличного исполнительного органа заявителя, являющегося юридическим лицом, в предусмотренном ст. 39.12 Земельного кодекса Российской Федерации реестре недобросовестных участников аукциона.

Заявитель, признанный участником аукциона, становится участником аукциона с даты подписания организатором аукциона протокола рассмотрения заявок. Протокол рассмотрения заявок на участие в аукционе подписывается организатором аукциона не позднее чем в течение одного дня со дня их рассмотрения и размещается на официальном сайте не позднее чем на следующий день после дня подписания протокола.

Заявителями, признанными участниками аукциона, и заявителями, не допущенным к участию в аукционе, организатор аукциона направляет уведомления о принятых в отношении них решениях не позднее дня, следующего после дня подписания протокола рассмотрения заявок.

Заявитель имеет право отозвать принятую организатором аукциона заявку на участие в аукционе до дня окончания срока приема заявок, уведомив об этом в письменной форме организатора аукциона. Организатор аукциона обязан вернуть заявителю внесенный им задаток в течение трех рабочих дней со дня поступления уведомления об отзыве заявки. В случае отзыва заявки заявителем позднее дня окончания срока приема заявок задаток возвращается в порядке, установленном для участников аукциона.

Аукцион и подведение его итогов состоится 27 ноября 2017 года в 14-30 часов по адресу: Тульская область, г. Новомосковск, ул. Комсомольская, 32/32, кабинет №121.

Победителем аукциона признается участник аукциона, предложивший наибольший размер ежегодной арендной платы за земельный участок. Результаты аукциона оформляются протоколом, который подписывается организатором аукциона и победителем аукциона в день проведения аукциона.

Протокол о результатах аукциона размещается на официальном сайте в течение одного рабочего дня со дня подписания данного протокола.

Не допускается заключение договора аренды земельного участка ранее чем через 10 (десять) дней со дня размещения информации о результатах аукциона на официальном сайте.

В течение 30 (тридцати) дней со дня направления победителем аукциона или единственным принявшим участие в аукционе его участнику или лицу, подавшему единственную заявку на участие в аукционе, заявителю, признанному единственным участником аукциона проекта договора аренды земельного участка, победителем аукциона или единственным принявшим участие в аукционе или лицом, подавшим единственную заявку на участие в аукционе должен подписать его и представить в администрацию муниципального образования город Новомосковск.

Аукцион признается не состоявшимся:

1) в случае, если на основании результатов рассмотрения заявок на участие в аукционе принято решение об отказе в допуске к участию в аукционе всех заявителей или о допуске к участию в аукционе и признании участником аукциона только одного заявителя;

2) в случае, если по окончании срока подачи заявок на участие в аукционе подана только одна заявка на участие в аукционе или не подано ни одной заявки на участие в аукционе.

3) в случае, если в аукционе участвовал только один участник или при проведении аукциона не присутствовал ни один из участников аукциона, либо в случае, если после трехкратного объявления предложения о начальной цене предмета аукциона не поступило ни одного предложения о цене предмета аукциона, которое предусматривало бы более высокую цену предмета аукциона.

Предварительные технические условия подключения объектов строительства к сетям инженерно-технического обеспечения.

На подключение к сетям водоснабжения и водоотведения:

Максимальная нагрузка объекта в возможных точках подключения к коммунальным сетям:

- водоснабжения - 0,5-1,0 м3/сут;

- водоотведения - 0,5-1,0 м3/сут.

Плата за подключение (технологическое присоединение) объекта строительства к централизованным системам холодного водоснабжения и водотведения с использованием создаваемых сетей с наружным диаметром, не превышающим 250 мм и (или) размера подключаемой нагрузки, не превышающей 250 м3/сут. будет рассчитана в соответствии с тарифом, утвержденным Постановлением Комитета Тульской области по тарифам от 22 июля 2015 г. № 28/2.

На газоснабжение:

Существует техническая возможность подачи природного газа для предполагаемого к строительству объекта от существующего газопровода, проложенного ул. Черняховского.

Данная информация является предварительной и на момент получения технических условий возможны изменения.

Одновременно с этим сообщаем, что в соответствии с Постановлением Правительства РФ от 30.12.2013г. №1314 для получения технических условий подключения объекта капитального строительства к сети газораспределения собственнику земельного участка, на котором расположен (будет располагаться) объект газификации, необходимо представить следующие документы:

- запрос о предоставлении технических условий (должен содержать: полное и сокращенное наименование заявителя, его организационно-правовую форму, местонахождение и почтовый адрес; планируемый срок ввода в эксплуатацию объекта капитального строительства; планируемую величину максимального часового расхода газа);

- расчет планируемого максимального часового расхода газа;

- копии правоустанавливающих документов на земельный участок, на котором будет располагаться (располагается) объект капитального строительства;

- ситуационный план расположения земельного участка с привязкой к территории населенного пункта;

- доверенность или иные документы, подтверждающие полномочия заявителя (в случае, если запрос о предоставлении технических условий подается представителем заявителя).

На технологическое присоединение к электрическим сетям:

Подключение к электрическим сетям выполняется в соответствии с требованиями Правил технологического присоединения, утвержденных Постановлением Правительства РФ от 27 декабря 2004г. № 861, на основании договора.

Договор на технологическое присоединение с приложением технических условий заключается с конкретным застройщиком, имеющим документ, подтверждающий право собственности или иное предусмотренное законом основание на объект капитального строительства и (или) земельный участок.

